



# BIULETYN

Mazowieckiego Obserwatorium Rynku Pracy



**KAPITAŁ LUDZKI**  
NARODOWA STRATEGIA SPÓJNOŚCI

**Mazowsze.**  
serce Polski

EUROPEJSKI  
FUNDUSZ SPOŁECZNY



# SPIS TREŚCI

Jak powstało Obserwatorium?	2
Mazowieckie Obserwatorium Rynku Pracy II	2
Bazy danych dla powiatów Mazowsza	3
Nowe podejście do monitoringu rynku pracy	4
Mazowiecki rynek pracy oczami pracodawców	6
Centrum Informacji MORP	7
Statystyki bezrobocia w województwie mazowieckim	8
Wiadomości z życia MORP	9
Rada Programowa MORP II	12



www.obserwatorium.mazowsze.pl  
obserwatorium@wup.mazowsze.pl



**Biuletyn Mazowieckiego Obserwatorium Rynku Pracy Wojewódzkiego Urzędu Pracy w Warszawie**

Redakcja:  
**Monika Właźniak**  
**Grażyna Mazur**  
obserwatorium@wup.mazowsze.pl

Redakcja tekstów:  
**Zespół Wydziału Mazowieckiego Obserwatorium Rynku Pracy Rada Programowa Opiekunowie badań**

Korekta:  
**Monika Właźniak**

Opracowanie graficzne, skład i łamanie:  
**Marcin Rucki, Maciej Nalepa**

Zdjęcia:  
Fotolia, archiwum MORP, archiwum WUP w Warszawie

Wydawca:  
**Mazowieckie Obserwatorium Rynku Pracy Wojewódzkiego Urzędu Pracy w Warszawie**

Adres redakcji:  
Wojewódzki Urząd Pracy w Warszawie  
ul. Młynarska 16, 01-205 Warszawa.  
tel (22) 241-55-38  
obserwatorium@wup.mazowsze.pl  
www.obserwatorium.mazowsze.pl  
www.wup.mazowsze.pl

Wydawnictwo bezpłatne w ramach projektu „Mazowieckie Obserwatorium Rynku Pracy II” współfinansowane ze środków Unii Europejskiej w ramach Europejskiego Funduszu Społecznego.

Przedruk materiałów jest możliwy wyłącznie za zgodą Wojewódzkiego Urzędu Pracy w Warszawie i za podaniem źródła.



**KAPITAŁ LUDZKI**  
NARODOWA STRATEGIA SPÓJNOŚCI

**UNIA EUROPEJSKA**  
EUROPEJSKI FUNDUSZ SPOŁECZNY





Z przyjemnością przedstawiam Państwu pierwszy numer biuletynu Mazowieckiego Obserwatorium Rynku Pracy. Znajdą w nim Państwo najświeższe i kompletne informacje dotyczące działań, podejmowanych przez nasze Obserwatorium, związanych z prowadzeniem badań i analiz mazowieckiego rynku pracy. Szczególnie polecam komentarze eksperckie opiekunów projektów oraz ekspertów Rady Programowej dotyczące realizowanych i planowanych działań.

Pragnę także zaprosić Państwa do naszego multimedialnego Centrum Informacji, w którym zgromadziliśmy już ponad trzysta zasobów. Materiały dotyczą rynku pracy oraz obszarów, które mają wpływ na jego

kształt - edukacji, form kształcenia, polityki rynku pracy i społecznej, integracji społecznej i równości szans oraz przedsiębiorczości.

Z poważaniem,  
Zbigniew Stanik

Kierownik projektów, Kierownik Wydziału  
Mazowieckiego Obserwatorium Rynku Pracy

## Jak powstało Obserwatorium?

Projekt Mazowieckie Obserwatorium Rynku Pracy realizowany był od 01.04.2009 do 31.03.2010 w ramach Programu Operacyjnego Kapitał Ludzki Priorytet VI „Rynek pracy otwarty dla wszystkich” Działanie 6.1 „Poprawa dostępu do zatrudnienia oraz wspieranie aktywności zawodowej w regionie” Poddziałanie 6.1.1 „Wsparcie osób pozostających bez zatrudnienia na regionalnym rynku pracy”.

**P**rojekt „Mazowieckie Obserwatorium Rynku Pracy I” (MORP I) był ważnym przedsięwzięciem badawczym o zasadniczym znaczeniu praktycznym, a jego realizacja przyczyniła się do poprawy rozpoznania i diagnozy sytuacji oraz ulepszenia praktyki lokalnej i regionalnej polityki na mazowieckim rynku pracy. W ramach realizowanych zadań stworzono kwerendę danych zastanych na temat mazowieckiego rynku pracy. Wypracowano także metodologię badań - standaryzowane narzędzia pomiaru możliwe do stosowania cyklicznego według ustalonych procedur. Powstało Centrum Informacji – miejsce, w którym gromadzone i upowszechniane są wyniki prac badawczych dotyczących przede wszystkim lokalnego, ale także ogólnopolskiego i unijnego rynku pracy. W ramach działań związanych z promocją prowadzonych badań utworzona została także strona internetowa Obserwatorium. Ważnym rezultatem realizacji projektu było także zainicjowanie współpracy międzynarodowej z podmiotami działającymi w podobnym obszarze w krajach Unii Europejskiej.

Wyzwania rozwojowe środowisk lokalnych (gmin i powia-



tów) i regionalnych (województw) wymagają coraz szerszej informacji odnawialnej, gromadzonej w bazach o łatwej dostępności dla zainteresowanych instytucji i specjalistów zajmujących się zarówno problematyką rynku pracy, jak i innymi obszarami życia społeczno – gospodarczego.

Projekt MORP stał się odpowiedzią na te oczekiwania. Stanowił kompleksową, oryginalną propozycję systemu obserwacji, analizy danych statystycznych powstających w środowiskach lokalnych oraz badań empirycznych prowadzonych w postaci monitoringu. Podkreślenia wymaga fakt, że założono ciągłość w realizacji obserwacji i pomiarów. Kolejna edycja projektu MORP jest jego kontynuacją. W tej sytuacji działania przewidziane i prowadzone w ramach MORP II oznaczają obserwację na podstawie danych istniejących oraz wyników kolejnych badań. Dzięki temu ich efekty będą znaczące dla praktyków rynków pracy Mazowsza.

**Grażyna Mazur**

Specjalista ds. Programów

## Mazowieckie Obserwatorium Rynku Pracy II

Projekt współfinansowany ze środków Unii Europejskiej w ramach Europejskiego Funduszu Społecznego, Poddziałanie 6.1.1 Programu Operacyjnego Kapitał Ludzki.

„Mazowieckie Obserwatorium Rynku Pracy II” (MORP II) to kontynuacja działań podjętych przez Obserwatorium na przełomie 2009 i 2010 roku w ramach projektu „Mazowieckie Obserwatorium Rynku Pracy”. Jednym z jego rezultatów była kwerenda danych zastanych na temat mazowieckiego rynku pracy, ujęta w 11 raportach.

Sporządzone wówczas opracowania wskazały luki poznawcze dotyczące lokalnego rynku pracy i tym samym wyznaczyły kierunek dalszych działań Obserwatorium. W ramach projektu MORP II, zgodnie z wnioskami płynącymi z raportów, zrealizujemy 3 moduły badawcze: Monitoring oparty na danych dostępnych (zgromadzenie wszystkich dostępnych informacji o rynku pracy w jednej bazie, umożliwiającej szybkie wyszukanie danych), Monitoring danych wywołanych na poziomie powiatów (badanie jakościowe w 6 powiatach Mazowsza), a także Badanie ilościowe wśród pracodawców (pilotaż w 6 powiatach województwa). Badania prowadzone będą zgodnie z metodologią stworzoną w ramach poprzedniego projektu „Mazowieckie Obserwatorium Rynku Pracy”.

Realizując projekt „Mazowieckie Obserwatorium Rynku Pracy II” chcemy wypracować narzędzia, które pozwolą nam na bieżąco dostarczać wyczerpujących i aktualnych informacji na

temat mazowieckiego rynku pracy wszystkim zainteresowanym tą tematyką. Szczególnie zależy nam na tym, by prowadzone przez nas analizy prezentowane były w przystępnej formie, a dostęp do nich był jak najszerszy. Celem Obserwatorium jest bowiem dostarczenie informacji nie tylko specjalistom, ale także codziennym uczestnikom rynku pracy – pracodawcom, pracownikom, osobom poszukującym zatrudnienia, uczniom i absolwentom. Dlatego też w ramach projektu przewidzieliśmy rozbudowę naszego serwisu internetowego o funkcje ułatwiające m.in. szybkie wyszukanie potrzebnych danych, bez konieczności sięgania do kilku różnych źródeł. Prowadzimy także Centrum Informacji, w którym gromadzone są wyniki badań i publikacje związane z problematyką rynku pracy.

Zapraszamy do śledzenia naszych prac na stronie internetowej, a także do korzystania z forum poświęconego tematyce mazowieckiego rynku pracy.

[www.obserwatorium.mazowsze.pl](http://www.obserwatorium.mazowsze.pl)



**Katarzyna Kozakowska**

Koordynator projektu,  
główny specjalista  
w Wydziale MORP

## Bazy danych dla powiatów Mazowsza

W ramach projektu „Mazowieckie Obserwatorium Rynku Pracy II” utworzona zostanie baza danych o lokalnych rynkach pracy.

**D**ziałanie – analiza bieżącej sytuacji i danych zastanych składa się z dwóch podstawowych zadań. Pierwszym z nich jest zebranie wszystkich dostępnych danych liczbowych o sytuacji na rynku pracy w województwie mazowieckim, jego poszczególnych powiatach oraz - dla ewentualnych porównań - w całej Polsce oraz w wybranych krajach UE.

Dane te zebrane zostaną w jednym miejscu (bazie danych), w którym będą dostępne bezpłatnie dla wszystkich zainteresowanych: pracodawców, pracowników instytucji zajmujących się obsługą rynku pracy. Mogą to być urzędy pracy, instytucje szkoleniowe, agencje pracy tymczasowej, czy agencje pośrednictwa pracy, analitycy wykorzystujący te informacje w pracy naukowej i badawczej, a także osoby szukające pracy oraz wszyscy inni zainteresowani.

Niektóre informacje (wskaźniki) w utworzonej bazie będą wynikiem własnych obliczeń. Będą one dostarczały informacji, dostępnych dotychczas tylko dla specjalistów, którzy pozyskiwali je samodzielnie ze zbiorów danych źródłowych dostępnych w urzędach statystycznych oraz innych instytucjach.

Umieszczone na naszych stronach wskaźniki będą dodatkowo opisane i wyjaśnione zostanie ich znaczenie oraz możliwe interpretacje z punktu widzenia różnych podmiotów działających na rynku pracy.

Dodatkowo, aby zaoszczędzić naszym odbiorcom zbędnej pracy, najważniejsze dane i wskaźniki zaprezentowane będą w formie wykresów i tabel, a nasi specjaliści opatrywać je będą na bieżąco komentarzem wyjaśniającym ich znaczenie.

Drugim zadaniem realizowanym w ramach tego działania jest przygotowywanie - na podstawie utworzonej bazy danych oraz innych informacji zebranych w ramach obserwatorium - comiesięcznych oraz kwartalnych raportów przedstawiających rozwój sytuacji na naszym regionalnym rynku pracy oraz rynkach lokalnych.

Raporty miesięczne opisywać będą główne zmiany i zdarzenia jakie miały miejsce na mazowieckim rynku pracy w opisywanym miesiącu. Informacje w tych raportach pochodzić mają nie tylko z naszej bazy, ale także z innych publicznie dostępnych źródeł, np. prasy lokalnej. W związku z tym dowiedzą się z nich Państwo nie tylko tego jak zmieniało się w naszym województwie zatrudnienie, bezrobocie, czy też płace, ale także tego jakie firmy (jakie branże) ogłaszają masowe nabory do pracy, a jakie szykują się do zwolnień lub też gdzie można zgłosić się na szkolenia, staże lub inne programy podnoszące kompetencje lub aktywizacyjne.

Raporty kwartalne natomiast mają na celu analizę zmian sytuacji na wojewódzkim i lokalnych rynkach pracy w dłuższej

perspektywie czasowej. Ich szczegółowa zawartość nie będzie stała. Autorzy raportów będą starali się identyfikować najważniejsze tendencje i na ich podstawie prognozować rozwój sytuacji na rynku pracy w najbliższym okresie. Raporty te będą także opisywać sytuację na mazowieckim rynku pracy w porównaniu do sytuacji na innych rynkach regionalnych w naszym kraju.

Zarówno dzięki raportom miesięcznym jak i kwartalnym, bez samodzielnego sięgania do bazy będą mogli Państwo dowiedzieć się o najważniejszych wydarzeniach i prognozowanych zmianach na mazowieckim rynku pracy. Mamy nadzieję, że będzie to pomocne w Państwa codziennej pracy.

Mateusz Walewski



Mateusz Walewski - Ekonomista zajmujący się przede wszystkim zagadnieniami rynku pracy. Uczestnik i kierownik wielu projektów badawczych i doradczych w Polsce oraz za granicą. Autor i współautor licznych publikacji i raportów krajowych i międzynarodowych. Fellow CASE (Centrum Analiz Społeczno-Ekonomicznych). Członek Zespołu Doradców Strategicznych Prezesa Rady Ministrów.

## Komentarz ekspercki

Pierwszy moduł badawczy przewidziany w projekcie „Mazowieckie Obserwatorium Rynku Pracy II” mieści się w kolejnej fazie prac rozwojowych Wydziału Mazowieckiego Obserwatorium Rynku Pracy w Warszawie. Zakres tego zadania dotyczy istoty prac Obserwatorium, ponieważ od sposobu i szczegółowej realizacji tego modułu będzie zależał cały przyszły system MORP (stworzona w ramach zadania baza danych będzie stale aktualizowana po zakończeniu badania – przyp. red.).

Bardzo istotną sprawą są źródła danych niezbędnych do uruchomienia bazy. Podstawą ma być wypracowanie systemu gromadzenia danych dostępnych tak, aby w przyszłości nie było problemów z ich szybkim pozyskiwaniem. Drugim kluczowym zadaniem jest stworzenie zestawu wskaźników obliczanych na podstawie danych w bazie – ich odpowiedni dobór i metody ustalania będą miały zasadni-

cze znaczenie w przyszłej analizie rynku pracy w przekrojach określanych w zadaniu. Jest to najbardziej twórczą część zadania, gdyż od tego zależeć będzie sprawność i użyteczność bazy w analizie sytuacji na mazowieckim rynku pracy.

W proponowanym badaniu podstawową jednostką obserwacji będzie powiat. Jest to rozwiązanie właściwe, ponieważ właśnie na tym poziomie znajduje się podstawowa informacja o rynku pracy, instytucjach kształcenia szkolnego i dokształcania zawodowego osób dorosłych, czy wreszcie o pracodawcach. Analiza na poziomie powiatu umożliwia też uwzględnienie w pewnym zakresie sytuacji w gminach tworzących powiat. Następną przewidzianą agregacją to subregiony, co poszerza możliwość analizy, a także zapewnia regionalne ujęcie rynku pracy. Konstruowanie bazy w ten sposób zapewni jej oczekiwaną jakość i możliwość przestrzennego użytkowania w zależności od potrzeb.

Bardzo ważne dla użytkowników bazy jest, by wskaźniki umożliwiły porównanie sytuacji w województwie mazowieckim z sytuacją w innych regionach Polski, a nawet w krajach Unii Europejskiej. W przypadku UE takie porównania będą możliwe, gdy zostaną przyjęte zasady gromadzenia i opracowania danych stosowanych przez Eurostat. Zapewnienie porównywalności da możliwość śledzenia sytuacji na sąsiednich regionalnych (wojewódzkich) rynkach pracy, w odległych regionach o różnych cechach, czy wreszcie w regionach innych krajów unijnych.

Realizacja przedstawionego projektu stanowi bardzo istotny element budowy sprawnego systemu pozyskiwania informacji o mazowieckim rynku pracy, co bezpośrednio wpisuje się w misję Mazowieckiego Obserwatorium Rynku Pracy.

Prof. Adam Kurzynowski

Członek Rady Programowej (str. 12)

## Nowe podejście do monitoringu rynku pracy

Czy można mówić o sytuacji ekonomicznej województwa lub powiatu z perspektywy pojedynczego człowieka? Np. pana Grzegorza, który od roku jest bezrobotny albo pani Krystyny, bizneswoman, która poszukuje pracowników do swojej prężnie rozwijającej się firmy? Czy można prowadzić analizy naukowe, które będą przekładać się na życie każdego z nas? Mazowieckie Obserwatorium Rynku Pracy w WUP w Warszawie dowodzi, że można!

### Odweździemy pracodawców, nauczycieli, doradców zawodowych i osoby bezrobotne

W ramach projektu „Monitoring oparty na danych wywołanych na poziomie powiatów” udamy się do jednego powiatu z każdego subregionu województwa mazowieckiego (łącznie 6 powiatów) i zapytamy mieszkańców o ich problemy i sukcesy na rynku pracy. Udamy się do pracodawców, nauczycieli, doradców zawodowych, pracowników socjalnych, działaczy społecznych oraz osób bezrobotnych. Zapytamy ich o to, jak można poprawić sytuację na rynku pracy w powiecie, z perspektywy pojedynczego człowieka. Wiemy że to właśnie nasi rozmówcy mają prawdziwą wiedzę na ten temat. Trzeba ją tylko wydobyć, zgromadzić w jednym miejscu i wyciągnąć z niej odpowiednie wnioski. Tabelki, cyferki i wykresy doskonale tę wiedzę uzupełnią, ale nie mogą jej zastąpić.

### Czego chcemy się dowiedzieć?

Nasi rozmówcy będą reprezentowali różne punkty widzenia na sytuację na rynku pracy. Pracodawcy opowiedzą nam o poszukiwaniu pracowników, o kwalifikacjach, jakie mają kandydaci do pracy, a także o brakach w tych kwalifikacjach. Zapytamy o ich pomysły na podniesienie poziomu wiedzy i umiejętności potencjalnych kandydatów do pracy. Nauczyciele podzielą się z nami informacjami o programach nauczania, a także o praktycznych możliwościach realizacji i doskonalenia tych programów. Opowiedzą o szansach, jakie mają ich uczniowie na znalezienie pracy po ukończeniu szkoły, a także podzielą się z nami propozycjami, jak szanse te można zwiększać. Zapytamy także o realną współpracę między szkołą a pracodawcą. Doradcy zawodowi przekażą nam wiedzę o problemach osób bezrobotnych i poszukujących pracy oraz o możliwościach i barierach prowadzenia doradztwa zawodowego w terenie. Podzielą się z nami także swoimi doświadczeniami w kontaktach z lokalnymi pracodawcami. Wreszcie osoby bezrobotne opowiedzą o swoich zmaganiach w poszukiwaniu pracy. Będziemy chcieli poznać bariery oraz ułatwienia, które towarzyszą poszukiwaniu pracy w lokalnej rzeczywistości, w tym rolę, jaką mają do spełnienia w tym zakresie powiatowe urzędy pracy.

### Rozmowy zostaną przeprowadzone zgodnie z zasadami sztuki naukowej

Rozmowy zrealizuje profesjonalna firma badawcza. Badanie terenowe zostanie oparte na szczegółowej koncepcji badawczej, której elementem będą tzw. scenariusze wywiadów dostosowane do poszczególnych typów rozmówców. Dzięki temu odpowiednie pytania trafią do właściwych adresatów. Odpowiedzi będą rejestrowane, a następnie zostaną spisane w celu analizy. Jako że chcemy, aby nasi rozmówcy mogli swobodnie dzielić się z nami swoimi refleksjami (również tymi mniej optymistycznymi), podczas opracowania rezultatów rozmów zadamy szczególnie o zachowanie anonimowości przez ich uczestników.

### Będziemy śledzić ogłoszenia o pracę

Poza licznymi wywiadami w terenie, będziemy równocześnie śledzić ogłoszenia i informacje pracodawców poszukujących pracowników w każdym z 12 wybranych powiatów. Chcemy dowiedzieć się, kogo naprawdę poszukują dziś pracodawcy. Sprawdzimy, na jakie stanowiska poszukują pracowników, jakie mają oczekiwania co do kwalifikacji, kompetencji, a także cech osobowych kandydatów do pracy. Odpowiemy na pytanie, w jakim stopniu oczekiwania formułowane przez pracodawców w ogłoszeniach odpowiadają oczekiwaniom pracodawców odnotowanym przez powiatowe urzędy pracy.

Ogłoszenia w sposób systematyczny śledzić będzie ta sama firma badawcza, która przeprowadzi wywiady w terenie.

### Przygotujemy raporty z naszych analiz

Na każdym etapie prac będziemy w ścisłym kontakcie w firmą badawczą. Będziemy dyskutować i korygować koncepcję badań oraz sposób organizacji i prowadzenia rozmów. Doświadczenia z wywiadów zdobywane na bieżąco posłużą lepszemu przygotowaniu się do kolejnych rozmów. Nad całością prac czuwać będzie Rada Programowa MORP, składająca się z pracowników naukowych członków warszawskich uczelni i instytutów badawczych – profesorów zajmujących się badaniami nad rynkiem pracy. Po zakończeniu wszystkich prac, opublikujemy oddzielne sprawozdanie (raport) dla każdego badanego powiatu. Przygotujemy też zbiorcze opracowanie dotyczące wszystkich 6 powiatów. W opracowa-

niach umieścimy wnioski z przeprowadzonych rozmów i analizy ogłoszeń. Raporty zostaną przygotowane w oparciu o precyzyjne wytyczne zgodne z zasadami prowadzenia badań naukowych.

Planujemy publikację raportów w wersji pełnej (przeznaczonej dla specjalistów) oraz wersji podstawowej, zawierającej główne wnioski z przeprowadzonych analiz. Ta druga wersja przeznaczona będzie dla wszystkich zainteresowanych sytuacją na rynku pracy, a przede wszystkim tych, którzy nie mają czasu na czytanie obszernych opracowań naukowych. Rezultaty naszych badań będziemy także prezentować na stronie internetowej MORP oraz w biuletynie WUP.

### Do kogo kierujemy nasze działania?

Z naszych badań będą mogli skorzystać poszukujący pracy, pracodawcy, pracownicy publicznych i niepublicznych służb zatrudnienia i wszyscy inni zainteresowani sytuacją ekonomiczną danego powiatu. Dzięki temu każdy będzie mógł oprzeć swoje dalsze plany zawodowe o rzetelną wiedzę o sytuacji powiatu, podaną w przyjaznej formie. Również lokalni politycy będą mogli planować swoje działania zgodnie z oczekiwaniami i potrzebami mieszkańców ich powiatu.

### Co dalej?

W ramach badań odwiedzimy następujące powiaty: miasto Radom, miasto Ostrołęka, piaseczyński, płocki, ciechanowski, sokołowski. Badaniu towarzyszyć będą inne badania prowadzone w tych powiatach przez Mazowieckie Obserwatorium Rynku Pracy. W przyszłości planujemy tą samą metodą badać cyklicznie pozostałe powiaty województwa mazowieckiego.

Łukasz Łotocki



Dr Łukasz Łotocki - Opiekun merytoryczny badania „Monitoring oparty na danych wywołanych na poziomie powiatów”, adiunkt w Instytucie Polityki Społecznej Uniwersytetu Warszawskiego, autor publikacji, realizator badań oraz wykładowca akademicki z zakresu polityki społecznej i socjologii. Specjalizuje się w badaniach nad migracjami międzynarodowymi, badaniach nad lokalnymi rynkami pracy oraz analizach procesów komunikowania społecznego.

## Komentarz ekspercki

Skutecznemu przeciwdziałaniu bezrobociu na Mazowszu potrzebna jest wiedza o lokalnych rynkach pracy

Ekonomiczne i społeczne wskaźniki rozwoju Mazowsza plasują je na samej górze w rankingu wszystkich województw naszego kraju. Statystycznie rzecz ujmując województwo mazowieckie ma niską stopę bezrobocia, wysoki wskaźnik i wysoką dynamikę rozwoju podmiotów gospodarczych, średnia płaca jest najwyższa w kraju, jak i poziom wykształcenia mieszkańców.

Ten optymistyczny wizerunek województwa na mapie Polski nie przekłada się na dobre samopoczucie wielu mieszkańców Mazowsza, nie chroni dziesiątek tysięcy ludzi przed bezrobociem i biedą i nie gwarantuje pomyslnych perspektyw na przyszłość, determinując relatywnie wysoki poziom migracji zarobkowych.

Twarde wskaźniki dotyczące demograficznej, ekonomicznej i społecznej sytuacji subregionów województwa mazowieckiego wskazują na asymetryczność uwarunkowań rozwojowych Mazowsza, w którym wyraźnie rysują się dwie strefy rozwoju:

1. Strefa dynamicznego rozwoju, wysokiego współczynnika zatrudnienia głównie w sektorze usług, wysokich dochodów i wysokiego standardu życia; to przede wszystkim miasto Warszawa, metropolitalne powiaty subregionu warszawskiego i Płock.
2. Strefa słabego rozwoju strukturalnego, o niskim potencjale edukacyjnym i gospodarczym, wysokim poziomie zatrudnienia w rolnictwie, wysokiej stopie bezrobocia, niskich dochodach, wysokim ryzyku biedy i zagrożenia marginalizacją społeczną; to głównie subregion ciechanowski, ostrołęcki i radomski.

Co więcej, występuje głębokie różnicowanie czynników rozwojowych w ramach subregionów implikujące konieczność wypracowania w poszczególnych powiatach odmiennych strategii działań. Powinny one mieścić się w ramach przyjętych, na poziomie kraju i regionu, instrumentów ekonomicznych i instytucjonalnych. Zdecydowanie różny jest wizerunek kapitału ludzkiego, standardu życia i szans na zatrudnienie statystycznego

mieszkańca powiatu żuromińskiego (subregion ciechanowski), czy powiatu szydłowieckiego (subregion radomski) od wizerunku statystycznego mieszkańca powiatu pruszkowskiego czy miasta stołecznego Warszawy. Ci pierwsi charakteryzują się najczęściej niskim poziomem wykształcenia (np. w powiecie żuromińskim rekordowo wysoki jest udział mieszkańców legitymujących się wykształceniem podstawowym i niższym - prawie  $\frac{3}{4}$  mieszkańców) prawie dwukrotnie niższym średnim dochodem w stosunku do mieszkańca Warszawy, wysokim i bardzo wysokim odsetkiem bezrobotnych - np. w powiecie szydłowieckim stopa bezrobocia w październiku 2010 r. wynosiła 33,7% w stosunku do 3,3% dla m.st. Warszawy. Ci drudzy dysponują wyższym poziomem wykształcenia, co najczęściej przekłada się na większe szanse na trwałe zatrudnienie - tym bardziej, że stopa bezrobocia jest niska - co w rezultacie kształtuje stabilniejszą sytuację dochodową znacznego odsetka mieszkańców, wzmocnioną dodatkowo przez wyższy poziom płac.

Mazowsze charakteryzuje zatem brak zrównoważonego rozwoju; ocena potencjału ekonomicznego i wskaźników odnoszących się do kapitału ludzkiego dzieli ten region na strefę metropolitalną i oddalone od niej peryferie, czyniąc zasadnym pytanie o instrumenty sprzyjające niwelowaniu głębokich różnic i osiągnięcie spójności rozwoju obu stref. Mając na uwadze tę specyfikę rozwoju województwa, Mazowieckie Obserwatorium Rynku Pracy podejmuje badania rynku pracy regionu uwzględniające jego dychotomiczny rozwój. Monitoring oparty o badania wybranych powiatów - z uwzględnieniem czynników różnicujących ich rozwój - pomyślany został jako instrument umożliwiający wielostronną diagnozę lokalnych rynków pracy, stwarzającą bazę dla kreowania elastycznej polityki nie tylko na poziomie subregionu, ale także powiatu. Badania dostarczą wiedzy o ekonomicznych i społecznych uwarunkowaniach lokalnych rynków pracy, szansach/lub ich braku na nowe miejsca pracy, zapotrzebowaniu na pracowników o określonych zawodach i kompetencjach, potencjale zawodowym i edukacyjnym bezrobotnych, ofercie edukacyjnej na wszystkich poziomach kształcenia, formach aktywizacji zawodowej bezrobotnych i grup

słabych na lokalnych rynkach pracy prowadzonych przez publiczne służby zatrudnienia, instytucje pomocy społecznej i organizacje pozarządowe. W badaniach wezmą udział wszyscy uczestnicy lokalnej polityki przeciwdziałania bezrobociu i integracji jednostek i kategorii zagrożonych wykluczeniem lub już wykluczonych z rynku pracy: pracodawcy, publiczne i niepubliczne instytucje rynku pracy, placówki edukacji szkolnej i ustawicznej, organizacje pozarządowe. Drugą kategorię badanych stanowią adresaci tej polityki, mianowicie bezrobotni uczestniczący w programach rynku pracy. Ich ocena przebiegu procesu aktywizacji zawodowej, adekwatności oferowanych form w stosunku do potencjału społecznego i zawodowego bezrobotnych oraz zainteresowania pracodawców ich zatrudnieniem jest niezbędna dla kompleksowego spojrzenia na lokalną politykę przeciwdziałania bezrobociu i modyfikację prowadzonych działań stosownie do wskazanych na tym poziomie barier oraz niewykorzystanych szans.

Lokalne rynki pracy mają swoją specyfikę, często nie przystającą do tendencji obserwowanych na krajowym rynku pracy. Nie sposób prowadzić skutecznej polityki zatrudnienia i polityki przeciwdziałania bezrobociu bez uwzględnienia struktury podmiotów gospodarczych, struktury demograficznej i zawodowej ludności, czy wreszcie oferty edukacyjnej - w tym szczególnie zawodowej i ustawicznej - danego subregionu i jego powiatów.

Mazowieckie Obserwatorium Rynku Pracy - inicjując monitoring wybranych powiatów województwa mazowieckiego - zmierza do wypracowania metodologii badań umożliwiającej w przyszłości systematyczną obserwację rynku pracy w tym regionie z perspektywy uwarunkowań lokalnych. Wydaje się, że ta perspektywa - po długim już okresie wdrażania w życie krajowej strategii przeciwdziałania bezrobociu - stwarza większe szanse dla lepszego dostosowania potencjału zawodowego i kompetencyjnego osób poszukujących zatrudnienia (zarówno bezrobotnych, jak i absolwentów czy też powracających na rynek pracy po dłuższej przerwie) do potrzeb lokalnego rynku pracy.

Prof. Grażyna Firlit-Fesnak

Członek Rady Programowej (str. 12)

## Mazowiecki rynek pracy oczami pracodawców

Kluczem do poznania i zrozumienia tego, co dzieje się na lokalnym rynku pracy może być rozmowa z pracodawcą. W ten sposób dowiadujemy się „u źródła” kto znajduje zatrudnienie i od czego ono zależy, jakie umiejętności i cechy osobowości są najwyższej cenie u pracowników, a na jakie nie ma zapotrzebowania. Informacje te mają ogromne znaczenie dla urzędów pracy, szkół, agencji zatrudnienia, instytucji szkoleniowych a także wszystkich tych, którzy poszukują pracy czy planują swoją karierę zawodową.

W ramach projektu realizowanego przez Mazowieckie Obserwatorium Rynku Pracy przeprowadzimy badanie ilościowe pracodawców w sześciu wybranych powiatach województwa mazowieckiego – w miastach: Radomiu i Ostrołęce oraz w powiatach: ciechanowskim, płockim, sochołowskim i piaseczyńskim. Powiaty reprezentują sześć subregionów województwa mazowieckiego: radomski, ostrołęcki, ciechanowski, płocki, siedlecki, warszawski. Wykazują one zróżnicowanie ze względu na podział „miasto-wieś” oraz sytuację ekonomiczną, której wskaźnikami są stopa bezrobocia i liczba zarejestrowanych podmiotów gospodarczych.

Zapytamy pracodawców z małych i dużych firm reprezentujących różne branże, jak oceniają przygotowanie zawodowe zatrudnianych przez siebie osób (a także o główne obszary deficytowe) oraz jakich pracowników poszukują do swoich przedsiębiorstw. Chcemy dowiedzieć się, na jakie zawody, kwalifikacje i kompetencje jest zapotrzebowanie na lokalnych rynkach pracy (z uwzględnieniem istotnych cech demograficznych potencjalnych pracowników) i kogo zamierzają zatrudnić pracodawcy w najbliższym czasie. Zbadamy również zakres wykorzystywania w przedsiębiorstwach elastycznych form zatrudnienia (m.in. telepraca, praca na wezwanie, job sharing, samozatrudnienie,

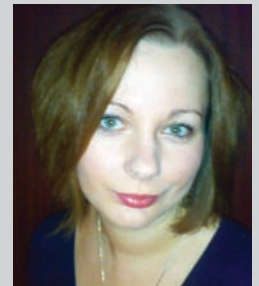
outsourcing) oraz korzyści, koszty i ograniczenia ich stosowania.

Ważną kwestią jest dla nas mobilność regionalna i zagraniczna mazowieckich pracowników, w tym determinanty i skala zatrudnienia w przedsiębiorstwach pracowników migrujących, oraz ograniczenia mobilności na regionalnym rynku pracy. Interesuje nas to, czy przedsiębiorcy z Mazowsza potrzebują pracowników cudzoziemskich (a jeśli tak, to jakich specjalności) i czy wyjazdy Polaków do pracy zagranicą mają wpływ na możliwość znalezienia przez pracodawcę odpowiedniego pracownika.

Duże znaczenie ma dla nas poznanie opinii pracodawców na temat tego, co przyczynia się do rozwoju ich przedsiębiorstw, a także, co ten rozwój hamuje i jakiej pomocy oczekują pracodawcy w likwidowaniu barier wzrostu zatrudnienia. Mamy nadzieję uzyskać informacje o tym, z kim współpracują przedsiębiorcy, gdy poszukują pracownika bądź organizują szkolenie, a także dowiedzieć się, jakie są ich oczekiwania wobec współpracy z partnerami zewnętrznymi (m.in. instytucjami edukacyjnymi i instytucjami Publicznych Służb Zatrudnienia). W badaniu poruszymy także problem szarej strefy, w tym kwestię konkurencji jaką ona stwarza dla pracodawców i konsekwencje jej funkcjonowania.

Biorąc pod uwagę zarówno specyfikę badanej grupy jak i problematykę badawczą, a także uwarunkowania czasowo-finansowe, do realizacji naszych badań wybraliśmy technikę kwestionariuszowego wywiadu telefonicznego – CATI (Computer Assisted Telephone Interview). Wyniki opublikujemy w raportach z badań przeprowadzonych w poszczególnych powiatach (planowane jest także przygotowanie raportu zbiorczego, analizującego wyniki uzyskane we wszystkich badanych powiatach) i przedstawimy na stronie internetowej, a także poddamy pod dyskusję podczas konferencji podsumowującej projekt. Mamy nadzieję, że ten sposób poznawania opinii pracodawców o najważniejszych problemach lokalnych rynków pracy na stałe wpisze się w działalność Obserwatorium i będzie służył podejmowaniu racjonalnych decyzji przez wszystkich zainteresowanych.

Dr Justyna Godlewska



**Justyna Godlewska** - doktor nauk humanistycznych w zakresie nauk o polityce, adiunkt w Instytucie Polityki Społecznej Uniwersytetu Warszawskiego. Badaczka problemów migracji międzynarodowych, edukacji i rynku pracy (w tym m.in. sytuacji kobiet oraz integracji imigrantów na rynku pracy). Autorka publikacji z zakresu polityki edukacyjnej i polityki integracji imigrantów.







## Centrum Informacji Mazowieckiego Obserwatorium Rynku Pracy

Centrum Informacji MORP powstało, by usprawnić przepływ informacji oraz gromadzić dane i materiały o rynku pracy, a także o obszarach, które mają wpływ na jego kształt - edukacji, formach kształcenia, polityce rynku pracy, integracji społecznej i równości szans, przedsiębiorczości. Nasze zasoby dotyczą przede wszystkim Mazowsza, ale nie ograniczamy się wyłącznie do naszego województwa.

Zasoby kolekcjonowane są pod dwiema postaciami – materialną i elektroniczną. Dostęp do zasobów elektronicznych jest możliwy poprzez naszą stronę internetową, z której możecie Państwo pobierać pliki PDF zawierające potrzebne dokumenty. Możecie też Państwo, korzystając z wyszukiwarki, umieszczonej w zakładce - Centrum Informacji/Wyszukiwanie zasobów, sprawdzić jakimi publikacjami w formie materialnej, dotyczącymi interesujących Państwa zagadnień dysponujemy i możemy je udostępnić na miejscu, w biurze projektu zlokalizowanym przy ulicy Młynarskiej 7 w Warszawie.

Katalog zasobów został podzielony na następujące kategorie – rynek pracy, edukacja, ekonomia społeczna, metodologia, statystyka, zagraniczne, czasopisma, raporty z badań, raporty

zewnętrzne, materiały dodatkowe oraz prawo. Ale także na obszary merytoryczne opisywane przez zgromadzone przez nas prace. Te obszary to: edukacja, integracja społeczna i równość szans, rynek pracy oraz inne.

Przeszukiwanie zasobów Centrum Informacji może więc odbywać się także przy użyciu wybranych kryteriów z listy opisującej zawartość merytoryczną pozycji oraz ich rodzaj. I tak możemy na przykład poszukać raportu z badań zawierającego informacje dotyczące rynku pracy w zakresie migracji. Konstrukcja wyszukiwarki pozwala na dość swobodną i dokładną konfigurację warunków, które powinna spełnić poszukiwana przez nas praca.

Na działającej stronie internetowej MORP znajdziecie Państwo także wiele interesujących informacji na temat na-

szej działalności oraz aktualne wiadomości o tym czym i jak w chwili obecnej się zajmujemy a także co zrobiliśmy do tej pory, w jakich wydarzeniach dotyczących rynku pracy uczestniczyliśmy i z jakim skutkiem, jakich mamy partnerów – czym się zajmują oraz co planujemy w najbliższej przyszłości.

Zapraszamy do korzystania z zasobów Centrum Informacji Mazowieckiego Obserwatorium Rynku Pracy i do kontaktu z nami. Prosimy o to byście Państwo pisali do nas bo to jeden z warunków, który pozwoli nam zmieniać się dopasowując się do Waszych oczekiwań i odpowiadając na Wasze potrzeby.

Grażyna Mazur  
Specjalista ds. Programów

## Statystyki bezrobocia w województwie mazowieckim

W październiku 2010 r. w województwie mazowieckim stopa bezrobocia wynosiła 8,9% (przy średniej dla kraju 11,5%). Najniższą stopą bezrobocia w kraju wyróżniły się województwa: wielkopolskie – 8,6%, mazowieckie – 8,9%, małopolskie oraz śląskie – po 9,6%, natomiast najwyższą województwa: warmińsko-mazurskie – 18,7%, zachodniopomorskie – 16,1% oraz kujawsko-pomorskim – 15,3%.

Najwyższą stopę bezrobocia odnotowano w powiatach: szydłowieckim – 33,7%, radomskim – 28,6% oraz przysuskim – 23,4%, a najniższą stopą bezrobocia wyróżniły się: m. st. Warszawa – 3,3% oraz powiaty: warszawski zachodni – 5,6%, grodziski – 6,3% i pruszkowski – 6,6%.

W obszarze bezrobocia w województwie mazowieckim obserwuje się:

- Wzrost ogólnej liczby bezrobotnych o 184 osoby z 225.641 osób we wrześniu do 225.825 osób w październiku.
- Wzrost bezrobocia wystąpił w 10 kategoriach, największy wśród: długotrwale bezrobotni o 1.990 osób ze 107.797 osób we wrześniu do 107.787 osób w październiku, zamieszkałych na wsi o 707 osób z 97.271 osób we wrześniu do 97.978 osób w październiku, bez wykształcenia średniego o 706 osób ze 121.122 osób we wrześniu do 121.828 osób w październiku, poprzednio pracujących o 484 osoby ze 174.048 osób we wrześniu do 174.532 osób w październiku, kobiet, które nie podjęły zatrudnienia po urodzeniu dziecka o 220 osób z 16.876 osób we wrześniu do 17.096 osób w październiku, powyżej 50 roku życia

o 126 osób z 52.163 osób we wrześniu do 52.289 osób w październiku.

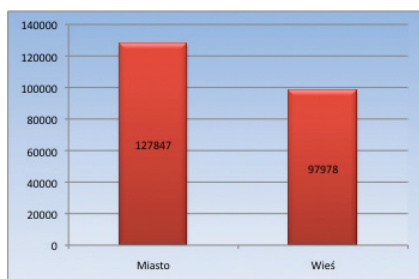
- Spadek bezrobocia wystąpił w 9 kategoriach, największy w kategoriach: bez doświadczenia zawodowego o 567 osób z 64.136 osób we wrześniu do 63.569 osób w październiku, do 25 roku życia o 319 osób z 45.735 osób we wrześniu do 45.416 osób w październiku, dotychczas nie pracujących o 300 osób z 51.593 osób we wrześniu do 51.293 osób w październiku, bez kwalifikacji zawodowych o 244 osoby z 67.266 osób we wrześniu do 67.022 osób w październiku, które ukończyły szkołę wyższą, do 27 roku życia o 186 osób z 3.194 osób we wrześniu do 3.008 osób w październiku, osoby w okresie do 12 miesięcy od dnia ukończenia nauki o 143

osoby z 11.935 osób we wrześniu do 11.792 osób w październiku, zwolnionych z przyczyn dotyczących zakładu pracy o 118 osób z 11.038 osób we wrześniu do 10.920 osób w październiku.

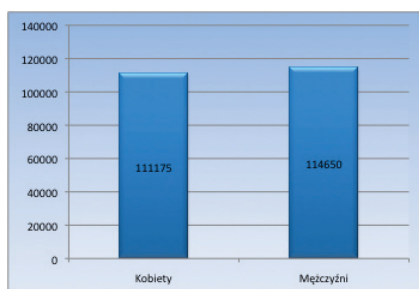
- Spadek udziału bezrobotnych kobiet o 0,2 punktu procentowego (49,2%).

Przewagę wśród ogółu bezrobotnych stanowiły osoby: nie posiadające prawa do zasiłku (83,4%), poprzednio pracujące (77,3%), mieszkańcy miast (56,6%), bez wykształcenia średniego (54,0%) oraz mężczyźni (50,8%).

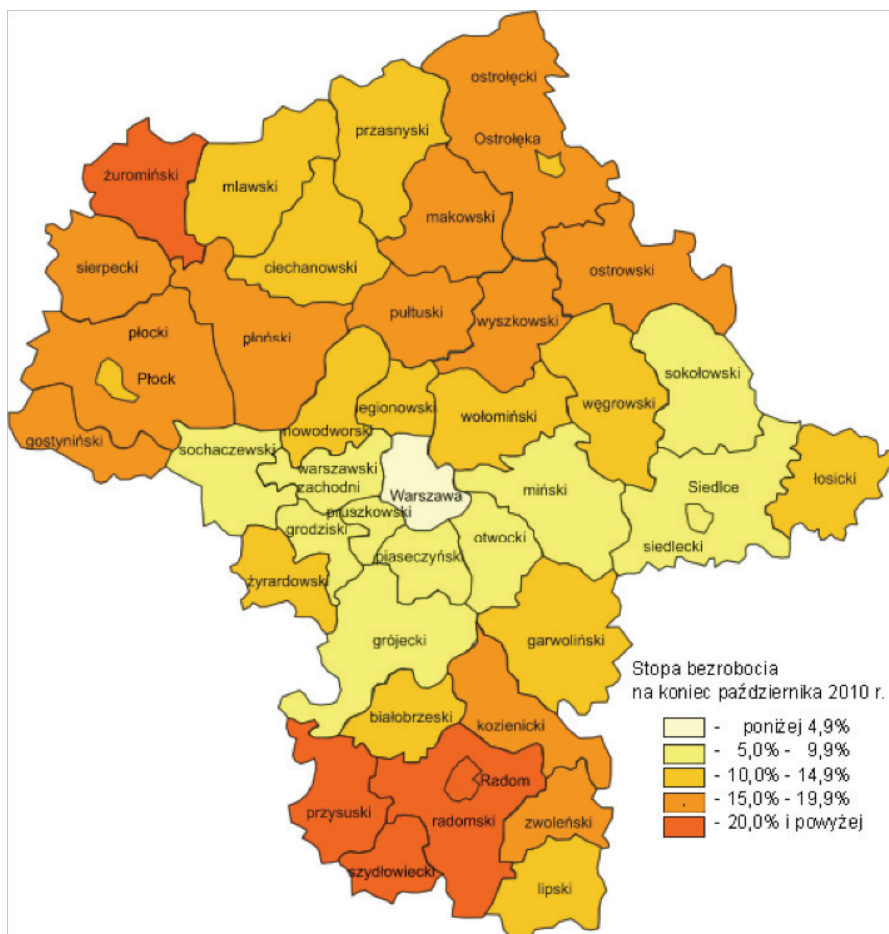
Opracowanie  
Wydział  
Mazowieckiego  
Oserwatorium Rynku Pracy



Liczba bezrobotnych z podziałem ze względu na miejsce zamieszkania



Liczba bezrobotnych z podziałem ze względu na płeć



## Wiadomości z życia MORP

### Spotkanie Rady Programowej MORP

7 grudnia 2010 r. odbyło się spotkanie Rady Programowej MORP oraz pracowników i opiekunów projektów MORP. Spotkanie otworzył dyr. Aleksander Kornatowski, a prowadził kierownik MORP – Zbigniew Stanik.

W trakcie spotkania zaprezentowano moduły badawcze projektów „Szkołnictwo zawodowe. Kondycja – Potencjał – Potrzeby” (Działanie 9.2 PO KL) oraz „Kształcenie ustawiczne jako kształcenie powszechne” (Działanie 9.3 PO KL). Przedstawione koncepcje badawcze poddano pod dyskusję.

Podczas spotkania sformułowano liczne propozycje dotyczące doprecyzowania wybranych modułów badawczych, w tym w zakresie metod i technik badawczych. Wskazano także na zalety zagwarantowania kompatybilności badań Mazowieckiego Obserwatorium Rynku Pracy z badaniami realizowanymi przez inne podmioty. Rada Programowa uznała, że dobór powiatów, które zostaną poddane badaniom powinien uwzględniać kryteria przynależności powiatów do poszczególnych stref rozwojowych, liczbę pracodawców, liczbę

szkół zawodowych, a także strukturę demograficzną.



### Porozumienie o współpracy

2 grudnia 2010 roku Wojewódzki Urząd Pracy podpisał Porozumienie o Współpracy z Fundacją Rozwoju Systemu Edukacji.

Przedmiotem kooperacji są wspólne działania stron, mające na celu wspieranie inicjatyw służących rozwojowi gospodarczo – społecznemu i podnoszeniu potencjału intelektualnego i edukacyjnego kraju, ze szczególnym uwzględnieniem Mazowsza oraz wzajemna promocja działań.

Wojewódzki Urząd Pracy był repre-

zentowany przez Dyrektora Aleksandra Kornatowskiego, który zastępował nie-



obecnego Dyrektora Krzysztofa Grzegorza Strzałkowskiego. Drugą stronę reprezentowali Panowie: Tomasz Bratek – Zastępca Dyrektora Generalnego FRSE oraz Marcin Rolnik – Członek Zarządu FRSE. Obecny był także Pan Zbigniew Stanik - Kierownik Wydziału Mazowieckiego Obserwatorium Rynku Pracy, jako przedstawiciel Wydziału odpowiedzialnego za praktyczną realizację Porozumienia. Podpisane Porozumienie to trzecia tego typu umowa podpisana przez WUP w Warszawie.

### Udział w konferencji

W dniu 25 listopada Kierownik Wydziału MORP przy WUP w Warszawie wziął udział w konferencji „Analiza potencjału i przeszkód aktywizacji zawodowej osób w wieku 50+ w województwie mazowieckim”. Spotka-

nie organizowane było w ramach publikacji wyników badań zrealizowanych przez PBS DGA oraz Human Capital Business Sp. z o.o.



### Patronat honorowy - telepraca

Dnia 22 listopada 2010 roku Mazowieckie Obserwatorium Rynku Pracy przy WUP w Warszawie zostało patronem honorowym kampanii PARP Telepraca – nowa forma organizacji pracy w przedsiębiorstwach.

Strona ta powstała w projekcie „Ogólnopolski program promocji i szkoleń dla przedsiębiorców Telepraca II” realizowanym na zlecenie PARP.

Usługa Telepraca - nowa forma organizacji pracy w przedsiębiorstwach ma na celu popularyzację zatrudnienia telepracowników przez polskich przedsiębiorców. W ramach usługi na terenie całej Polski zostaną przeprowadzone

dofinansowane szkolenia, w których weźmie udział co najmniej 2000 właścicieli i pracowników mikro, małych i średnich przedsiębiorstw, świadczone będzie również doradztwo. Projekt potrwa do lutego 2012 roku.



Telepraca to każdy rodzaj pracy wykonywany poza tradycyjnym miejscem

zatrudnienia, której wyniki dostarczane są za pomocą środków komunikacji elektronicznej. Jest ona odpowiedzią na zwiększający się dostęp do infrastruktury teleinformatycznej i skutecznym narzędziem pracy w zmieniającym się modelu społeczno-gospodarczym. Wdrożenie telepracy w przedsiębiorstwie niesie za sobą wiele korzyści w postaci m.in.: zmniejszenia kosztów bieżącej działalności firmy, ograniczenia wydatków na prowadzenie biura oraz redukcji kosztów zatrudnienia pracowników stacjonarnych.

Więcej informacji na [www.telepraca.gov.pl](http://www.telepraca.gov.pl)

## Spotkanie Rady Programowej MORP

19 października 2010 r. Mazowieckiego Obserwatorium Rynku Pracy odbyło się spotkanie Rady Programowej Wydziału Mazowieckiego Obserwatorium Rynku Pracy. Rada Programowa została powołana w 2009 roku. Funkcjonuje jako organ doradczy, którego głównym celem jest zapewnienie wysokiej jakości meryto-

rycznej prac badawczych prowadzonych w projektach MORP. W skład RP wchodzi przedstawiciele różnych dyscyplin naukowych: ekonomii, statystyki, polityki rynku pracy, integracji społecznej.

Podczas spotkania, w którym udział wzięli także opiekunowie merytoryczni badań, omówiono kwestie związane z

rozpoczęciem prac badawczych przewidzianych do realizacji

w projektach systemowych: „Mazowieckie Obserwatorium Rynku Pracy II” Poddziałanie 6.1.1 POKL, „Kształcenie ustawiczne jako kształcenie powszechne” Działanie 9.3 POKL oraz „Szkolnictwo zawodowe. Kondycja – potencjał – potrzeby” Działanie 9.2 POKL.

## Wizyta studyjna w Marsylii

W dniach 6-9 października 2010 r. przedstawiciele Wydziału Mazowieckiego Obserwatorium Rynku Pracy WUP wzięli udział w wizycie studyjnej w Marsylii. Głównym celem wyjazdu było poznanie systemu kształcenia ustawicznego we Francji – uwarunkowań prawnych, organizacyjnych, dobrych praktyk w zakresie kształcenia dorosłych oraz systemu monitorowania rynku pracy pod kątem zapotrzebowania na kwalifikacje.

Pracownicy MORP spotkali się m. in. z przedstawicielami Association Nationale pour la Formation Professionnelle des Adultes (AFPA). Rozmowa z koordynatorami projektów w marsylijskim oddziale AFPA – Charles'em Garibian'em oraz Stanisławą Bentabet – była okazją do poznania modelu formalnego kształcenia ustawicznego na przykładzie największej instytucji działającej w tym obszarze we Francji: jej źródeł finansowania, możliwości zdobywania nowych kwalifikacji zawodowych, a także systemu ich potwierdzania.

W ramach wizyty studyjnej przedstawiciele MORP odwiedzili także Pôle emploi - Agence Nationale pour

l'Emploi (ANPE) de Marseille (Krajowa Agencja Pośrednictwa Pracy, Oddział w Marsylii), gdzie mieli możliwość zapoznania się z działaniami ANPE podejmowanymi w obszarze



rynku pracy. Szczególnie interesujące z punktu widzenia uczestników spotkania ze strony MORP były kwe-

stie związane z badaniami i analizami rynku pracy prowadzonymi przez ANPE.

Istotnym etapem wizyty w Marsylii był udział w European Day 2010 – pierwszej konferencji obserwatoriów regionalnych rynków pracy w ramach European Network on Regional Labour Market Monitoring. Wystąpienia przedstawicieli europejskich obserwatoriów oraz innych instytucji zajmujących się badaniami rynku pracy, a także panele dyskusyjne i warsztaty były doskonałą okazją do poznania dobrych praktyk w zakresie monitorowania rynku pracy w innych krajach Europy, wzajemnej wymiany doświadczeń, a także nawiązania kontaktów. Wśród poruszanych w trakcie konferencji kwestii istotnym elementem wystąpień były kwestie związane z realizacją badań przez inne Obserwatoria w zakresie wpływu kształcenia ustawicznego na rynek pracy.

Wizyta studyjna we Francji zorganizowana została w ramach projektu „Kształcenie ustawiczne jako kształcenie powszechne” realizowanego w ramach Działania 9.3 Programu Operacyjnego Kapitał Ludzki.

## Porozumienie o współpracy - Agencja Rozwoju Mazowsza S.A.

24 czerwca 2010 roku Wojewódzki Urząd Pracy podpisał Porozumienie o Współpracy, tym razem z Agencją Rozwoju Mazowsza S.A.

Wojewódzki Urząd Pracy reprezentował Dyrektor Krzysztof Strzałkowski, zaś Agencję Rozwoju Mazowsza S.A. Iga Urbanik-Brymas - Wiceprezes Zarządu oraz Piotr Popik - członek Zarządu. Obecny był także przedstawiciel Mazowieckiego Obserwatorium Rynku Pracy, jako Wydziału odpowiedzialnego za praktyczną realizację Porozumienia: Kierownik Wydziału Zbigniew Stanik.

Porozumienie dotyczy przygoto-

wania wspólnych działań w zakresie diagnozy społeczno-ekonomicznej Mazowsza: wymianę danych, promocję wyników badań, podejmowanie wspólnych projektów oraz inicjatyw edukacyjnych odnoszących się do roz-



woju rynku pracy i wspierania przedsiębiorczości, umacnianie działań dotyczących aktywizacji i modernizacji obszarów pozametropolitarnych.



## Porozumienie o współpracy - Akademia Humanistyczna

31 maja 2010 roku w Wojewódzkim Urzędzie Pracy w Warszawie zostało podpisane Porozumienie o Współpracy między Wojewódzkim Urzędem Pracy a Akademią Humanistyczną im. Aleksandra Gieyszтора w Pułtusku.

WUP reprezentował Dyrektor Krzysztof Strzałkowski, zaś Akademię Humanistyczną Rektor prof. dr hab. Adam Koseski.

W spotkaniu wziął udział ze strony WUP również Wicedyrektor ds. Funduszy Europejskich Marek Wroniewski. Obecni byli także przedstawiciele Mazowieckiego Obserwatorium Rynku Pracy, jako Wydziału odpowiedzialnego za praktyczną realizację Porozumienia: Kierownik Wydziału Zbigniew Stanik oraz Kierownik Zespołu ds. Badań i Analiz Katarzyna Zaunar. Ze strony Akademii Humanistycznej w spotkaniu uczestniczyli: prof. Zbigniew Sufin, dr Beata Błaszczuk, dr Arkadiusz Góralczyk.



Porozumienie obejmuje wspólne działania dotyczące diagnozy społeczno-ekonomicznej Mazowsza: wymianę

danych, współpracę przy kwestiach metodologicznych i promocję wyników badań.

## Robocza wizyta w Małopolskim Obserwatorium Rynku Pracy

W spotkaniu udział wzięli - ze strony Wojewódzkiego Urzędu Pracy w Krakowie:

- Andrzej Martynuska, Dyrektor WUP Kraków
- Magdalena Polczyk, Kierownik Zespołu Projektowego WUP Kraków
- Małgorzata Dudziak, Kierownik projektu Małopolskie partnerstwo instytucji w obszarze rynku pracy, edukacji i szkoleń
- Justyna Zapata-Więch, pracownik Zespołu Strategii Rynku Pracy WUP Kraków
- Adam Biernat, Kierownik Projektu, Zespół Małopolskiego Obserwatorium Rynku Pracy i Edukacji WUP Kraków
- Ewa Guzik, Koordynator ds. Promocji i Współpracy, Zespół Małopolskiego Obserwatorium Rynku Pracy i Edukacji WUP Kraków
- Marcin Węgrzyn, Koordynator ds. Badań i Analiz, Zespół Małopolskiego Obserwatorium Rynku Pracy i Edukacji WUP Kraków
- Maria Leńczuk - Specjalista ds. Badań i Analiz, Zespół Małopolskiego Obserwatorium Rynku Pracy i Edukacji WUP Kraków
- Katarzyna Antończak - Specjalista ds. Badań i Analiz, Zespół Małopolskiego Obserwatorium Rynku Pracy i Edukacji WUP Kraków
- Joanna Bułka - specjalista ds. Badań i Analiz, Zespół Małopolskiego Obserwatorium Rynku Pracy i Edukacji WUP Kraków



- Agata Chrześcijanek - Specjalista ds. Zarządzania Informacją, Zespół Małopolskiego Obserwatorium Rynku Pracy i Edukacji WUP Kraków

Ze strony Wojewódzkiego Urzędu Pracy w Warszawie:

- Krzysztof Grzegorz Strzałkowski, Dyrektor WUP Warszawa
- Zbigniew Stanik, Kierownik Wydziału Mazowieckiego Obserwatorium Rynku Pracy WUP Warszawa
- Luiza Kajtaniak, Główny Specjalista ds. Badań i Analiz, Wydział Mazowieckiego Obserwatorium Rynku Pracy WUP Warszawa
- Iwona Trzczińska, Główny Specjali-

sta Koordynator Projektu, Wydział Mazowieckiego Obserwatorium Rynku Pracy WUP Warszawa

Przedmiotem spotkania była wymiana doświadczeń dotyczących bieżącej działalności Obserwatoriów, jak również perspektywa dalszej współpracy w zakresie prowadzenia i upowszechniania badań dotyczących rynku pracy.

Poruszano kwestie zakończonych i aktualnie prowadzonych projektów badawczych, jak również planowanych dalszych działań. Dyskutowano o najbardziej skutecznych formach upowszechniania wyników badań i sposobach dotarcia do jak największej liczby odbiorców.

## RADA PROGRAMOWA MAZOWIECKIEGO OBSERWATORIUM RYNKU PRACY II

Współpracujemy z uznanymi autorytetami, czego dowodem jest skład Rady Programowej Mazowieckiego Obserwatorium Rynku Pracy w 2009 roku: prof. Bożena Balcerzak-Paradowska, prof. Grażyna Firlit-Fesnak, prof. Adam Kurzynowski, prof. Urszula Sztanderska.



**Bożena Balcerzak-Paradowska**, dr hab. nauk humanistycznych, dyrektor Instytutu Pracy i Spraw Socjalnych. Członek Komitetu Nauk o Pracy i Polityce Społecznej (wiceprzewodnicząca) i Komitetu Nauk Demograficznych PAN oraz Rządowej Rady Ludnościowej. Zainteresowania naukowe obejmują takie zagadnienia jak: problemy rynku pracy w powiązaniu z warunkami życia ludności, w szczególności - aktywność zawodowa kobiet i jej skutki dla rodziny; warunki życia i funkcjonowania rodzin; współczesne przemiany modeli rodziny, ich uwarunkowania i skutki; polityka rodzinna – instytucje i instrumenty, aspekty porównawcze.

**Grażyna Teresa Firlit-Fesnak**, doktor habilitowany nauk humanistycznych w zakresie nauk o polityce, profesor UW, pracownik nauki w Instytucie Polityki Społecznej Wydziału Dziennikarstwa i Nauk Politycznych Uniwersytetu Warszawskiego. Jej zainteresowania naukowe koncentrują się wokół praw socjalnych jednostki, polityki rodzinnej, polityki na rzecz równości płci, grup społecznych i jednostek zagrożonych marginalizacją i wykluczeniem społecznym, socjologii migracji i polityki migracyjnej. Autorka ponad 80 publikacji naukowych – publikowanych w Polsce i za granicą - poświęconych polityce społecznej, przemianom polskiej rodziny, polityce rodzinnej, nierównościom społecznym ze względu na płeć, współczesnym migracjom, integracji i reintegracji zawodowej osób wykluczonych z rynku pracy. W latach 1990-2010 brała udział w realizacji 12 projektów badawczych – krajowych i zagranicznych - zarówno jako koordynator jak też badacz, jest autorką kilkunastu raportów prezentujących rezultaty badań empirycznych m. in. na temat przemian polskiej rodziny w latach 90., kształtowania polityki rynku pracy w okresie przemian systemowych, statusu socjalnego uchodźców w Polsce, barier w procesie ich integracji, wpływu wykształcenia i kwalifikacji kobiet na ich sytuację na rynku pracy, kwalifikacji zawodowych pracowników w województwie mazowieckim z perspektywy potrzeb regionalnego rynku pracy. W latach 1995-2006 wicedyrektor, w latach 2007-2008 dyrektor Instytutu Polityki Społecznej WD i NP. UW. Obecnie kieruje Zakładem Migracji i Stosunków Etnicznych w tym instytucji. Od wielu lat prowadzi zajęcia dydaktyczne dla studentów studiów dziennych i zaocznych w Uniwersytecie Warszawskim w tym seminaria magisterskie i dyplomowe; jest promotorką około 400 prac magisterskich i 62 prac dyplomowych.



**Adam Kurzynowski**, prof. zw. dr hab., ukończył SGPiS/SGH. Wykłada politykę społeczną oraz metody i techniki badań społecznych w Wyższej Szkole Nauk Społecznych w Radomiu oraz politykę społeczną i lokalną politykę społeczną w Wyższej Szkole Rozwoju Lokalnego z Żyrardowie. Prowadzi w SGH wykład Social Issues in Contemporary Poland (Społeczne problemy współczesnej Polski) dla studentów z USA. Prowadzi też seminarium dla doktorantów Kolegium Społeczno-Ekonomicznego SGH. Jest członkiem Komitetu Nauk o Pracy i Polityce Społecznej PAN, Rady Naukowej GUS, Rządowej Rady Ludnościowej, Rady Naukowej Instytutu Pracy i Spraw Socjalnych, Rady Naukowej Instytutu Rozwoju Służb Społecznych. Jest autorem kilkuset opublikowanych prac oraz współautorem i redaktorem naukowym książek zespołowych. Był stypendystą na kilku stażach zagranicznych, w tym Fundacji Fulbrighta na Uniwersytecie Wisconsin w USA (1968/69) oraz wykładowcą na Uniwersytecie w Groningen w Holandii w roku akademickim 1973/74. Współpracował też z wieloma innymi uczelniami zagranicznymi. Obecnie współpracuje z Instytutem Gospodarstwa Społecznego SGH, gdzie prowadził w latach 1961–2010 badania nad problemami zatrudnienia i bezrobocia na próbach krajowych i lokalnych, w tym na terenie województwa mazowieckiego. Brał udział w wielu międzynarodowych programach badawczych, w tym z Uniwersytetem w Liverpool, Uniwersytetem w Duisburgu i w Birmingham. Realizował programy badawcze ze środków PHARE i EFS, w tym dotyczące zatrudnienia młodzieży i bezrobocia z związku z restrukturyzacją gospodarki, bezrobocia kobiet, zatrudnienia osób niepełnosprawnych na otwartym rynku pracy oraz potrzeb socjalno-medycznych ludności.



**Urszula Sztandar-Sztanderska**, doktor habilitowany, profesor Uniwersytetu Warszawskiego, zatrudniona w Katedrze Makroekonomii i Teorii Handlu Zagranicznego Wydziału Nauk Ekonomicznych, oraz w Instytucie Badań Edukacyjnych, przewodnicząca Rady Rynku Pracy KPP „Lewiatan”, dyrektorka Ośrodka Badań Rynku Pracy na UW, członek Komitetu Nauk o Pracy PAN, autorka i współautorka ponad 140 publikacji naukowych i wielu publikacji popularyzujących wiedzę ekonomiczną, głównie w zakresie funkcjonowania rynku pracy i jego związków z procesami makroekonomicznymi. Szczególnym obszarem jej zainteresowań są: bezrobocie, w tym zwłaszcza strukturalne, współzależność edukacji i rynku pracy, instytucjonalne uwarunkowania funkcjonowania rynku pracy, przyczyny zróżnicowania rynku pracy w przekroju terytorialnym i kwalifikacyjnym, źródła różnic w aktywności zawodowej według płci oraz wpływ otwarcia gospodarki na efekty zatrudnieniowe, jak również efektywność polityki ekonomicznej w odniesieniu do rynku pracy i warunkowanej przez ten rynek. W ostatnich latach kierowała lub współkierowała pracami, których efektem były raporty „Analiza sytuacji na wybranych powiatowych rynkach pracy oraz stworzenie metodologii badania lokalnego rynku pracy w Polsce” (MPiPS 2006), „Edukacja dla pracy” (UNDP 2007), „Aktywność zawodowa i edukacyjna a obowiązki rodzinne” (IBnGR 2007), „Dezaktywizacja osób w wieku okołomerytalnym” (MPiPS 2008), Czego (nie)uczyci polskie szkoły? (FOR 2008), „Badanie aktywności zawodowej absolwentów” (MPiPS 2008), Strukturalne i kulturowe uwarunkowania aktywności zawodowej kobiet w Polsce (Scholar 2009).





*Zdrowych,  
pełnych niepowtarzalnej radosnej atmosfery  
Świąt Bożego Narodzenia  
oraz  
pomyślnej realizacji planów osobistych  
i zawodowych w 2011 roku  
życzą*

*Pracownicy Mazowieckiego  
Obserwatorium Rynku Pracy*



**Mazowieckie Obserwatorium  
Rynku Pracy**

BIULETYN Mazowieckiego Obserwatorium Rynku Pracy  
Warszawa 2010