

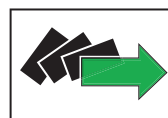


BIULETYN

Mazowieckiego Obserwatorium Rynku Pracy

SPIS TREŚCI

Wstęp	1
Współpraca kluczem do sukcesu	2
Osoby niepełnosprawne bezrobotne na mazowieckim rynku pracy	4
Relacja z dorocznego spotkania Europejskiej Sieci Monitorowania Regionalnych Rynków Pracy w rumuńskiej Timisoarze	7
Postpandemiczny rynek pracy na Mazowszu	10
Zwolnienia grupowe na Mazowszu	12
Wsparcie udzielane przez WUP w Warszawie związanych z zapobieganiem, przeciwdziałaniem i zwalczaniem COVID-19	13



WOJEWÓDZKI URZĄD PRACY
w WARSZAWIE

Biuletyn Mazowieckiego Obserwatorium Rynku Pracy
Wojewódzkiego Urzędu Pracy w Warszawie

Redakcja:
Katarzyna Kozakowska
Hubert Samul
Anna Grochowska

Korekta: Anna Węglińska

Opracowanie graficzne, skład i łamanie:
PRO-PRINT Usługi Poligraficzne

Zdjęcia:
Archiwum MORP, WUP w Warszawie, Adobe Stock
Wydawca:

Mazowieckie Obserwatorium Rynku Pracy
Wojewódzkiego Urzędu Pracy w Warszawie

Adres redakcji:
Wojewódzki Urząd Pracy w Warszawie
ul. Młynarska 16, 01-205 Warszawa
tel. (22) 578 44 00
obserwatorium@wup.mazowsze.pl
www.obserwatorium.mazowsze.pl
www.wupwarszawa.praca.gov.pl

Wydawnictwo bezpłatne
Przedruk materiałów jest możliwy wyłącznie
za zgodą Wojewódzkiego Urzędu Pracy
w Warszawie i za podaniem źródła.

Poglądy i opinie wyrażone przez autorów nie stanowią oficjalnego stanowiska
Wojewódzkiego Urzędu Pracy w Warszawie.



Szanowni Państwo

W trzecim numerze Biuletynu Mazowieckiego Obserwatorium Rynku Pracy kontynuujemy zagadnienia dotyczące problematyki zmian na mazowieckim rynku pracy w 2021 roku oraz tworzenia systemu wsparcia osób będących w szczególnej sytuacji na rynku pracy.

Zapraszam do lektury wywiadu ze Zbigniewem Stanikiem, kierownikiem Wydziału Projektów w Mazowieckim Centrum Polityki Społecznej, na temat realizacji projektu pn. „Liderzy kooperacji” opartego na współpracy międzyinstytucjonalnej oraz jego znaczenia w kontekście zadań instytucji rynku pracy.

We wrześniu odbyło się 16. spotkanie Europejskiej Sieci Monitorowania Regionalnego Rynku Pracy. Tematem dorocznego spotkania europejskich obserwatoriów rynku pracy były przemiany lokalnych i regionalnych rynków pracy w obliczu pandemii Covid-19, relację z tego wydarzenia przygotował Remigiusz Lesiuk.

Z życzeniami interesującej lektury.

*Tomasz Sieradz
Dyrektor
Wojewódzkiego Urzędu Pracy w Warszawie*

Mazowsze.
serce Polski

Współpraca kluczem do sukcesu

O tym, jak budować efektywny system wsparcia osób wykluczonych społecznie oparty na współpracy instytucji pomocy i integracji społecznej – rozmowa ze Zbigniewem Stanikiem, regionalnym koordynatorem ogólnopolskiego projektu „Liderzy Kooperacji”.

HUBERT SAMUL

Jednym z projektów realizowanych przez Mazowieckie Centrum Polityki Społecznej¹ są „Liderzy kooperacji”. Jaki jest cel tego projektu?

Projekt „Liderzy kooperacji” realizowany jest w ramach Programu Operacyjnego Wiedza, Edukacja, Rozwój finansowanego ze środków Europejskiego Funduszu Społecznego na lata 2014-2020. Celem głównym projektu jest wypracowanie i wdrożenie Modelu Kooperacji pomiędzy instytucjami pomocy i integracji społecznej, a podmiotami innych polityk sektorowych, istotnych z punktu widzenia włączenia społecznego i zwalczania ubóstwa w gminach wiejskich.

Opracowując Modele Kooperacji staraliśmy się połączyć doświadczenia i oczekiwania pracowników podmiotów pomocy i integracji społecznej bezpośrednio współpracujących z osobami, czy rodzinami korzystającymi z pomocy społecznej z wynikami badań oraz analiz przeprowadzonych przez ekspertów.

Wdrażany Model Kooperacji jest odpowiedzią na potrzebę opracowania rozwiązań systemowych, wzmacniających współpracę w zakresie lokalnej polityki społecznej i poprawiających jej jakość.

Gdzie realizowany jest projekt?

W ramach projektu Polska została podzielona na trzy makroregiony. Województwo mazowieckie zostało przydzielone do „MAKROREGIONU I”, razem z województwami: lubelskim, podkarpackim, podlaskim oraz świętokrzyskim. Na obszarze tych województw opracowano „Model kooperacji w gminach wiejskich” i przeprowadzono jego pilotaż. Na Mazowszu Model Kooperacji był testowany w: powiecie białobrzeskim w gminie Radzanów, powiecie otwockim w gminie Wiązowna, powiecie ostrowskim w gminach Nur i Małkinia Górna oraz w powiecie węgrowskim w gminach Liw i Stoczek.

Jak realizacja wygląda w praktyce?

Model uwzględnia działania na dwóch poziomach: wertykalnym, tj.: województwo – powiat – gmina oraz horyzontalnym, w którym biorą udział instytucje z powiatów i gmin istotne z punktu widzenia włączenia społecznego (NGO, policja, poradnia psychologiczno-pedagogiczna, instytucje kultury i edukacji itp.).

Instytucje te wchodzi w skład Partnerskiego Zespołu Kooperacji (PZK), który stanowi profesjonalne wsparcie dla podmiotów świadczących pomoc w środowisku lokalnym i tworzy system rozwiązań opartych na zasobach i mocnych stronach partnerów. Trzon zespołu stanowią Powiatowe Centra Pomocy Rodzinie, Gminne Ośrodki Pomocy Społecznej i radni.

Założeniem Modelu jest wykorzystanie potencjału pracy zespołowej PZK do diagnozowania, prowadzenia i ewaluacji współpracy z osobami wymagającymi pomocy (?) oraz rodzinami. Przed rozpoczęciem



Zbigniew Stanik

Kierownik Wydziału Projektów w Mazowieckim Centrum Polityki Społecznej, odpowiada za nadzór i zarządzanie projektami finansowanymi ze środków unijnych, a także koordynację zadań przygotowujących Centrum do realizacji zadań w nowej perspektywie finansowej UE.

wsparcia osób i rodzin zespół wzmacnia swój warsztat pracy o nowe metody i podejścia, między innymi *empowerment*, pracę skoncentrowaną na rozwiązaniach, czy dialog motywujący.

Jakie korzyści wynikają z takiego współdziałania?

Wdrożenie Modelu Kooperacji powoduje, że działania stają się lepiej dopasowane/„szyte na miarę”, zadania i kompetencje wzajemnie się uzupełniają, a efekty wsparcia są bardziej trwałe. Takie zespoły są w stanie przeprowadzić bardziej kompleksowe rozpoznanie potrzeb, oczekiwań, szans i ograniczeń, a także przyczyn problemów osób czy rodzin oraz przedstawić bardziej atrakcyjną ofertę wsparcia.

Nawiązanie kooperacji pozytywnie wpływa także na lokalne budowanie kultury współpracy międzyinstytucjonalnej, wzmacnia relacje interpersonalne między pracownikami poszczególnych podmiotów oraz przyczynia się do rozwoju komunikacji i sprawnego przepływu informacji, a co za tym idzie efektywniejszej współpracy i pomocy osobom oraz rodzinom korzystającym ze wsparcia.

Czy to oznacza, że wypracowano nową jakość we współpracy międzyinstytucjonalnej?

W Polsce w każdym powiecie czy gminie istnieje kilka instytucji realizujących szeroko rozumianą politykę społeczną. Jednak liczba pracowników socjalnych w gminach wiejskich jest niewspółmierna do zadań, jakie realizują. Pracownicy zazwyczaj są przeciążeni, a gros ich czasu pracy pochłaniają czynności administracyjne. Dlatego często wsparcie realizowane jest w wąskim zakresie i nakierowane na doraźną pomoc. Czasem dochodzi też do takich sytuacji, kiedy dany

¹ Mazowieckie Centrum Polityki Społecznej jest wojewódzką samorządową jednostką organizacyjną, powołaną w celu realizacji zadań Samorządu Województwa Mazowieckiego w zakresie polityki społecznej. Główne zadania przez nas realizowane to pomoc społeczna, profilaktyka i rozwiązywania problemów alkoholowych oraz narkomanii, przeciwdziałanie wykluczeniu społecznemu, rehabilitacja społeczna i zawodowa osób niepełnosprawnych, przeciwdziałanie przemocy oraz wspieranie rodziny i systemu pieczy zastępczej.

podmiot wyczerpał już możliwość pomocy danej rodzinie czy osobie. Wtedy niezbędne staje się nawiązanie współpracy pomiędzy poszczególnymi instytucjami. Do tej pory brakowało jednak wypracowanej ścieżki czy modelu postępowania w takiej sytuacji. Pracownicy poszczególnych podmiotów dzięki kontaktom osobistym, na własną rękę, próbowali nawiązywać współpracę z innymi instytucjami, które w innym wymiarze mogłyby pomóc takiej osobie czy rodzinie. Działania te nie były sformalizowane ani przez nikogo koordynowane stąd pomoc nie mogła być kompleksowa.

Czyli w skład takich zespołów mogą wchodzić także, np. pracownicy Powiatowych Urzędów Pracy?

Skład zespołu powinien być tak dobrany, aby znajdowały się w nim osoby z różnych obszarów pomocy społecznej/polityk publicznych, żeby osoby czy rodziny objęte opieką mogły skorzystać z możliwie jak największej oferty wsparcia. Pracownicy Powiatowych Urzędów Pracy z racji posiadanego doświadczenia i wiedzy o lokalnych rynkach pracy są przykładem osób, które powinny uczestniczyć w pracach takiego zespołu.

Mogę wspomnieć, że przy opracowywaniu Modelu Kooperacji w województwie mazowieckim współpracowaliśmy np. z Wojewódzkim Urzędem Pracy w Warszawie, który pomagał nam w opracowaniu założeń do Modelu. Natomiast w testowaniu Modelu uczestniczyli przedstawiciele Powiatowych Urzędów Pracy w Węgrowie i Ostrowi Mazowieckiej.

Co diagnoza do projektu MCPS mówi o wykluczeniu społecznym osób bezrobotnych?

To typowy przykład wykluczania społecznego, szczególnie kiedy mówimy o osobach długotrwale bezrobotnych. Brak możliwości zarabiania potęguję biedę i zwiększa strefę ubóstwa. Jest przyczyną innych problemów np. alkoholowych, narkotykowych czy bezdomności.

W województwie mazowieckim blisko połowa osób bezrobotnych to mieszkańcy obszarów wiejskich. Powodów, dla których osoby te nie mogą znaleźć pracy może być wiele, jak chociażby trudności z dostępem do edukacji, a co za tym idzie braku wykształcenia i kwalifikacji zawodowych. Skutkuje to np. brakiem umiejętności wypełnienia dokumentów aplikacyjnych czy odpowiedniego zaprezentowania się przed potencjalnym pracodawcą. Kolejną rzeczą jest poziom opieki zdrowotnej oraz niska świadomość profilaktyki prozdrowotnej. Zły stan zdrowia a niekiedy niepełnosprawność w znaczącym stopniu utrudniają znalezienie zatrudnienia.

Kto może korzystać z rozwiązań wypracowanych w ramach projektu?

Działania zaprojektowane w Modelach Kooperacji są skierowane do instytucji pomocy i integracji społecznej, jednostek systemu ochrony zdrowia, instytucji kultury i sportu, sądownictwa, policji, systemu oświaty, instytucji zatrudnienia i rynku pracy oraz organizacji pozarządowych.

Realizacja projektu będzie więc mieć wpływ na rynek pracy.

Oczywiście! Mimo pandemii COVID-19 zarówno w Polsce, jak i województwie mazowieckim ciągle istnieje rynek pracownika. Pracodawcy na każdym kroku podkreślają, jakie mają trudności ze znalezieniem chętnych do pracy. Takie projekty, jak „Liderzy kooperacji” pozwalają na wypracowanie modeli mających na celu przywrócenie do społeczeństwa osób wykluczonych. To także szansa na powrót tych osób na rynek pracy. Nierzadko są to osoby o umiejętnościach oraz doświadczeniu pożądanym i poszukiwanym przez pracodawców.

Czy w związku z pandemią pojawiły się trudności w pracach Partnerskiego Zespołu Kooperacji?

W pewnym okresie były znaczne ograniczenia w kontaktach osobistych. Nowa sytuacja wymogła na nas zastosowanie nowych rozwiązań. Spotkania oraz konsultacje z przedstawicielami gmin i powiatów odbywały się zdalnie. Dużym wsparciem dla członków Partnerskiego Zespołu Kooperacji byli superwizorzy pracy socjalnej i doradcy zatrudnieni w ramach projektu. Wiemy też, że mimo pandemii pracownicy socjalni nadal pracowali w środowisku, oczywiście z zachowaniem reżimu sanitarnego i środków bezpieczeństwa. W ramach projektu wyposażyliśmy Gminne Ośrodki Pomocy Społecznej i Powiatowe Centra Pomocy Rodzinie uczestniczące w projekcie w środki ochrony osobistej. Niestety pandemia opóźniła a czasem uniemożliwiła realizację niektórych usług.

Gdzie można uzyskać informację o realizacji projektu?

Informację, opracowania, raporty dotyczące testowanego modelu można znaleźć na głównej stronie internetowej projektu www.liderzykooperacji.pl oraz stronach Regionalnych Ośrodków Pomocy Społecznej uczestniczących w projekcie, np. Mazowieckiego Centrum Polityki Społecznej. Została opracowana Księga Rekomendacyjna, dotycząca trzech Modeli Kooperacji, która wkrótce zostanie umieszczona na stronie internetowej Centrum.

Dziękuję za rozmowę.

KOOPERACJA WSPÓLPRACA WSPÓLDZIAŁANIE ROZWÓJ EDUKACJA POMOC
jednostki samorządu terytorialnego jednostki organizacyjne pomocy społecznej służba zdrowia placówki wsparcia dziennego placówki opiekuńczo-wychowawcze

BADANIA CELE KONSULTACJE REKOMENDACJE PARTNERZY
jednostki systemu ochrony zdrowia sportu i rekreacji instytucje rynku pracy kuratoria oświaty

Ośrodki Pomocy Społecznej Powiatowe Centra Pomocy Rodzinie
przedszkola szkoły ośrodki kultury biblioteki domy pomocy społecznej

NGO podmioty samorządowe i administracji rządowej oświata
powiatowe podmioty policji (Policja) policyjne izby dziecka ośrodki wsparcia ROPS

LIDERZY instytucje pomocy i integracji społecznej ZAZ
ekonomia społeczna organizacje pozarządowe podmioty realizujące

LIDER powiaty K O P E R A C J I działania na rzecz
kultura GMINA K O P E R A C J I wspierania dziecka i rodziny WTZ

Regionalne Ośrodki Polityki Społecznej
placówki wsparcia dziennego placówki opiekuńczo-wychowawcze

jednostki systemu ochrony zdrowia sportu i rekreacji instytucje rynku pracy kuratoria oświaty służba zdrowia

BADANIA CELE KONSULTACJE REKOMENDACJE MAKROREGION służba więzienna

Ośrodki Pomocy Społecznej Powiatowe Centra Pomocy Rodzinie Kultura Oświata

jednostki samorządu terytorialnego jednostki organizacyjne pomocy społecznej służba zdrowia ZAZ OIK

KOOPERACJA WSPÓLPRACA WSPÓLDZIAŁANIE ROZWÓJ EDUKACJA POMOC STRATEGIA

Komendy Wojewódzkie Policji Wojewódzkie Stacje Sanitarно-Epidemiologiczne Wojewódzkie Urzędy Pracy WTZ ZAZ

Osoby niepełnosprawne bezrobotne na mazowieckim rynku pracy

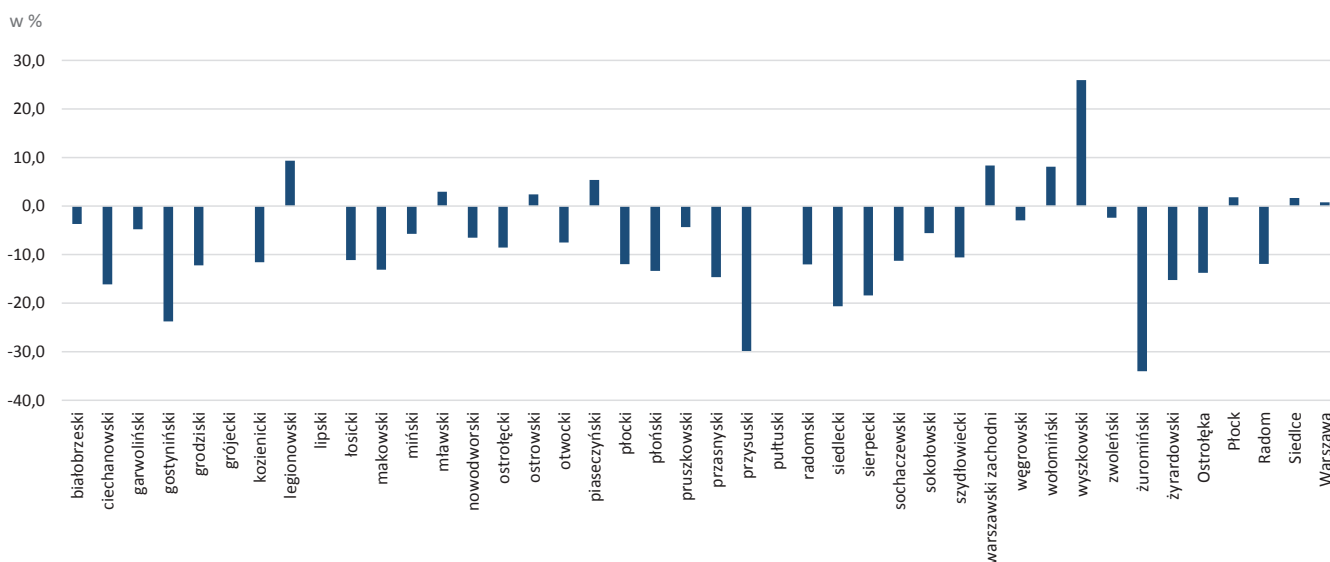
MICHAŁ PACUSKI

W województwie mazowieckim na koniec I półrocza 2021 roku zarejestrowane były 5 974 osoby niepełnosprawne bezrobotne, przy czym kobiety stanowiły w tej grupie 41,5%. W odniesieniu do sytuacji z II półrocza 2020 roku nastąpił spadek liczby osób niepełnosprawnych bezrobotnych o 6,2%.

W powiatach województwa mazowieckiego sytuacja

była zróżnicowana. Spośród 29 powiatów, w których odnotowano zmniejszenie liczby bezrobotnych niepełnosprawnych, największy procentowy spadek zanotowano w powiecie żuromińskim – 34,0%. Natomiast spośród 10 powiatów, gdzie odnotowano przyrost liczby bezrobotnych, największy wzrost – 25,9%, dotyczy powiatu wyszkowskiego.

Wykres 1. Zmiany liczby osób niepełnosprawnych bezrobotnych w II półroczu 2020 r. i I półroczu 2021 r. (%) w przekroju powiatów województwa mazowieckiego



Osoby niepełnosprawne bezrobotne w pierwszym półroczu 2021 roku częściej wyrejestrowywały się z urzędów pracy, niż rejestrowały. Identyczna sytuacja zaistniała w poprzednim półroczu.

W pierwszym półroczu 2021 roku odnotowano 2 649 osób niepełnosprawnych nowo zarejestrowanych. Najwięcej z nich zarejestrowało się w Warszawie (547 osób), Radomiu (280 osób) oraz Płocku (117 osób); najmniej w powiatach: białobrzegim, żuromińskim i zwolenińskim, odpowiednio 8, 10 i 11 osób.

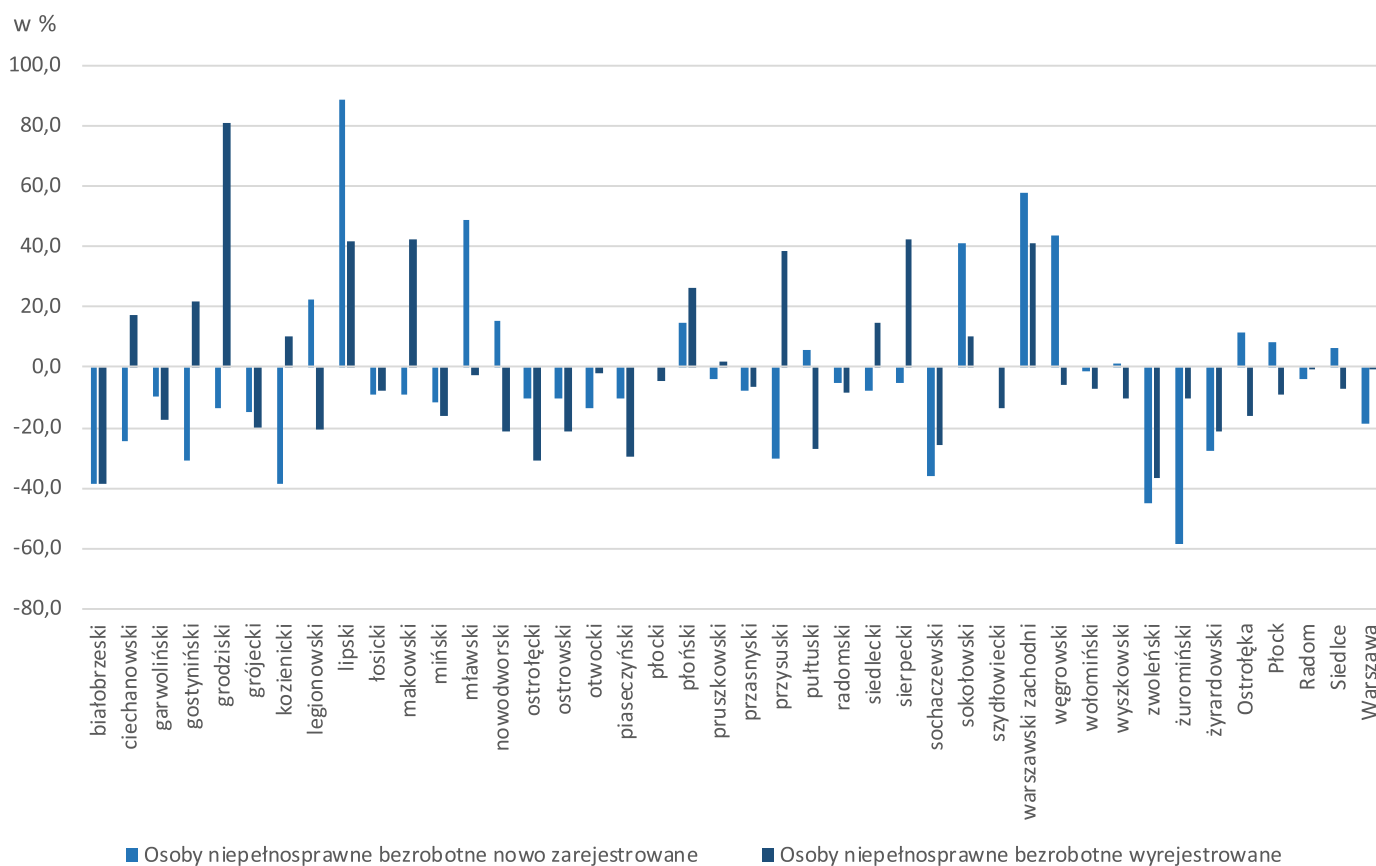
W porównaniu do drugiego półrocza 2020 roku statystyki urzędów pracy wykazują o 7,7% mniej nowo zarejestrowanych osób niepełnosprawnych bezrobotnych. Największy spadek w tej grupie odnotowano w Warszawie – 125 osób, co stanowiło spadek o 18,6% następnie w powiatach: cielechanowskim – 21 osób oraz kozienickim – 20 osób; stanowiło to odpowiednio o 24,4% i 38,5% mniej. Największe wzrosty odnotowano natomiast w powiatach mławskim i lipskim – 24 i 16 osób niepełnosprawnych bezrobotnych (49,0% i 88,9%).

W pierwszym półroczu 2021 roku, z urzędów pracy wyrejestrowało się 2 890 osób niepełnosprawnych bezrobotnych, najwięcej w Warszawie (541 osób), Radomiu (346 osób) oraz w powiecie radomskim (139 osób), a najmniej w powiatach: białobrzegim i zwolenińskim (odpowiednio 8 i 12 osób). W omawianym półroczu 2021 roku wzrost liczby wyrejestrowań osób niepełnosprawnych bezrobotnych z rejestrów urzędów pracy nastąpił w 13 powiatach, największy w powiecie sierpeckim – 23 osoby (tj. 42,6%). Spadki wyrejestrowań wystąpiły w pozostałych powiatach województwa mazowieckiego, największy w piaseczyńskim – 27 osób (29,3%) i ostrowskim – 19 osób (21,3%).

Niepełnosprawni bezrobotni, jako osoby będące w szczególnej sytuacji na rynku pracy

W pierwszej połowie 2021 roku udział osób niepełnosprawnych bezrobotnych w ogóle osób bezrobotnych będących w szczególnej sytuacji na rynku pracy wyniósł 5,1%. W porównaniu do drugiego półrocza 2020 roku udział ten zmniejszył się o 0,2 pkt proc.

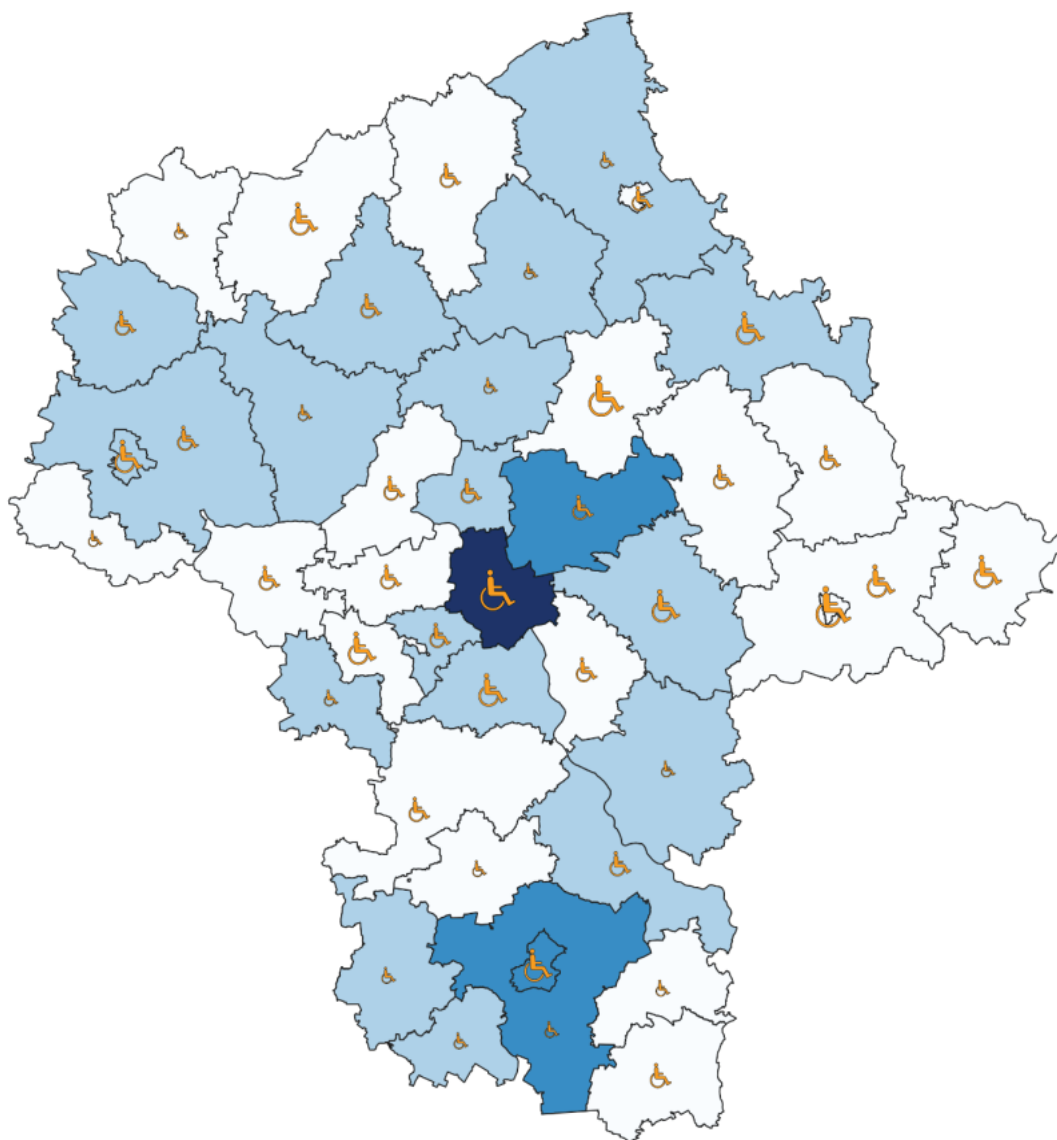
Wykres 2. Zmiany w napływie i odpływie osób niepełnosprawnych bezrobotnych w II półroczu 2020 r. i I półroczu 2021 r. (%) w przekroju powiatów województwa mazowieckiego



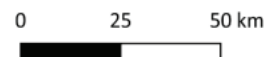
Największy udział osób bezrobotnych niepełnosprawnych w liczbie osób bezrobotnych będących w szczególnej sytuacji na rynku pracy miał miejsce w powiecie wyszkowskim - 12,1% oraz w miastach: Siedlce - 9,0%; Warszawa - 8,9%; Radom - 7,0%; Płock - 6,4%. Pozostałe powiaty ziemskie w tej kategorii to: mławski - 7,7%; ostrowski i miński - po 7,1%; grodziski - 6,5%; siedlecki - 6,2% oraz piaseczyński

- 6,1%. Najmniej niepełnosprawnych bezrobotnych w grupie osób będących w szczególnej sytuacji zarejestrowano w powiecie garwolińskim - 1,2%; a także w powiatach przysuskim i żuromińskim - po 1,7%; makowskim - 2,2%; pułtuskim - 2,4% oraz w powiatach biało-brzeskim i szydłowieckim - po 2,6%.

- Liczba osób bezrobotnych niepełnosprawnych przebywających w rejestrach urzędów pracy w porównaniu z drugim półroczem 2020 roku zmniejszyła się o 6,2%.
- Niezmienny został ogólny trend nadwyżki odpływu z bezrobocia nad napływem osób niepełnosprawnych bezrobotnych do rejestrów urzędu.
- Pozytywnym zjawiskiem okazał się wzrost o ponad 5% liczby zgłoszeń wolnych miejsc pracy i miejsc aktywizacji zawodowej przez pracodawców dedykowanych osobom niepełnosprawnym bezrobotnym.



Bezrobotni będący w szczególnej sytuacji na rynku pracy na koniec VI. 2021 r.		w tym % udział osób niepełnosprawnych	
674 - 1968	1,2% - 3,3%		
1969 - 3511	3,4% - 5,2%		
3512 - 8718	5,3% - 7,7%		
8719 - 19276 osób bezrobotnych	7,8% - 12,1%		



Źródło: opracowanie własne na podstawie badania MRPIIT – 01 - Sprawozdanie o rynku pracy.

Wolne miejsca pracy i miejsca aktywizacji zawodowej dla osób niepełnosprawnych bezrobotnych

W I połowie 2021 roku pracodawcy zgłosili 2 134 wolne miejsca pracy (lub innej pracy zarobkowej) oraz miejsca aktywizacji zawodowej adresowane tylko do osób niepełnosprawnych bezrobotnych, tj. o 5,1% więcej niż w II połowie 2020 roku. Aż 92,1% wszystkich miejsc pracy zgłoszonych w województwie mazowieckim w pierwszej połowie 2021 roku dotyczyło pracy niesubsydiowanej. W stosunku do drugiej połowy 2020 roku, liczba miejsc pracy niesubsydiowanej zwiększyła

się o 2,6%. Zwiększyła się również liczba miejsc pracy subsydiowanej, odnotowując znaczny wzrost w stosunku do II połowy 2020 roku o 46,1%.

Spośród wszystkich miejsc zgłoszonych przez pracodawców w analizowanym półroczu 14,0% dotyczyło pracy sezonowej, a 17,0% zgłoszonych było przez pracodawców z sektora publicznego. W obu kategoriach liczba miejsc pracy zwiększyła się w stosunku do II połowy 2020 roku, odpowiednio o 2,1% i 55,4%.

Relacja z dorocznego spotkania Europejskiej Sieci Monitorowania Regionalnych Rynków Pracy w rumuńskiej Timisoarze

REMIGIUSZ LESIUK

W dniach 22-24.09.21 odbyło się 16. Spotkanie Europejskiej Sieci na rzecz Monitorowania Regionalnych Rynków Pracy. Tematem przewodnim tegorocznej konferencji były przemiany lokalnych i regionalnych rynków pracy w obliczu pandemii Covid-19. Gospodarzem debat był Uniwersytet Zachodni w Timisoarze (Rumunia). W spotkaniu wzięła udział delegacja Wydziału Mazowieckiego Obserwatorium Rynku Pracy: Katarzyna Kozakowska i Remigiusz Lesiuk.

Tematykę konferencji należy umiejscowić w szerszym kontekście, sytuacji

gospodarczo-społecznej w czasie pandemii Covid-19 i okresie post-pandemicznym. Przy czym trzeba zauważyć, że kraje Unii Europejskiej w różnym stopniu radzą sobie z wychodzeniem z pandemii. Podczas gdy jedno z nich niemal wyszły z kryzysu zdrowotnego inne wciąż się z nim zmagają. W Rumunii w czasie spotkania sieci obserwatoriów liczba zakażeń rosła, a restrykcje wciąż mocno wpływały chociażby na działanie gastronomii. Podróżowanie po Unii Europejskiej ograniczały wymogi testów czy posiadania Europejskiego Certyfikatu Covid-19 potwierdzającego zaszczepienie lub wyzdrowienie. W związku z tym, także sama konferencja odbyła się w formule

hybrydowej z zastosowaniem nowoczesnych narzędzi komunikacji na odległość.

Debaty obejmowały tematykę rynku pracy w dobie pandemii biorąc pod uwagę zróżnicowania regionalne, branżowe, a także demograficzne. Jednym z ważniejszych wniosków z konferencji było dostrzeżenie przyspieszenia trendów występujących jeszcze przed rozpoczęciem kryzysu. Należy tu wymienić m.in. intensywny rozwój cyfryzacji, sektora ecommerce, komunikacji cyfrowej czy transformacji energetycznej tzw. Europejski Zielony Ład.

Uczestnicy podkreślali ogromne wyzwania stojące przed instytucjami rynku pracy, które musiały reagować na zmiany w sposób znacznie szybszy niż dotychczas. Do sprawnego działania w warunkach dynamicznie zmieniającej się rzeczywistości potrzeba wiarygodnych a zarazem uporządkowanych danych, przygotowanych do szybkiej analizy i wyciągania wniosków. Dzięki temu decydenci mogliby sprawniej podejmować decyzje dotyczące gospodarki, w tym także i rynku pracy.

Celem jaki postawili sobie uczestnicy spotkania obserwatoriów rynku pracy było przedstawienie nowych rozwiązań, pomysłów, metod poznawania i przewidywania zmian na rynku pracy w tych nieznanych wcześniej okolicznościach. Kolejny temat to prognoza dotycząca popandemicznej rzeczywistości, w tym innowacyjne propozycje na przyszłość.





Stare Miasto w Timisoarze

W takich analizach powinny uczestniczyć jak najszersze grupy ekspertów: naukowcy, administracja, biznes, lokalni, regionalni i europejscy interesariusze.

Otwarcie HUBu Big Data

W odpowiedzi na te wyzwania Grupa Robocza Big Data (działa w ramach Europejskiej Sieci na Rzecz Monitorowania Regionalnych Rynków Pracy) przygotowała Big Data Knowledge Hub czyli specjalistyczny portal do obsługi potrzeb członków sieci poprzez dzielenie się danymi i praktykami dotyczącymi metod, kryteriów jakości i obszarów zastosowania zbiorów danych. Wizją twórców tej inicjatywy jest zapewnienie dostępu do wiarygodnych danych decydom. Inicjatywa ma pomóc rozwiązać szereg problemów z danymi takich jak: rozproszenie danych, duże zbiory czy problemy z ich wiarygodnością. Tego typu trudności z danymi szczególnie ujawniły się na początku pandemii i dotyczyły wielu sektorów, w tym najbardziej newralgicznego - zdrowia. Skutkowało to pojawieniem się wielu nieprawdziwych informacji. Te z kolei niekiedy miały wpływ na zbyt pochopne lub spóźnione decyzje decydentów dotyczące „zamykania” lub „otwierania gospodarek.”

Skutki COVID a gospodarka europejska

Duża część spotkania sieci była poświęcona skutkom pandemii w różnych krajach i regionach Europy. Problemy spowodowane kry-

zysem dotknęły wielu obszarów życia Europejczyków, gospodarki, nauki czy kwestii społecznych.

Krajowe i unijne strategie przeciwdziałania tzw. Tarcze Antykryzysowe miały kluczowe znaczenie dla ograniczania negatywnych konsekwencji dla gospodarek, promowania ożywienia i kształtowania charakteru przyszłego wzrostu.

Najbardziej ucierpiał usługi oparte na kontakcie bezpośrednim np. salony kosmetyczne, kluby fitness czy kina/teatry. Aktywność w tych sektorach była nawet całkowicie wstrzymana. Z drugiej strony obszary gospodarcze takie jak przemysł i budownictwo doświadczyły tych problemów w dużo mniejszym stopniu. Usługi oparte o pracę wysoko wykwalifikowanych pracowników, mniej zależne od interakcji fizycznych i z dużym zakresem pracy zdalnej, takie jak IT, finanse i nieruchomości, odczuły skutki kryzysu najsłabiej (spadki o mniej niż 10%). Dla części z nich takie rozwiązania jak praca zdalna nie były nowością, co pozwoliło im szybciej zaadoptować się do nowych okoliczności.

Należy jednak podkreślić, że dla wszystkich firm i instytucji marzec i kwiecień 2020 r. były szokiem, który spowodował paraliż ich działalności. Musiało minąć kilka tygodni, a w niektórych przypadkach nawet kilka miesięcy, zanim firmy i instytucje odnalazły się w nowej rzeczywistości. Problemem była także nieprzewidywalność sytuacji, otwieranie i zamykanie gospodarki, nowe lockdown-y ogłaszane

z niewielkim wyprzedzeniem, co zabierało wielu przedsiębiorcom możliwość odpowiedniego przygotowania firm i pracowników do pracy w innych warunkach. W październiku 2020r. wzrosła liczba chorych na COVID-19 w całej UE. Kolejne restrykcje rządowe spowodowały ponowne ograniczenia w działalności firm, które z częściowego otwarcia skorzystały dopiero latem bieżącego roku. Dla niektórych firm skutki jesienno-lockdown-u były takie same lub bardziej dotkliwe niż podczas pierwszej fali pandemii.

Jednym z najbardziej dotkniętych przez pandemię obszarów była kultura, co mocno podkreślano na spotkaniu sieci obserwatorów. Podmioty z tego sektora, których funkcjonowanie wiązało się przede wszystkim z kontaktem bezpośrednim z odbiorcami nie zrekompensowały strat udostępniając swoją ofertę wirtualnie (brak sprzedaży wydarzeń „na żywo”, takich jak koncerty, spektakle teatralne czy seanse w kinach). Spadek dochodów w tej branży sięgnął nawet 100% i do dziś nie wrócił do pełnej równowagi. Straty zapewne będą w świecie kultury odczuwalne jeszcze przez długi czas.

Podsektorem, który zdecydowanie skorzystał na kryzysie, był sektor gier wideo (gamingu). Branża nie tylko utrzymała dotychczasowe przychody, ale znacznie wzrosła przyciągając użytkowników do sieci, tworząc nowe produkty i rozwiązania interaktywne. Innymi beneficjentami kryzysu stały się m.in. platformy streamingowe służące do oglądania seriali online i filmów.

Usługi publiczne, takie jak edukacja i opieka zdrowotna, w ciągu kilku tygodni przeszły w tryb cyfrowy. Niemal powszechne stały się e-recepty i telemedycyna. Praca zdalna okazała się niezbędna w utrzymaniu dystansu społecznego i łagodzeniu negatywnego wpływu pandemii na firmy. Przyspieszyła też cyfryzacja administracji publicznej w tym świadczenie niektórych usług publicznych, co dotychczas było tylko w sferze dalekich planów.

Podczas konferencji w Timisoarze podkreślano, że niektóre regiony Europy rozwijają się wolniej gospodarczo, co często przekłada się na braki w infrastrukturze teleinformatycznej a nawet wykluczenie cyfrowe. Tego typu problemy dotyczyły najczęściej regionów wiejskich. Nierównomierny rozwój skutkowało w czasie pandemii m.in. brakiem komputerów do pracy i nauki zdalnej, brakiem dostępu do internetu, zbyt wolnym transferem sieciowym, czy brakiem odpowiedniej wiedzy cyfrowej, tak by z tych narzędzi korzystać. Nie wszystkie regiony Europy i ich mieszkańcy mogli więc zniwelować skutki pandemii pracą zdalną, nauką w sieci czy skorzystaniem z teleporad medycznych.

Cyfryzacja kluczem do rozwiązania kryzysu?

Technologie cyfrowe radykalnie zmieniły sposób, w jaki towary i usługi są produkowane, dystrybuowane i konsumowane, generując istotne efekty zarówno pod względem innowacji przemysłowych, jak i dostępu do nowych rynków i odbiorców. Wytwórcy zyskali dostęp do nowych kanałów dystrybucji docierając do konsumentów szybciej. Same zwyczaje konsumentów np. w obrębie zakupów spożywczych on-line znacząco się zmieniły tworząc nowe strumienie przychodów dla sektora *ecommerce*.

Wiele firm wykorzystuje innowacyjny potencjał cyfryzacji, np. dzięki nowym rozwiązaniom cyfrowym w zakresie produkcji, prezentacji, dystrybucji lub konserwacji.

W tym kontekście pojawia się szereg pytań. Jaki jest najlepszy model szybkiego rozwoju nowego i wzmocnienia istniejącego potencjału cyfrowego? Kto powinien prowadzić ten proces? Jaka jest rola krajowych i regionalnych instytucji rynku pracy, regionalnych obserwatorów rynku pracy, władz lokalnych, a jaka sektorowych rad ds. umiejętności, sponsorów, organizacji pozarządowych i dostawców usług edukacyjnych/uczenia się?

W jaki sposób odbiorcy i społeczności mogą być częścią tego procesu? Jak ustanowić i wspierać efektywne partnerstwa i współpracę między wszystkimi podmiotami.

Jak utrzymać wzrost dzięki cyfryzacji i digitalizacji.

Według uczestników konferencji powinno nastąpić swego rodzaju „budowanie cyfrowych schodów ruchomych”. Regionalne obserwatoria rynku pracy powinny gromadzić dane na temat potrzeb w zakresie umiejętności cyfrowych i luk w sektorach, które w mniejszym stopniu poradziły sobie z pandemiczną rzeczywistością. Interesariusze zgromadzeni wokół rynku pracy odnieśliby korzyści z monitorowania i zwracania baczniejszej uwagi na zmieniające się zachowania i preferencje konsumentów, gdyby tylko mieli dostęp do danych nawet w czasie rzeczywistym.

Decydenci i wszystkie podmioty na szczeblu lokalnym i krajowym muszą zobowiązać się do wyeliminowania przepaści cyfrowej i barier w dostępie cyfrowym przez inwestycje w infrastrukturę. Rządy oraz sam sektor edukacji muszą dokonać poważnych inwestycji finansowych w uczenie się i rozwój umiejętności na potrzeby „wydajności cyfrowej”. Kolejne zadanie to budowanie partnerstw strategicznych, skoordynowane działania są wymagane do tworzenia trwałych struktur strategicznych (bezpieczny powrót i wdrożenie modelu hybrydowego).

Tego typu rozwiązania cyfrowe i w obrębie bardziej aktualnych danych mogłyby ograniczyć skutki przyszłych niespodziewanych kryzysów (zwanymi Czarnymi Łabędziami) na regionalne rynki pracy. Wstrząsy wywołane nieprzewidywanymi wydarzeniami mogłyby być krótsze, a restart gospodarek szybszy.



Postpandemiczny rynek pracy na Mazowszu

Po ubiegłorocznych perturbacjach związanych z pandemią COVID-19 sytuacja na mazowieckim rynku pracy zdaje się wracać do normalności, przynajmniej w oparciu o aktualne dane statystyczne. Dodatkowo okres wakacyjny, jak co roku sprzyjał zatrudnianiu pracowników, a tym samym liczba osób bezrobotnych w rejestrach urzędów pracy zaczęła maleć.

HUBERT SAMUL

Liczba bezrobotnych

Analizując dane z powiatowych urzędów pracy można zauważyć, że już od marca br. liczba osób bezrobotnych w województwie mazowieckim systematycznie spada. Jeszcze w styczniu zarejestrowanych jako osoby bezrobotne było 151 145 osób. Natomiast na koniec października liczba ta zmalała do 131 210 dając tym samym spadek o prawie 20 tys. osób. Dla porównania w analogicznym okresie poprzedniego roku zanotowano ponad 13-tysięczny wzrost liczby bezrobotnych. Mazowiecki rynek pracy powoli się odbudowuje, jednak daleko mu jeszcze do poziomu z grudnia 2019 roku, kiedy liczba osób bezrobotnych była rekordowo niska i wynosiła 123 208 osób.

Ciekawą sytuację można zaobserwować porównując regiony i podregiony województwa mazowieckiego. Podczas gdy w roku ubiegłym liczba osób bezrobotnych rosła zdecydowanie szybciej w regionie warszawskim stołecznym niż w mazowieckim regionalnym, to obecnie mamy do czynienia z sytuacją odwrotną. Choć w obydwu regionach liczba bezrobotnych systematycznie spada jednak skala tych spadków jest diametralnie różna. Od stycznia do października 2021 roku liczba bezrobotnych w regionie mazowieckim regionalnym zmniejszyła się o 15 590 osób, czyli o 15,9% natomiast w regionie stołecznym zaledwie o 4 345 osób, czyli o 8,2%. Jeśli jako punkt odniesienia weźmiemy dane z okresu przed pandemicznego zauważymy, jakie zmiany zaszły przez ostatnie 20 miesięcy. Od grudnia 2019 roku udział regionu warszawskiego regionalnego w ogólnej liczbie bezrobotnych w województwie spadł z 69,4% do 63,0%.

Pod względem liczby osób bezrobotnych poprawę sytuacji widać prawie we wszystkich powiatach na Mazowszu. Prawie, bo jeden wyróżnia się na tle pozostałych. Liczba osób bezrobotnych spadła w 41 powiatach. Wielkość tych spadków jest jednak bardzo zróżnicowana,

od symbolicznych w okolicach 4,8% w powiecie pułtuskim do bardzo znaczących w powiatach: wyszkowskim o 36,8%, mińskim o 30,6% i sochaczewskim o 25,3%. Jedynym obszarem administracyjnym, w którym wrosła liczba bezrobotnych jest Miasto Stołeczne Warszawa. Nie jest to może znaczący wzrost, bo zaledwie o 0,1% ale należy go odnotować. Od początku pandemii systematycznie wzrastał także udział Warszawy w ogólnej liczbie bezrobotnych w województwie mazowieckim z 14,1% w grudniu 2019 roku do 19,1% na koniec października 2021 roku.

W 2020 roku pandemia najmocniej uderzyła w miejsca pracy w miastach, gdzie bezrobocie wzrastało prawie dwukrotnie szybciej niż na obszarach wiejskich. Jak pokazują dane za 2021 rok miejscowości, które mniej ucierpiały na ograniczeniach związanych z lockdownem także teraz szybciej wracają do sytuacji sprzed pandemii.

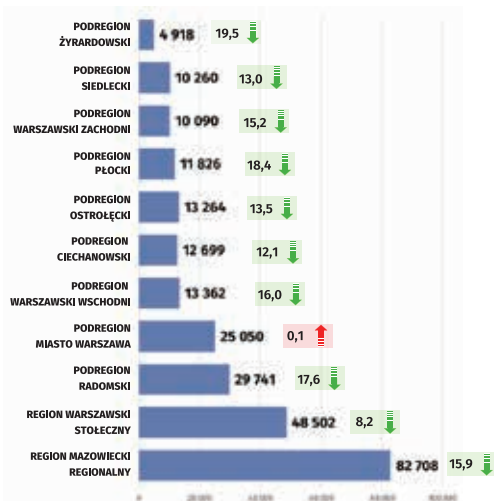
Napływ i odpływ bezrobotnych

Dane statystyczne przedstawiające zmiany, jakie zachodzą w rejestrach powiatowych urzędów pracy kształtują się bardzo optymistycznie. Liczba osób rejestrujących się jako bezrobotne, w ciągu ostatnich dziesięciu miesięcy wyniosła 119 270 osób. W porównaniu do tego samego okresu poprzedniego roku jest to mniej o ponad 16 tys. osób, czyli 11,9%.

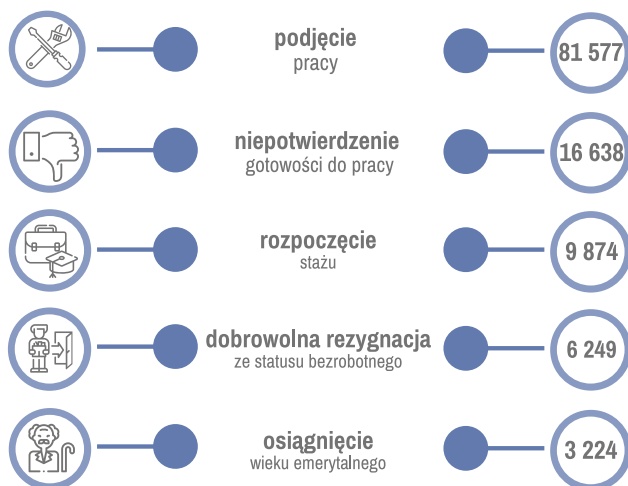
Z każdym miesiącem wzrastała liczba osób, które z różnych powodów opuszczały ewidencję bezrobotnych. Do końca października 134 435 osób wyrejestrowało się, tj. liczba bezrobotnych w opuszczających rejestry zmniejszyła się o 17,2%.

Główne przyczyny wyrejestrowań to: podjęcia pracy (60,7%) w tym w zdecydowanej większości jest to praca niesubsydiowana, niepotwierdzenie gotowości do pracy (12,4%) oraz rozpoczęcie stażu (7,3%).

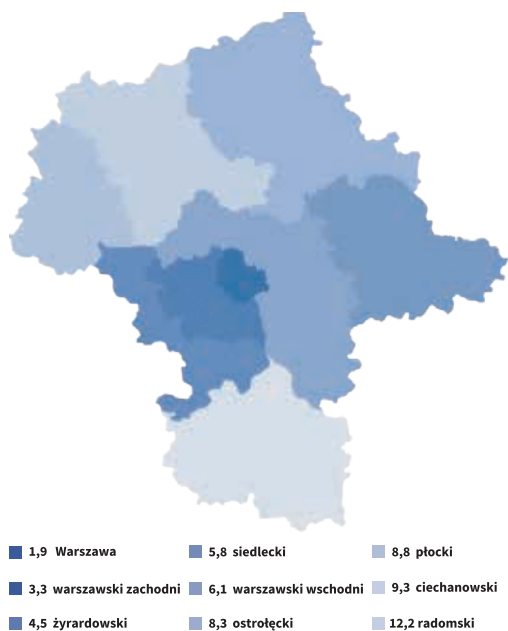
Wykres 1. Procentowy wzrost liczby bezrobotnych w regionach i podregionach województwa mazowieckiego od stycznia do października 2021 roku.



Rysunek 1. Najczęstsze przyczyny odpływu bezrobotnych od stycznia do października 2021 roku.



Mapa 1. Stopa bezrobocia rejestrowanego w podregionach województwa mazowieckiego na koniec października 2021 roku.



Stopa bezrobocia

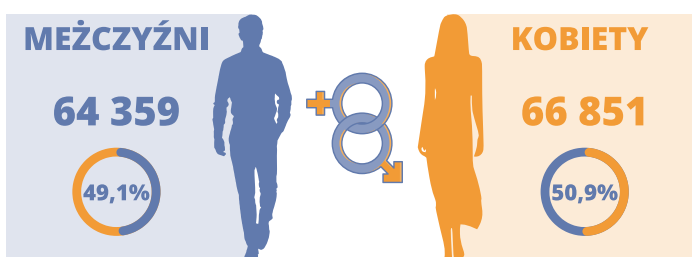
Stopa bezrobocia we wrześniu br. w województwie mazowieckim wyniosła 4,6% i jest najniższa półtora roku, a tylko w tym roku zmalała 0,7 pkt. proc. Pod względem poziomu bezrobocia województwo mazowieckie korzystnie wypada na tle kraju, wartość stopy bezrobocia w Polsce wynosiła bowiem 5,5%. Tylko dwa województwa mogą pochwalić się niższą stopą bezrobocia, są to województwo wielkopolskie (3,2%) oraz województwo śląskie (4,4%) a małopolskie jest na takim samym poziomie jak Mazowsze.

Z analizy statystyk bezrobocia w mazowieckich powiatach wynika, że od stycznia br. w 41 z nich poziom stopy bezrobocia spadł, a w Warszawie pozostał na tym samym poziomie. Największymi spadkami mogły pochwalić się powiaty: sierpecki (o 3,4 pkt. proc.) gostyniński (o 2,9 pkt. proc.) oraz szydłowiecki (o 2,7 pkt. proc.). Trzeba jednak zaznaczyć, że na tle województwa są to obszary ze stosunkowo wysoką stopą bezrobocia, a powiat szydłowiecki nawet z najwyższą, na poziomie 22,1%. Fakt, że w Warszawie na przestrzeni 10 miesięcy stopa bezrobocia nie zmieniła się nie wpłynął na jej pozycję lidera z 1,9% wskaźnikiem bezrobocia. Na kolejnych pozycjach znalazły się powiaty warszawski zachodni 2,0% oraz grójecki 2,2%.

Bezrobotni według płci

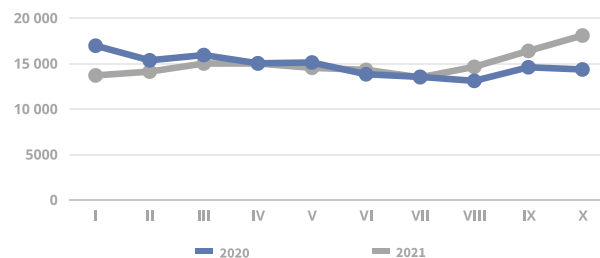
Na koniec października 2021 roku wśród zarejestrowanych bezrobotnych przeważały kobiety, stanowiąc 50,9% wszystkich osób bez pracy. Jeszcze w maju tego roku udział ten był o 1,4 pkt. proc. mniejszy. Taki stan rzeczy można tłumaczyć min. pracami sezonowymi. Często są to zajęcia ogólnobudowlane czy prace w rolnictwie, przy któ-

Rysunek 2. Liczba osób bezrobotnych według płci na koniec października 2021 roku.



rych zatrudniani są w głównej mierze mężczyźni, dlatego ich udział w ogólnej liczbie bezrobotnych spada. Niepokojącym może być fakt, że według danych kobiety, które mają największe problemy ze znalezieniem pracy to osoby w młodym wieku i dobrze wykształcone. Przeważają we wszystkich kategoriach poniżej 45 roku życia. W grupie bezrobotnych z wyższym wykształceniem aż 68,8% to kobiety, a ze średnim ogólnokształcącym niewiele mniej, bo 62,6%. Z kolei figurujący w rejestrach bezrobotnych mężczyźni przeważają w kategoriach z wykształceniem zawodowym i niższym - 60,0% oraz ze stażem pracy powyżej 20 lat - 62,5%.

Wykres 2. Liczba wolnych miejsc pracy i miejsc aktywizacji zawodowej latach 2020-2021.



Oferty pracy

Zestawiając dane za październik rok do roku pod względem wolnych miejsc pracy i aktywizacji zawodowej w powiatowych urzędach pracy można znaleźć powody do zadowolenia. Pracodawcy zgłosili bowiem 151 672 oferty pracy, to ponad 25 tys. więcej niż przed rokiem i ponad 3,5 tys. więcej niż w 2019 roku. Proporcjonalnie wzrosła także liczba ofert pracy subsydiowanej oraz z sektora publicznego, natomiast ich udział w ogólnej liczbie wolnych miejsc pracy i miejsc aktywizacji zawodowej pozostał na zbliżonym poziomie.

Zwolnienia

Pod względem zwolnień grupowych rok 2021 przebiega w sposób zrównoważony. Spadły wprawdzie znacząco zgłoszenia zwolnień, ale tylko dlatego, że rok poprzedni pod tym względem był wyjątkowy. Realne zwolnienia osób były na podobnym poziomie jak w latach ubiegłych. Wyraźnie mniej było zwolnień monitorowanych. Na przestrzeni ostatnich 10 lat tylko w latach 2014 i 2016 było ich mniej. W przypadku branż, w których zwolnień jest najwięcej także nie odnotowano większych zmian, nadal są to przede wszystkim finanse, handel i transport. Podsumowanie

Wykres 2. Liczba wolnych miejsc pracy i miejsc aktywizacji zawodowej latach 2020-2021.



Dotychczas rok 2021 przyniósł korzystne zmiany na mazowieckim rynku pracy. Odwrócony został wzrostowy trend liczby osób bezrobotnych, w urzędach pojawia się coraz więcej ofert pracy, a zgłoszenia zwolnień grupowych nie zwiastują nagłego załamania sytuacji. Opierając się także na danych z lat ubiegłych można mieć nadzieję na dalszą poprawę sytuacji na mazowieckim rynku pracy, oczywiście z założeniem, że sytuacja pandemiczna pozostanie pod kontrolą.

Zwolnienia grupowe

Mazowsze

ZGŁOSZENIA ZWOLNIENI

I-X 2021



69 podmiotów

zgłosiło zamiar zwolnienia

9 226 osób

49,6% I-X 2020

60,5% I-X 2020

Branże, w których zgłoszono najwięcej zwolnień



USŁUGI
FINANSOWE



TRANSPORTOWA I
MAGAZYNOWANIE



PRZETWÓRSTWO
PRZEMYSŁOWE

Zgłoszenia zwolnień w latach 2009-2021



ZWOLNIENIA GRUPOWE

I-X 2021



121 podmiotów

zwoleń

3 954 osoby

24,4% I-VIII 2020

8,1% I-VIII 2021

Branże, w których zwolniono najwięcej osób



USŁUGI
FINANSOWE



HANDEL HURTOWY
I DETALICZNY



PRZETWÓRSTWO
PRZEMYSŁOWE

Zwolnienia grupowe w latach 2009-2021



**Wsparcie udzielane przez WUP w Warszawie
związane z zapobieganiem, przeciwdziałaniem
i zwalczaniem COVID- 19**

Liczba wniosków
rozpatrzonych pozytywnie



18 447



Liczba podmiotów
objętych wsparciem



17 945



Liczba pracowników
objętych wsparciem



804 623



Kwota wypłat
dotacji w PLN



3 506 258 290,00



**Wsparcie udzielane przez WUP w Warszawie
w podziale na poszczególne instrumenty**



Liczba wniosków, które
wplynęły do WUP



Liczba wniosków
rozpatrzonych pozytywnie



Liczba pracowników
objętych wsparciem



Kwota wypłat
dotacji w PLN

art. 15 g

14 808

7 069

323 204

1 325 842 362,47

art. 15 gg

8 587

7 522

435 908

1 971 309 665,53

art. 15 gga

9 064

3 856

45 511

209 106 262,00



**Mazowieckie Obserwatorium
Rynku Pracy**