



WOJEWÓDZKI URZĄD PRACY
w WARSZAWIE



**Mazowieckie Obserwatorium
Rynku Pracy**

Analiza ofert pracy

Raport powiatowy



INFORMACJE OGÓLNE O BADANIU

PODSTAWOWE INFORMACJE O BADANIU

Nazwa badania	Analiza ofert pracy w województwie mazowieckim
Wykonawca	Konsorcjum firm DANA E Sp. z o.o. i Realizacja Sp. z o.o.
Zamawiający	Wojewódzki Urząd Pracy w Warszawie
Termin realizacji	01.09.2016 – 31.10.2016

CEL BADANIA

Cel główny	Charakterystyka popytu na pracę na poziomie poszczególnych powiatów i całego województwa mazowieckiego oraz wyznaczenie prawidłowości.
Cele szczegółowe	<ul style="list-style-type: none"> ▪ Charakterystyka popytu na pracę na poziomie powiatów i województwa z wyodrębnieniem różnych źródeł danych, zestawienie informacji pochodzących z tych źródeł, wskazanie na różnice i podobieństwa między nimi, interpretacja różnic. ▪ Określenie prawidłowości w popycie na pracę na poziomie powiatów i województwa, z uwzględnieniem co najmniej wyników wcześniejszych badań prowadzonych u Zamawiającego.

METODOLOGIA

Metody badawcze	Analiza danych zastanych Case study
Zakres terytorialny	42 powiaty województwa mazowieckiego

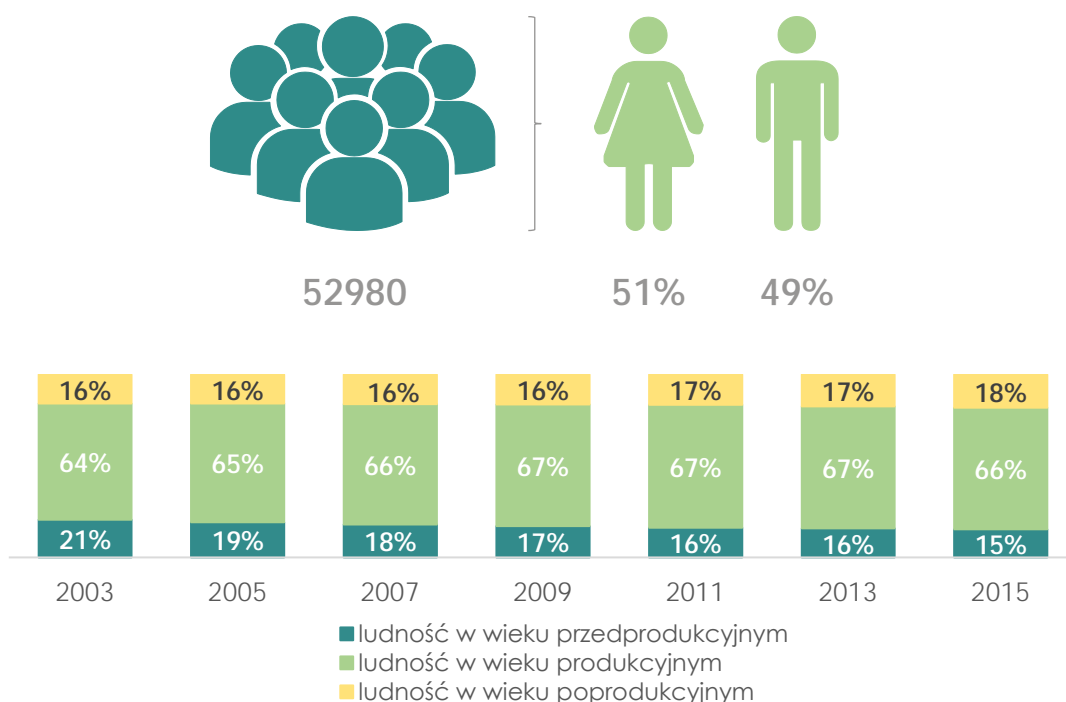


CHARAKTERYSTYKA POWIATU SIERPECKIEGO

Powiat sierpecki rozciąga się na powierzchni ok. 852 km², a w jego skład wchodzi łącznie siedem gmin (jedna miejska, sześć wiejskich, odpowiednio: Sierpc (gmina miejska), Gozdowo (gmina wiejska), Mochowo (gmina wiejska), Rościszewo (gmina wiejska), Sierpc (gmina wiejska), Szczutowo (gmina wiejska), Zawidz (gmina wiejska)).¹

Powiat jest zamieszkiwany przez 52980 mieszkańców. Jest to obszar o małej gęstości zaludnienia (62 osób/km²). Populacja mieszkańców powiatu od roku 2003 do roku 2015 zmniejszyła się, co wskazuje na niską atrakcyjność osiedleńczą powiatu. Jednocześnie powiat cechuje ujemny przyrost naturalny kształtujący się na poziomie -98.²

Rysunek 1. Ludność powiatu sierpeckiego (2015 r.)



Źródło: Opracowanie własne na podstawie Banku Danych Lokalnych GUS

Ważnymi czynnikami, które warto brać pod uwagę podczas konstruowania analiz rynku pracy są średni wiek mieszkańców powiatu i ruchy ludności. Wartość tego pierwszego wskaźnika wynosi 39,8 lat. Dane wskazują ponadto, że ponad 66% mieszkańców powiatu jest w wieku produkcyjnym, 15% w wieku przedprodukcyjnym, a 18% w wieku poprodukcyjnym. Większość populacji powiatu stanowią zatem osoby aktywne na rynku pracy. W zakresie migracji ludności, w roku 2015 zarejestrowano 383 zameldowań w ramach ruchu wewnętrznego oraz 569 wymeldowań. W wyniku tych ruchów, saldo migracji wewnętrznych wynosi dla powiatu -186.³ Saldo migracji zagranicznych w 2014 roku w powiecie wyniosło natomiast -2.⁴

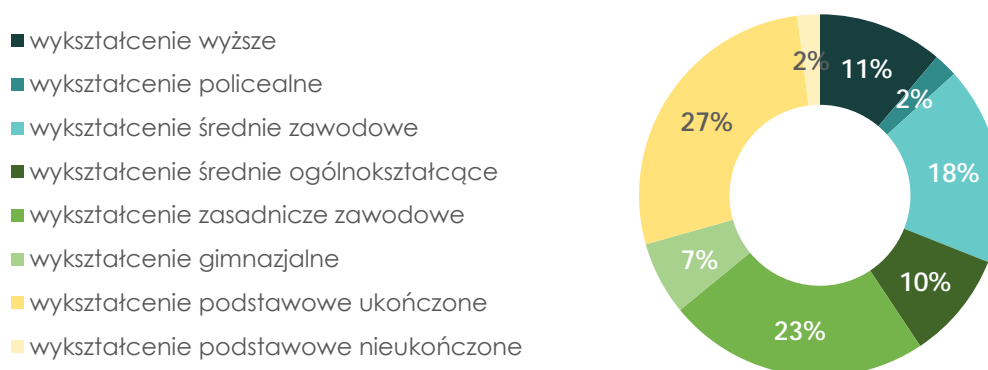
¹ Bank Danych Lokalnych GUS, 2015 r.

² Tamże.

³ Tamże.

⁴ Bank Danych Lokalnych GUS, 2014 r. Brak danych dla 2015 r.

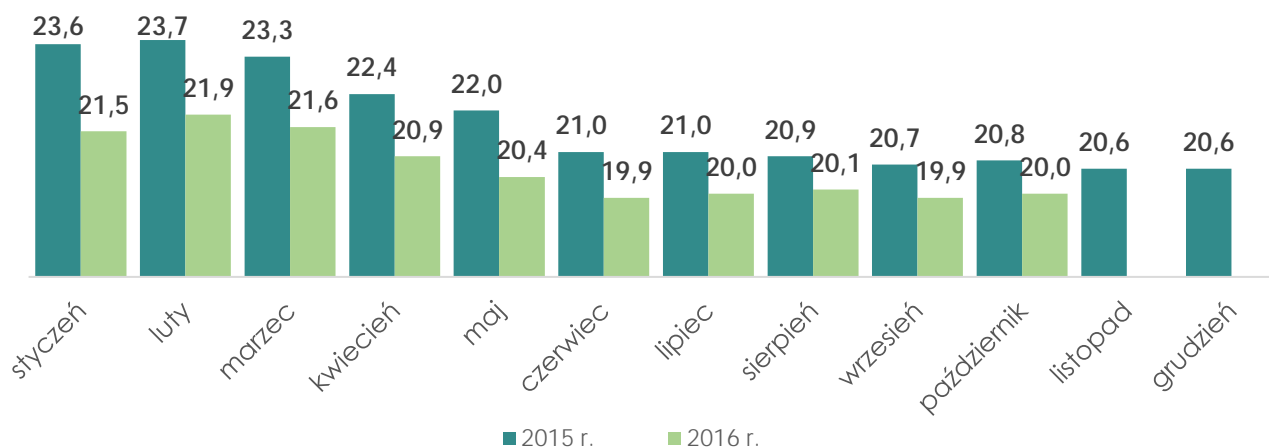
Rysunek 2. Wykształcenie mieszkańców powiatu sierpeckiego (2011 r.)



Źródło: Opracowanie własne na podstawie NSP 2011

Zgodnie z danymi Narodowego Spisu Powszechnego z 2011 r. ponad 15 tys. mieszkańców powiatu jest w trakcie nauki, czyli jest w wieku od 3 do 24 lat. Największy odsetek mieszkańców powiatu posiada wykształcenie podstawowe (27%), podczas gdy wykształceniem zasadniczym zawodowym legitymuje się 23% społeczności powiatu. W trzeciej kolejności najczęściej posiadanym poziomem wykształcenia jest wykształcenie średnie zawodowe (18%).⁵

Rysunek 3. Stopa bezrobocia rejestrowanego w powiecie sierpeckim



Źródło: Opracowanie własne na podstawie GUS „Bezrobotni oraz stopa bezrobocia według województw, podregionów i powiatów”

Jak wynika z analizy rynku pracy na 1000 mieszkańców pracuje 132 osób. Jest to wskaźnik znacznie mniejszy od danych dla województwa mazowieckiego oraz danych krajowych. Wśród osób pracujących kobiety i mężczyźni stanowią po 50% populacji. Powiat sierpecki charakteryzuje się wyższą stopą bezrobocia (20%) w porównaniu do danych dla województwa. Przeciętne wynagrodzenie brutto wynosi 3253,31zł.⁶

⁵ Narodowy Spis Powszechny, 2011 r.

⁶ Bank Danych Lokalnych GUS, 2015 r.

POTENCJAŁ ZATRUDNIENIA W POWIECIE SIERPECKIM

Kluczową informacją na temat lokalnego rynku pracy i jego uwarunkowań są branże, które kształtują potencjał zatrudnienia w powiecie. W przypadku powiatu sierpeckim w świetle wyników analizy publikowanych i zgłaszanych ofert pracy mówić można przede wszystkim o silnej pozycji branży działającej w zakresie zakwaterowania i usług gastronomicznych, sektora handlu hurtowego i detalicznego oraz naprawy pojazdów samochodowych (włączając motocykle), a także rolnictwa, leśnictwa, łowiectwa i rybactwa.

Przy czym potencjał zatrudnienia w poszczególnych branżach różnicuje się ze względu na źródło, w którym pracodawcy zdecydowali się umieścić ogłoszenie o pracę. Źródłem ofert pracy w sektorze związanym z zakwaterowaniem i usługami gastronomicznymi jest Powiatowy Urząd Pracy. Natomiast ogłoszenia akcentujące zapotrzebowanie na zawody w handlu komunikowane jest za pośrednictwem publikatorów. Tymczasem, zapotrzebowanie na pracowników w rolnictwie, pojawiają się wyłącznie w ogłoszeniach Powiatowego Urzędu Pracy.

Tabela 1. Klasyfikacja branż według liczby publikowanych i zgłaszanych ofert pracy w powiecie sierpeckim

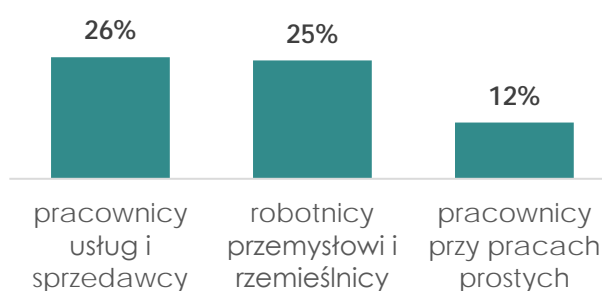
SEKCJA PKD	WSZYSTKIE OFERTY (N=31)	RODZAJ PUBLIKATORA	
		Powiatowy Urząd Pracy (N=19)	Publikatory (N=12)
rolnictwo, leśnictwo, łowiectwo i rybactwo	9%	17%	0%
przetwórstwo przemysłowe	26%	7%	50%
budownictwo	11%	20%	0%
handel hurtowy i detaliczny; naprawa pojazdów samochodowych, włączając motocykle	6%	0%	13%
transport i gospodarka magazynowa	6%	7%	4%
działalność związana z zakwaterowaniem i usługami gastronomicznymi	2%	0%	13%
działalność finansowa i ubezpieczeniowa	6%	0%	13%
działalność w zakresie usług administrowania i działalność wspierająca	2%	0%	4%
edukacja	11%	20%	0%
opieka zdrowotna i pomoc społeczna	2%	3%	0%
działalność związana z kulturą, rozrywką i rekreacją	15%	20%	8%
pozostała działalność usługowa	6%	7%	6%



ZAPOTRZEBOWANIE NA ZAWODY W POWIECIE SIERPECKIM

Niezależnie od źródła ofert pracy, klasyfikację zawodów, na które jest największe zapotrzebowanie w powiecie, otwierają pracownicy usług i sprzedawcy (26%). W drugiej kolejności najczęściej pracodawcy poszukują robotników przemysłowych i rzemieślników (25%), zaś na trzeciej lokacie plasują się pracownicy przy pracach prostych (12%).

Rysunek 4. Klasyfikacja zawodów według liczby publikowanych i zgłaszanych ofert pracy w powiecie



N=149

Analizując zapotrzebowanie na zawody w podziale na rodzaj publikatora, odnotować należy, że za pośrednictwem Powiatowego Urzędu Pracy najczęściej komunikowane jest zapotrzebowanie na pracowników usług i sprzedawców (35%), natomiast w publikatorach najczęściej znaleźć można oferty dotyczące pracy dla robotników przemysłowych i rzemieślników (43%).

Tabela 2. Liczba publikowanych i zgłaszanych ofert pracy według źródła

KATEGORIA ZAWODU	RODZAJ PUBLIKATORA	
	Powiatowy Urząd Pracy (N=91)	Publikatory (N=58)
siły zbrojne	0%	0%
przedstawiciele władz publicznych, wyżsi urzędnicy i kierownicy	0%	2%
specjaliści	7%	10%
technicy i inny średni personel	11%	3%
pracownicy biurowi	10%	3%
pracownicy usług i sprzedawcy	35%	12%
rolnicy, ogrodnicy, leśnicy i rybacy	0%	2%
robotnicy przemysłowi i rzemieślnicy	14%	43%
operatorzy i monterzy maszyn i urządzeń	8%	17%
pracownicy przy pracach prostych	15%	7%

WYMAGANIA PRACODAWCÓW

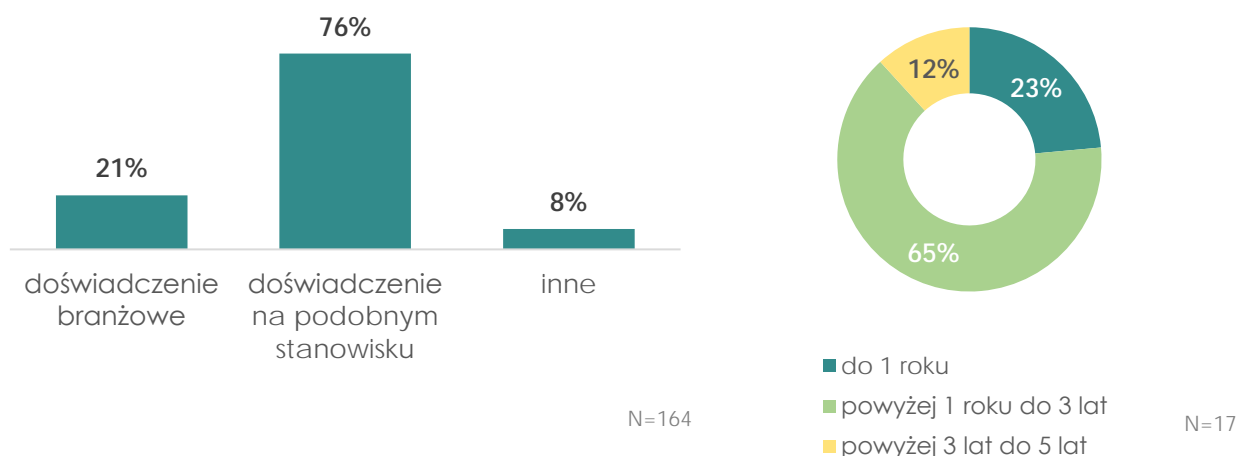
ZAPOTRZEBOWANIE NA KWALIFIKACJE

Analiza zebranych ofert pracy pod kątem ich zawartości, tj. precyzyjnych wymagań pracodawców, dostarcza niezbędnej wiedzy, potrzebnej do wnikliwej oceny potrzeb lokalnego rynku pracy.

W 22% ofert pracy, niezależnie od kanału, jakim są one dystrybuowane, wśród wymagań jest wymieniane doświadczenie. W przypadku większości ogłoszeń wymagane jest doświadczenie na podobnym stanowisku (76%). Doświadczenie branżowe znalazło się wśród wymagań w 21% ofert. Doświadczenie nie zawsze jest jednak doprecyzowane przez liczbę lat. Spośród ofert z wymaganym stażem pracy najczęściej określa jego wymiar na okres od 1 roku do 3 lat (65%). Analizując oferty pracy w podziale na ich źródło zauważyć można, że zdecydowana większość pracodawców precyzując wymagania dotyczące doświadczenia podkreśla zapotrzebowanie na pracowników doświadczonych na podobnym stanowisku.

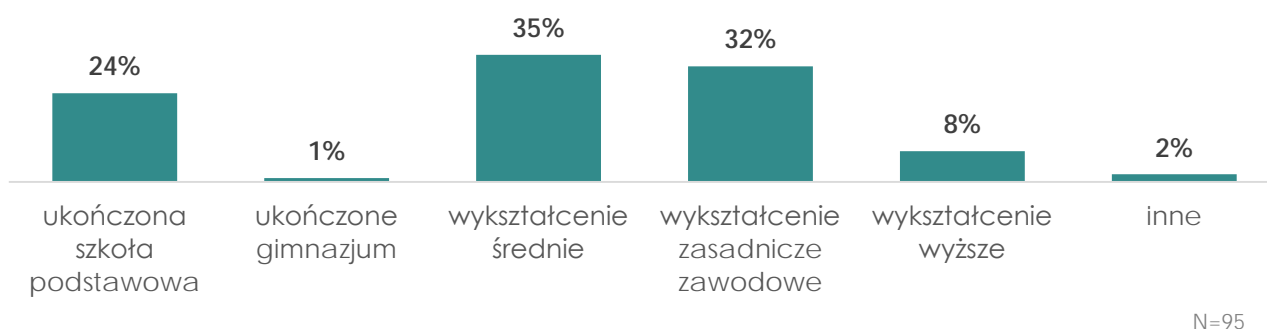
Doświadczenie nie zawsze jest jednak doprecyzowane przez liczbę lat. W 10% ofert został doprecyzowany wymagany staż pracy. Spośród tych ofert najczęściej pracodawców określa jego wymiar na okres powyżej 1 roku do 3 lat (65%).

Rysunek 5. Wymagania pracodawców dotyczące doświadczenia



W 58% ogłoszeń zamieszczone zostały również precyzyjne wymagania dotyczące wykształcenia. Relatywnie silna jest grupa pracodawców oczekujących od kandydatów wykształcenia na poziomie średnim (35%) lub zasadniczym zawodowym (32%). Wymagane wykształcenie podstawowe akcentowane jest w trzeciej kolejności (24%). Wśród ofert upowszechnianych za pośrednictwem Powiatowego Urzędu Pracy najczęściej wymagane jest wykształcenie średnie lub zasadnicze zawodowe, natomiast w publikatorach najczęściej zamieszczane są oferty skierowane do osób z wykształceniem średnim.

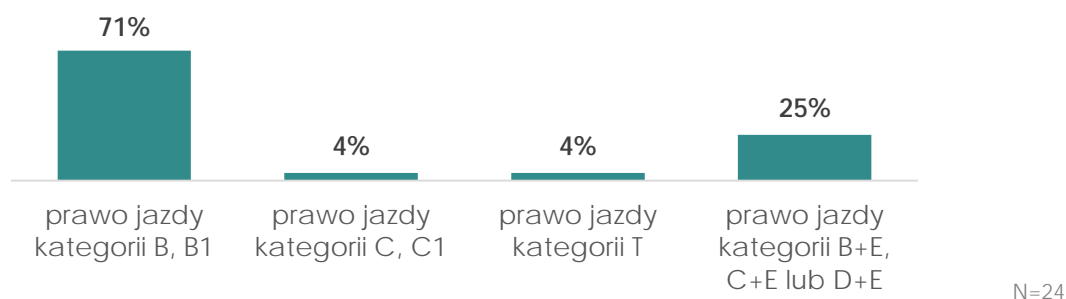
Rysunek 6. Wymagania pracodawców dotyczące wykształcenia



W 4% ofert sprecyzowane zostały wymagania dotyczące znajomości języków obcych. Wśród tych ofert spotkać się można z preferencjami w kierunku języka angielskiego, niemieckiego oraz ukraińskiego.

Pracodawcy zgłaszali również zapotrzebowanie na pracowników posiadających prawo jazdy. Dotyczy to 15% ofert. Najczęściej wymaganą kategorią była kategoria B, B1. Została ona wymieniona w 71% ofert zawierających wymagania dotyczące prawa jazdy. Wśród ofert publikowanych za pośrednictwem Powiatowego Urzędu Pracy wymaganą kategorią prawa jazdy jest najczęściej kategoria B, B1, natomiast w publikatorach najczęściej wymaganą kategorią prawa jazdy jest kategoria B+E, C+E lub D+E.

Rysunek 7. Wymagania pracodawców dotyczące prawa jazdy



W 7% ofert zgłoszone zostało zapotrzebowanie na pracowników o konkretnych uprawnieniach zawodowych. Najczęściej akcentowany był popyt na kadrę z uprawnieniami spawacza lub pilarza (50%). Wymaganie to pojawiało się częściej w ogłoszeniach zgłaszanych do Powiatowego Urzędu Pracy. Pozostałe wymagania zostały określone przez 8% pracodawców i częściej wymieniane były w ofertach publikowanych w publikatorach.

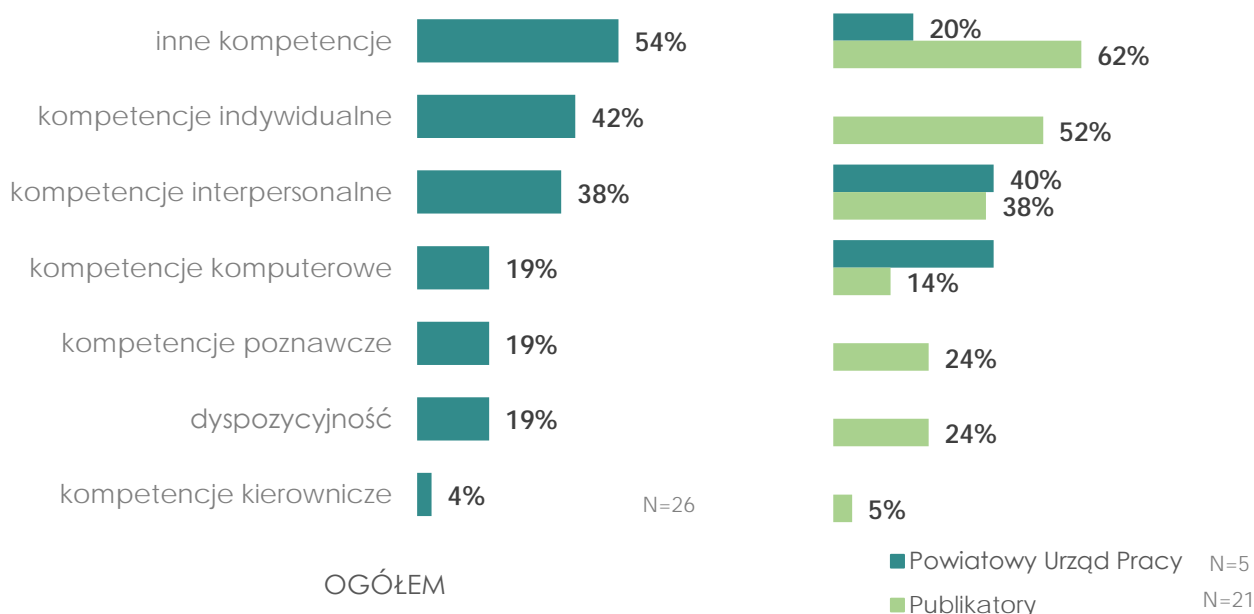
Rysunek 8. Wymagane uprawnienia zawodowe



ZAPOTRZEBOWANIE NA KOMPETENCJE

O sukcesie na rynku pracy decydują nie tylko kwalifikacje. Istotną rolę odgrywają także kompetencje. W tym zakresie kompetencje skategoryzowane jako inne, w zakres których wchodzi m.in. zdolności manualne czy odpowiednie warunki fizyczne, lokują się w ścisłej czołówce oczekiwań pracodawców powiatu (54%). Kompetencje indywidualne obecne są w 42% ofertach pracy. Tymczasem kompetencje interpersonalne plasuje się na trzecim miejscu (38%).

Rysunek 9. Wymagania pracodawców dotyczące kompetencji



Spśród wymaganych innych kompetencji najczęściej wymagane są znajomość branży, zainteresowanie branżą oraz posiadanie odpowiedniej wiedzy, zdolności manualne i artystyczne, a także odpowiednie warunki fizyczne. Pracodawcy poszukują również przede wszystkim osób bez nałogów.

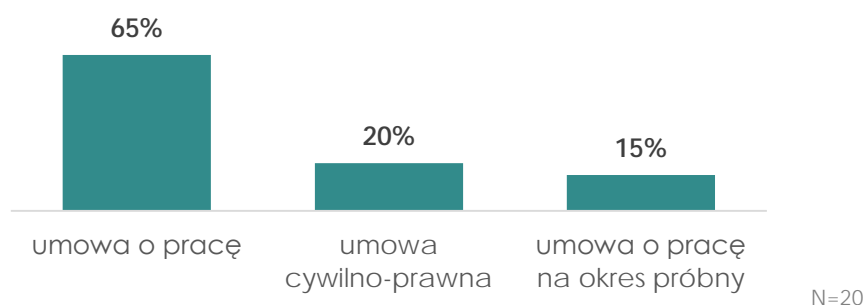
OFEROWANE WARUNKI ZATRUDNIENIA

Z punktu widzenia osób szukających pracy, ważnym aspektem mogą być oferowane przez pracodawców warunki zatrudnienia.

Ponad połowa pracodawców (59%) zamieściła w swoich ofertach pracy oferowane wynagrodzenie. Najwięcej z nich oferuje minimalną stawkę pomiędzy 1001 a 2499 zł. Dodatkowo warto podkreślić, że zdecydowana większość ofert, w których zamieszczone zostało oferowane wynagrodzenie, pochodziła z Powiatowego Urzędu Pracy.

Podstawa zatrudnienia została określona w 12% zebranych ofert, z kolei wymiar zatrudnienia w 55%. Najczęściej oferowaną formą zatrudnienia jest umowa o pracę (na czas określony lub nieokreślony, 65%). Drugą najczęściej oferowaną podstawą zatrudnienia jest umowa cywilno-prawna (20%). Klasyfikację trzech najczęściej oferowanych form zatrudnienia zamyka umowa o pracę na okres próbny, która jest oferowana przez 15% pracodawców, którzy określili oferowaną podstawę zatrudnienia. Analizując oferty w podziale na ich źródło zauważyć można, że zarówno w przypadku ofert zgłaszanych do Powiatowego Urzędu Pracy jak i publikowanych w publikatorach najczęściej oferowana była praca w oparciu o umowę o pracę. Przyglądając się ofertom pracy, w których określony został oferowany wymiar zatrudnienia stwierdzić należy, że niezależnie od źródła ofert wszyscy pracodawcy oferują pracę na pełny etat.

Rysunek 10. Oferowane warunki zatrudnienia



Dla osób poszukujących pracy istotne znaczenie mogą mieć pozapłatcowe warunki zatrudnienia. Spośród wszystkich ofert adresowanych do mieszkańców powiatu sierpeckiego w ośmiu pracodawcy sprecyzowali jakie pozafinansowe benefity oferują. Warunki pozapłatcowe wymieniane były wyłącznie w ogłoszeniach zamieszczanych w publikatorach.

Najczęściej deklarowaną korzyścią pozapłatcową jest możliwość rozwoju i podnoszenia kwalifikacji, praca w prestiżowej firmie oraz dobra atmosfera pracy.

PERSPEKTYWA PONADLOKALNA. POPYT NA PRACĘ W PODREGIONIE PŁOCKIM NA TLE INNYCH PODREGIONÓW

Podregion płocki posiada jedną z najniższych na tle pozostałych podregionów województwa bazę regularnie aktualizowanych ofert pracy. Warto odnotować, że branżą z największym potencjałem zatrudnienia jest handel, zaś najbardziej poszukiwani są robotnicy przemysłowi i rzemieślnicy.

Tabela 3. Podregion płockim na tle pozostałych podregionów

PODREGION	Liczba ofert pracy	Branża z największym potencjałem zatrudnienia	Najbardziej poszukiwany zawód
m. Warszawa	19637	handel hurtowy i detaliczny, naprawa pojazdów samochodowych (włączając motocykle)	pracownicy usług i sprzedawcy
Radomski	6706	handel hurtowy i detaliczny, naprawa pojazdów samochodowych (włączając motocykle)	robotnicy przemysłowi i rzemieślnicy
Warszawski wschodni	10478	przetwórstwo przemysłowe	pracownicy usług i sprzedawcy
Warszawski zachodni	16180	handel hurtowy i detaliczny, naprawa pojazdów samochodowych (włączając motocykle)	pracownicy usług i sprzedawcy
Ciechanowski	1979	przetwórstwo przemysłowe	operatorzy i monterzy maszyn i urządzeń
Płocki	1005	handel hurtowy i detaliczny, naprawa pojazdów samochodowych (włączając motocykle)	robotnicy przemysłowi i rzemieślnicy
Ostrołęcki	1644	przetwórstwo przemysłowe	robotnicy przemysłowi i rzemieślnicy
Siedlecki	1665	przetwórstwo przemysłowe	pracownicy usług i sprzedawcy