

**WOJEWÓDZKI URZĄD PRACY**  
w WARSZAWIE



**Mazowieckie Obserwatorium  
Rynku Pracy**

# **Analiza ofert pracy**

## **Raport powiatowy**



## INFORMACJE OGÓLNE O BADANIU

---

### PODSTAWOWE INFORMACJE O BADANIU

<b>Nazwa badania</b>	Analiza ofert pracy w województwie mazowieckim
<b>Wykonawca</b>	Konsorcjum firm DANAE Sp. z o.o. i Realizacja Sp. z o.o.
<b>Zamawiający</b>	Wojewódzki Urząd Pracy w Warszawie
<b>Termin realizacji</b>	01.09.2016 – 31.10.2016

### CEL BADANIA

<b>Cel główny</b>	Charakterystyka popytu na pracę na poziomie poszczególnych powiatów i całego województwa mazowieckiego oraz wyznaczenie prawidłowości.
<b>Cele szczegółowe</b>	<ul style="list-style-type: none"><li>Charakterystyka popytu na pracę na poziomie powiatów i województwa z wyodrębnieniem różnych źródeł danych, zestawienie informacji pochodzących z tych źródeł, wskazanie na różnice i podobieństwa między nimi, interpretacja różnic;</li><li>Określenie prawidłowości w popycie na pracę na poziomie powiatów i województwa, z uwzględnieniem co najmniej wyników wcześniejszych badań prowadzonych u Zamawiającego.</li></ul>

### METODOLOGIA

<b>Metody badawcze</b>	Analiza danych zastanych Case study
<b>Zakres terytorialny</b>	42 powiaty województwa mazowieckiego

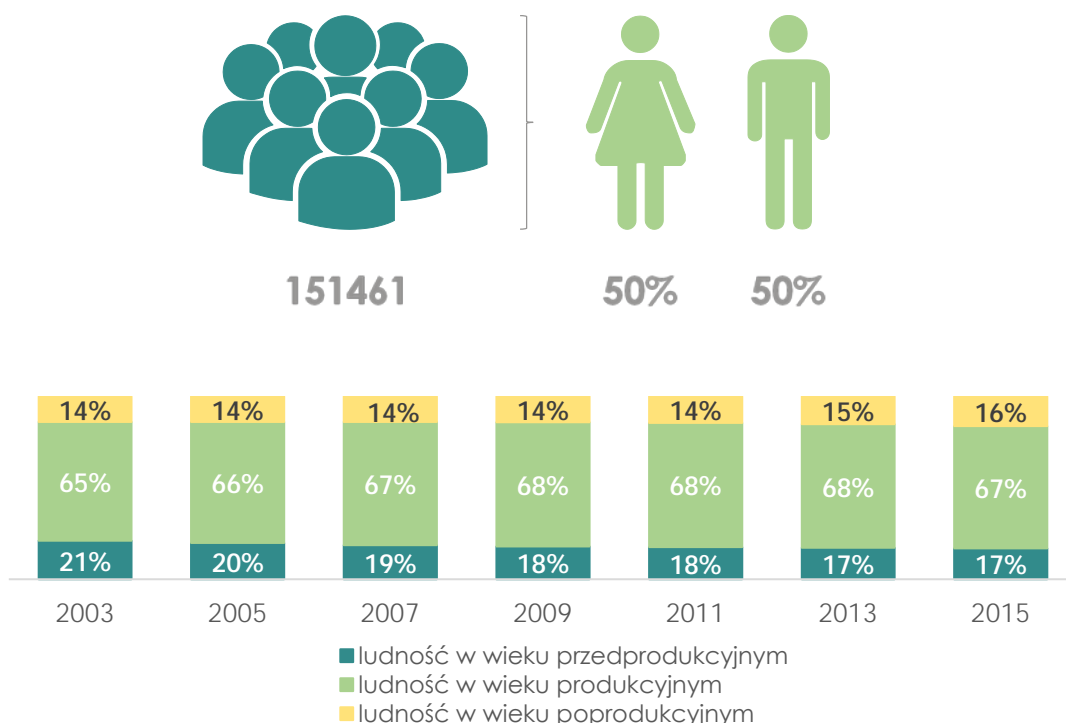


## CHARAKTERYSTYKA POWIATU RADOMSKIEGO

Powiat radomski rozciąga się na powierzchni ok. 1530 km<sup>2</sup>, a w jego skład wchodzi łącznie trzynaście gmin (jedna miejska, dziesięć wiejskich, dwie wiejsko-miejskie, odpowiednio: Pionki (gmina miejska), Gózd (gmina wiejska), Iłża (gmina miejsko-wiejska), Jastrzębia (gmina wiejska), Jedlińsk (gmina wiejska), Jedlnia-Letnisko (gmina wiejska), Kowala (gmina wiejska), Pionki (gmina wiejska), Przytyk (gmina wiejska), Skaryszew (gmina miejsko-wiejska), Wierzbica (gmina wiejska), Wolanów (gmina wiejska), Zakrzew (gmina wiejska)).<sup>1</sup>

Powiat jest zamieszkiwany przez 151461 mieszkańców. Jest to obszar o małej gęstości zaludnienia (99 osób/km<sup>2</sup>). Populacja mieszkańców powiatu od roku 2003 do roku 2015 zwiększyła się, co wskazuje na wysoką atrakcyjność osiedleńczą powiatu. Jednocześnie powiat cechuje dodatni przyrost naturalny kształtujący się na poziomie 115.<sup>2</sup>

Rysunek 1. Ludność powiatu radomskiego (2015 r.)



Źródło: Opracowanie własne na podstawie Banku Danych Lokalnych GUS

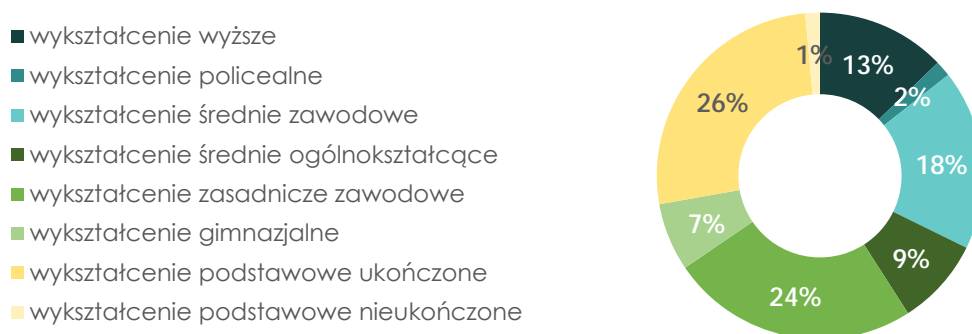
Ważnymi czynnikami, które warto brać pod uwagę podczas konstruowania analiz rynku pracy są średni wiek mieszkańców powiatu i ruchy ludności. Wartość tego pierwszego wskaźnika wynosi 38,2 lat. Dane wskazują ponadto, że ponad 67% mieszkańców powiatu jest w wieku produkcyjnym, 17% w wieku przedprodukcyjnym, a 16% w wieku poprodukcyjnym. Większość populacji powiatu stanowią zatem osoby aktywne na rynku pracy. W zakresie migracji ludności, w roku 2015 zarejestrowano 1467 zameldowań w ramach ruchu wewnętrznego oraz 1440 wymeldowań. W wyniku tych ruchów, saldo

<sup>1</sup> Bank Danych Lokalnych GUS, 2015 r.

<sup>2</sup> Tamże.

migracji wewnętrznych wynosi dla powiatu 27.<sup>3</sup> Saldo migracji zagranicznych w 2014 roku w powiecie wyniosło natomiast 20.<sup>4</sup>

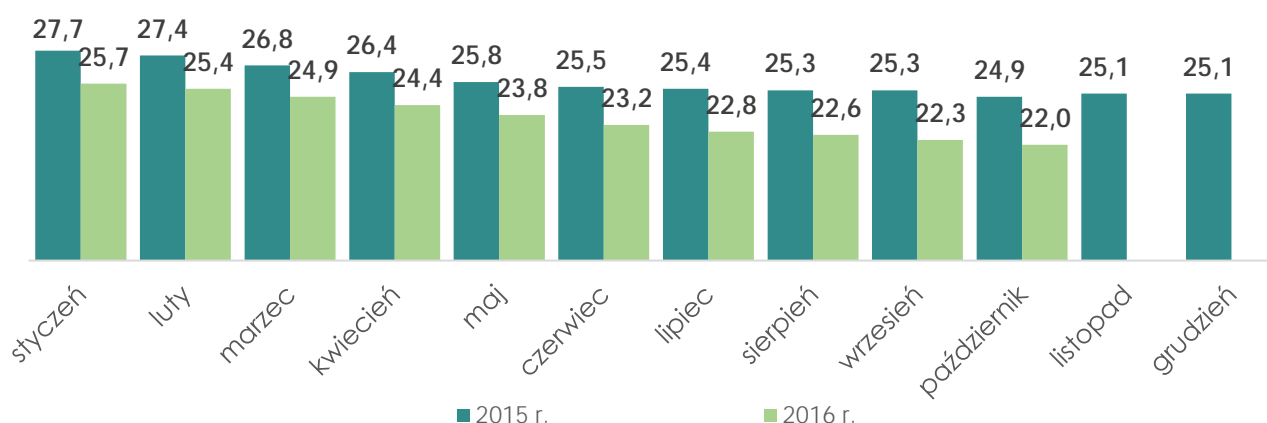
Rysunek 2. Wykształcenie mieszkańców powiatu radomskiego (2011 r.)



Źródło: Opracowanie własne na podstawie NSP 2011

Zgodnie z danymi Narodowego Spisu Powszechnego z 2011 r. blisko 45 tys. mieszkańców powiatu jest w trakcie nauki i w wieku od 3 do 24 lat. Największy odsetek mieszkańców powiatu posiada wykształcenie podstawowe (26%), podczas gdy wykształceniem zasadniczym zawodowym legitymuje się 24% społeczności powiatu. W trzeciej kolejności najczęściej posiadanym poziomem wykształcenia jest wykształcenie średnie zawodowe (18%).<sup>5</sup>

Rysunek 3. Stopa bezrobocia rejestrowanego w powiecie radomski



Źródło: Opracowanie własne na podstawie GUS „Bezrobotni oraz stopa bezrobocia według województw, podregionów i powiatów”

Jak wynika z analizy rynku pracy na 1000 mieszkańców pracuje 94 osób. Jest to wskaźnik znacznie mniejszy od danych dla województwa mazowieckiego oraz danych krajowych. Wśród osób pracujących 51% stanowią kobiety, zaś 49% mężczyźni. Powiat radomski charakteryzuje się wyższą stopą bezrobocia (22%) w porównaniu do danych dla województwa. Przeciętne wynagrodzenie brutto wynosi 3130,03zł.<sup>6</sup>

<sup>3</sup> Bank Danych Lokalnych GUS, 2015 r.

<sup>4</sup> Bank Danych Lokalnych GUS, 2014 r. Brak danych dla 2015 r.

<sup>5</sup> Narodowy Spis Powszechny, 2011 r.

<sup>6</sup> Bank Danych Lokalnych GUS, 2015 r.

## POTENCJAŁ ZATRUDNIENIA W POWIECIE RADOMSKIM

Kluczową informacją na temat lokalnego rynku pracy i jego uwarunkowań są branże, które kształtują potencjał zatrudnienia w powiecie. W przypadku powiatu radomskiego w świetle wyników analizy publikowanych i zgłaszanych ofert pracy mówić można przede wszystkim o silnej pozycji sektora budownictwa, handlu hurtowego i detalicznego oraz naprawy pojazdów samochodowych (włączając motocykle) oraz przetwórstwa przemysłowego.

Przy czym potencjał zatrudnienia w poszczególnych branżach różnicuje się ze względu na źródło, w którym pracodawcy zdecydowali się umieścić ogłoszenie o pracę. Źródłem ofert pracy w trzech czołowych sektorach są wyłącznie publikatory.

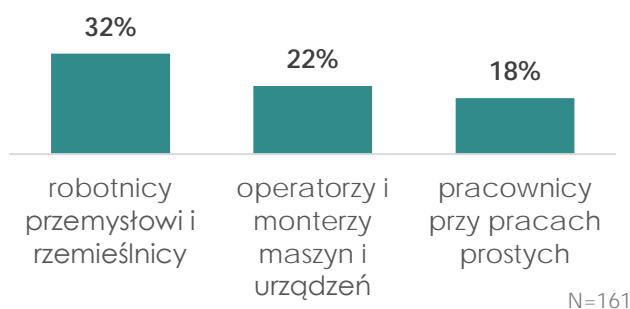
Tabela 1. Klasyfikacja branż według liczby publikowanych i zgłaszanych ofert pracy w powiecie radomskim

SEKCJA PKD	WSZYSTKIE OFERTY (N=64)	RODZAJ PUBLIKATORA	
		Powiatowy Urząd Pracy (N=1)	Publikatory (N=63)
rolnictwo, leśnictwo, łowiectwo i rybactwo	2%	0%	2%
przetwórstwo przemysłowe	19%	0%	19%
budownictwo	38%	0%	38%
handel hurtowy i detaliczny; naprawa pojazdów samochodowych, włączając motocykle	34%	0%	35%
Działalność związana z zakwaterowaniem i usługami gastronomicznymi	1%	100%	0%
działalność finansowa i ubezpieczeniowa	2%	0%	2%
działalność w zakresie usług administrowania i działalność wspierająca	2%	0%	2%
edukacja	2%	0%	2%
opieka zdrowotna i pomoc społeczna	2%	0%	2%

## ZAPOTRZEBOWANIE NA ZAWODY W POWIECIE RADOMSKIM

Niezależnie od źródła ofert pracy, klasyfikację zawodów, na które jest największe zapotrzebowanie w powiecie, otwierają robotnicy przemysłowi i rzemieślnicy (32%). W drugiej kolejności najczęściej pracodawcy poszukują operatorów i monterów maszyn i urządzeń (22%), zaś na trzeciej lokacie plasują się pracownicy przy pracach prostych (18%).

Rysunek 4. Klasyfikacja zawodów według liczby publikowanych i zgłaszanych ofert pracy w powiecie



Analizując zapotrzebowanie na zawody w podziale na rodzaj publikatora, odnotować należy, że zarówno za pośrednictwem Powiatowego Urzędu Pracy, jak i publikatorów najczęściej komunikowane jest zapotrzebowanie na robotników przemysłowych i rzemieślników (odpowiednio 38% i 32%).

Tabela 2. Liczba publikowanych i zgłaszanych ofert pracy według źródła

KATEGORIA ZAWODU	RODZAJ PUBLIKATORA	
	Powiatowy Urząd Pracy (N=8)	Publikatory (N=153)
siły zbrojne	0%	0%
przedstawiciele władz publicznych, wyżsi urzędnicy i kierownicy	0%	0%
specjaliści	0%	7%
technicy i inny średni personel	0%	0%
pracownicy biurowi	0%	1%
pracownicy usług i sprzedawcy	25%	9%
rolnicy, ogrodnicy, leśnicy i rybacy	0%	0%
robotnicy przemysłowi i rzemieślnicy	38%	32%
operatorzy i monterzy maszyn i urządzeń	13%	22%
pracownicy przy pracach prostych	25%	18%



## WYMAGANIA PRACODAWCÓW

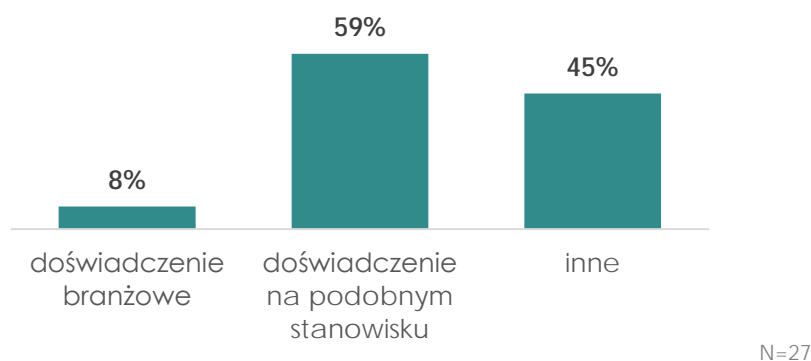
### ZAPOTRZEBOWANIE NA KWALIFIKACJE

Analiza zebranych ofert pracy pod kątem ich zawartości, tj. precyzyjnych wymagań pracodawców, dostarcza niezbędnej wiedzy, potrzebnej do wnikliwej oceny potrzeb lokalnego rynku pracy. Ze względu na małe liczebności w dalszej części w przypadku większości wymagań zaprezentowano wyniki jedynie dla wyników ogólnych.

W 10% zebranych ofert pracy, niezależnie od kanału jakim są one dystrybuowane, wśród wymagań jest wymieniane doświadczenie. W przypadku ponad połowy ogłoszeń wymagane jest doświadczenie na podobnym stanowisku (59%), zaś w przypadku 8% oczekiwane jest doświadczenie branżowe. Również analizując oferty pracy w podziale na ich źródło zauważyć można, że zdecydowana większość pracodawców precyzując wymagania dotyczące doświadczenia podkreśla zapotrzebowanie na pracowników doświadczonych na podobnym stanowisku.

Doświadczenie nie zawsze jest jednak doprecyzowane przez liczbę lat. W przypadku ofert adresowanych do mieszkańców powiatu radomskiego jedynie w dwóch ofertach został określony wymagany staż pracy.

Rysunek 5. Wymagania pracodawców dotyczące doświadczenia



W zaledwie siedmiu ogłoszeniach (3%) zamieszczone zostały precyzyjne wymagania dotyczące wykształcenia.

W żadnej z ofert nie sprecyzowano wymagań dotyczących znajomości języków obcych.

W jedynie dwóch ogłoszeniach pracodawcy zgłosili zapotrzebowanie na pracowników posiadających prawo jazdy. Wymaganą kategorią była wyłącznie kategoria B, B1.

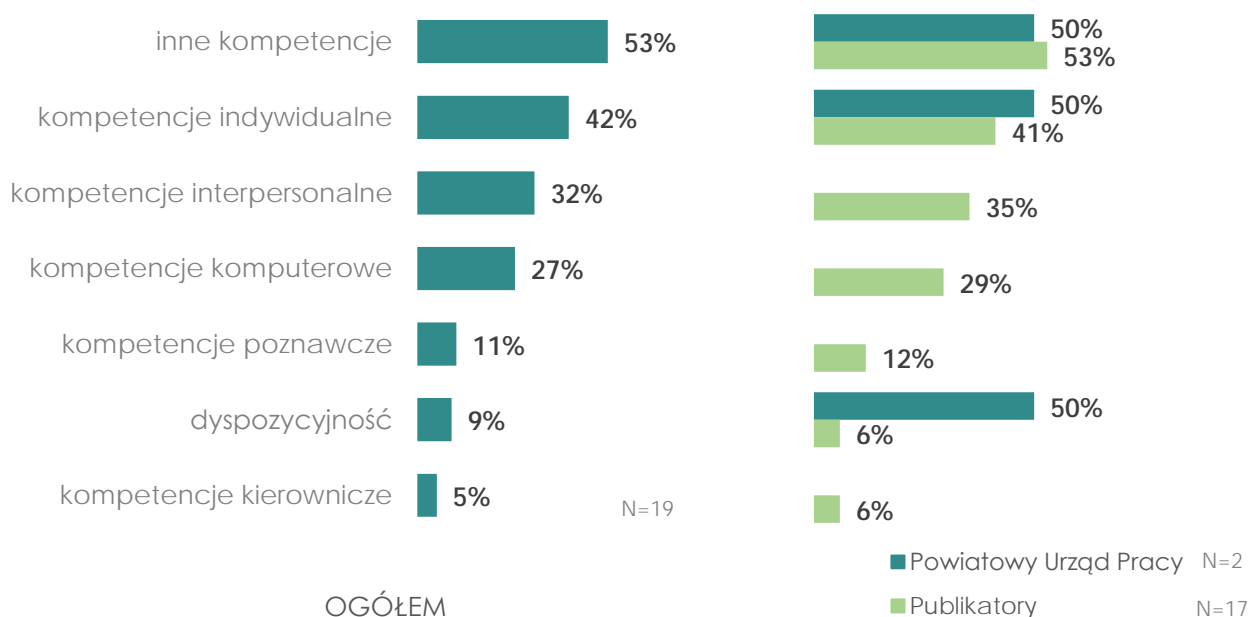
W dwóch ofertach zgłoszone zostało zapotrzebowanie na pracowników o konkretnych uprawnieniach zawodowych. Dotyczyły one uprawnień do obsługi maszyn, urządzeń i narzędzi oraz uprawnień operatora koparki, ładowarki i spycharki.

Pracowników o innych wymaganiach poszukiwało trzynastu pracodawców. Wśród nich najczęściej pojawiały się orzeczenie o niepełnosprawności oraz książeczka sanepid.

## ZAPOTRZEBOWANIE NA KOMPETENCJE

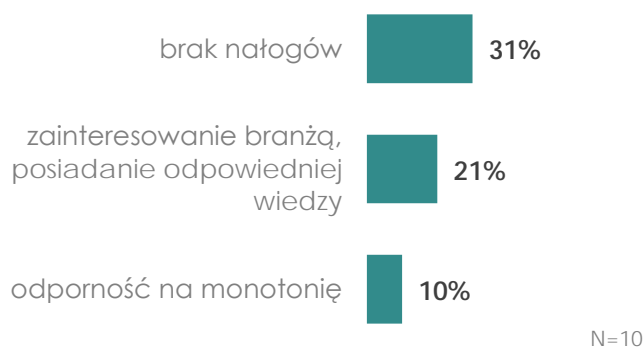
O sukcesie na rynku pracy decydują nie tylko kwalifikacje. Istotną rolę odgrywają także kompetencje. W tym zakresie kompetencje skategoryzowane jako inne, w zakres których wchodzi m.in. zdolności manualne czy odpowiednie warunki fizyczne, lokują się w ścisłej czołówce oczekiwań pracodawców powiatu (53%). Kompetencje indywidualne obecne są w 42% ofertach pracy. Tymczasem kompetencje interpersonalne plasują się na trzecim miejscu (32%).

Rysunek 6. Wymagania pracodawców dotyczące kompetencji



Spośród wymaganych kompetencji skategoryzowanych jako inne najczęściej wymagany jest brak nałogów (31%), natomiast w drugiej kolejności zainteresowanie branżą i posiadanie odpowiedniej wiedzy (21%). Jednocześnie w 10% ofert zgłaszane zostało zapotrzebowanie na pracowników odpornych na monotonię.

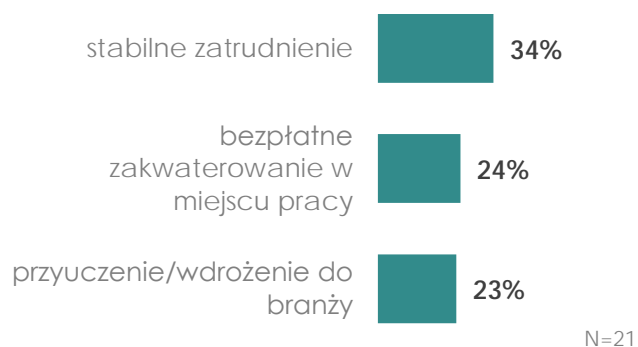
Rysunek 7. Wymagane inne kompetencje







Rysunek 9. Oferowane pozapłacowe warunki zatrudnienia



## PERSPEKTYWA PONADLOKALNA. POPYT NA PRACĘ W PODREGIONIE RADOMSKIM NA TLE INNYCH PODREGIONÓW

Podregion radomski posiada jedną z większych na tle pozostałych podregionów województwa bazę regularnie aktualizowanych ofert pracy. Warto odnotować, że branżą z największym potencjałem zatrudnienia jest handel, zaś najbardziej poszukiwani są robotnicy przemysłowi i rzemieślnicy.

Tabela 3. Podregion radomski na tle pozostałych podregionów

PODREGION	Liczba ofert pracy	Branża z największym potencjałem zatrudnienia	Najbardziej poszukiwany zawód
m. Warszawa	19637	handel hurtowy i detaliczny, naprawa pojazdów samochodowych (włączając motocykle)	pracownicy usług i sprzedawcy
Radomski	6706	handel hurtowy i detaliczny, naprawa pojazdów samochodowych (włączając motocykle)	robotnicy przemysłowi i rzemieślnicy
Warszawski wschodni	10478	przetwórstwo przemysłowe	pracownicy usług i sprzedawcy
Warszawski zachodni	16180	handel hurtowy i detaliczny, naprawa pojazdów samochodowych (włączając motocykle)	pracownicy usług i sprzedawcy
Ciechanowski	1979	przetwórstwo przemysłowe	operatorzy i monterzy maszyn i urządzeń
Płocki	1005	handel hurtowy i detaliczny, naprawa pojazdów samochodowych (włączając motocykle)	robotnicy przemysłowi i rzemieślnicy
Ostrołęcki	1644	przetwórstwo przemysłowe	robotnicy przemysłowi i rzemieślnicy
Siedlecki	1665	przetwórstwo przemysłowe	pracownicy usług i sprzedawcy