

**WOJEWÓDZKI URZĄD PRACY**  
w WARSZAWIE



**Mazowieckie Obserwatorium  
Rynku Pracy**

# **Analiza ofert pracy**

## **Raport powiatowy**



## INFORMACJE OGÓLNE O BADANIU

### PODSTAWOWE INFORMACJE O BADANIU

<b>Nazwa badania</b>	Analiza ofert pracy w województwie mazowieckim
<b>Wykonawca</b>	Konsorcjum firm DANAE Sp. z o.o. i Realizacja Sp. z o.o.
<b>Zamawiający</b>	Wojewódzki Urząd Pracy w Warszawie
<b>Termin realizacji</b>	01.09.2016 – 31.10.2016

### CEL BADANIA

<b>Cel główny</b>	Charakterystyka popytu na pracę na poziomie poszczególnych powiatów i całego województwa mazowieckiego oraz wyznaczenie prawidłowości.
<b>Cele szczegółowe</b>	<ul style="list-style-type: none"> <li>▪ Charakterystyka popytu na pracę na poziomie powiatów i województwa z wyodrębnieniem różnych źródeł danych, zestawienie informacji pochodzących z tych źródeł, wskazanie na różnice i podobieństwa między nimi, interpretacja różnic.</li> <li>▪ Określenie prawidłowości w popycie na pracę na poziomie powiatów i województwa, z uwzględnieniem co najmniej wyników wcześniejszych badań prowadzonych u Zamawiającego.</li> </ul>

### METODOLOGIA

<b>Metody badawcze</b>	Analiza danych zastanych Case study
<b>Zakres terytorialny</b>	42 powiaty województwa mazowieckiego

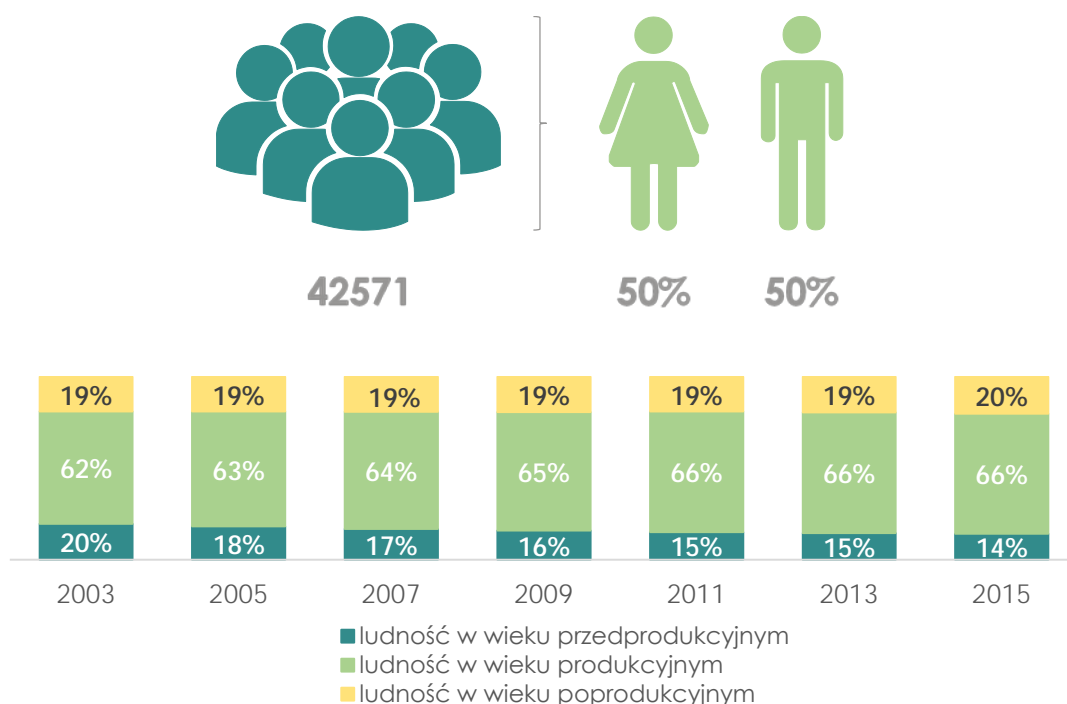


## CHARAKTERYSTYKA POWIATU PRZYSUSKIEGO

Powiat przysuski rozciąga się na powierzchni ok. 801 km<sup>2</sup>, a w jego skład wchodzi łącznie osiem gmin (siedem wiejskich, jedna wiejsko-miejska, odpowiednio: Borkowice (gmina wiejska), Gielniów (gmina wiejska), Klwów (gmina wiejska), Odrzywół (gmina wiejska), Potworów (gmina wiejska), Przysucha (gmina miejsko-wiejska), Rusinów (gmina wiejska), Wieniawa (gmina wiejska)).<sup>1</sup>

Powiat jest zamieszkiwany przez 42571 mieszkańców. Jest to obszar o małej gęstości zaludnienia (53 osób/km<sup>2</sup>). Populacja mieszkańców powiatu od roku 2003 do roku 2015 zmniejszyła się, co wskazuje na niską atrakcyjność osiedleńczą powiatu. Jednocześnie powiat cechuje się ujemnym przyrostem naturalnym kształtującym się na poziomie -113.<sup>2</sup>

Rysunek 1. Ludność powiatu przysuskiego (2015 r.)



Źródło: Opracowanie własne na podstawie Banku Danych Lokalnych GUS

Ważnymi czynnikami, które warto brać pod uwagę podczas konstruowania analiz rynku pracy są średni wiek mieszkańców powiatu i ruchy ludności. Wartość tego pierwszego wskaźnika wynosi 40,9 lat. Dane wskazują ponadto, że ponad 66% mieszkańców powiatu jest w wieku produkcyjnym, 14% w wieku przedprodukcyjnym, a 20% w wieku poprodukcyjnym. Większość populacji powiatu stanowią zatem osoby aktywne na rynku pracy. W zakresie migracji ludności, w roku 2015 zarejestrowano 240 zameldowań w ramach ruchu wewnętrznego oraz 454 wymeldowań. W wyniku tych ruchów, saldo migracji wewnętrznych wynosi dla powiatu -214.<sup>3</sup> Saldo migracji zagranicznych w 2014 roku w powiecie wyniosło natomiast 1.<sup>4</sup>

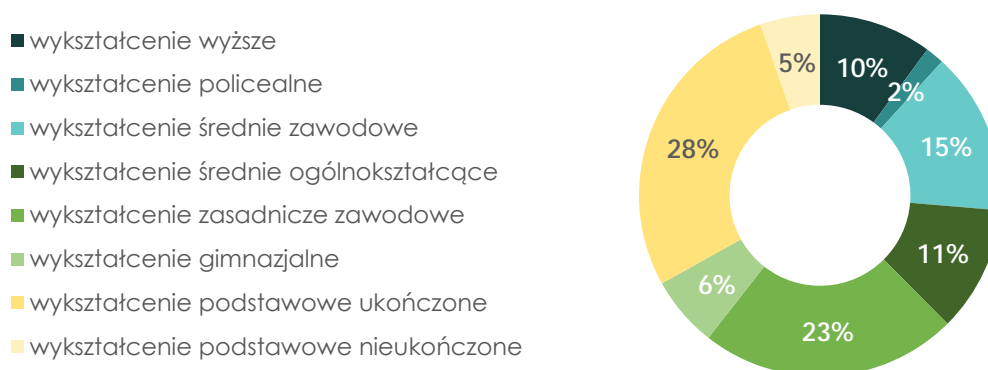
<sup>1</sup> Bank Danych Lokalnych GUS, 2015 r.

<sup>2</sup> Tamże.

<sup>3</sup> Tamże.

<sup>4</sup> Bank Danych Lokalnych GUS, 2014 r. Brak danych dla 2015 r.

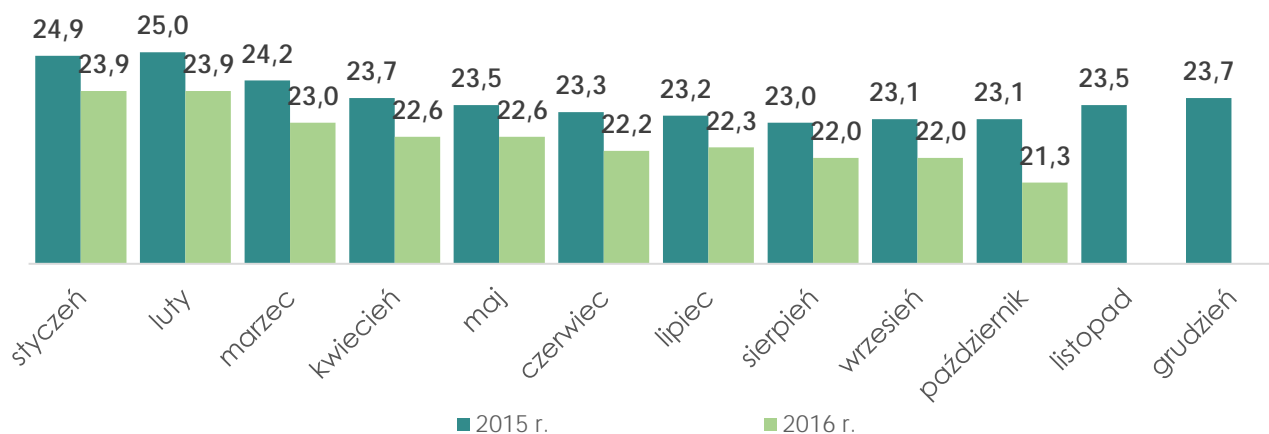
Rysunek 2. Wykształcenie mieszkańców powiatu przysuskiego (2011 r.)



Źródło: Opracowanie własne na podstawie NSP 2011

Zgodnie z danymi Narodowego Spisu Powszechnego z 2011 r. ponad 12 tys. mieszkańców powiatu jest w trakcie nauki, czyli jest w wieku od 3 do 24 lat. Wykształcenie podstawowe posiada 28% społeczności powiatu. Wykształceniem zasadniczym zawodowym legitymuje się 23%, natomiast wykształceniem średnie zawodowe 15%.<sup>5</sup>

Rysunek 3. Stopa bezrobocia rejestrowanego w powiecie przysuskim



Źródło: Opracowanie własne na podstawie GUS „Bezrobotni oraz stopa bezrobocia według województw, podregionów i powiatów”

Jak wynika z analizy rynku pracy na 1000 mieszkańców pracuje 100 osób. Jest to wskaźnik znacznie mniejszy od danych dla województwa mazowieckiego oraz danych krajowych. Wśród osób pracujących 51% stanowią kobiety, zaś 49% mężczyźni. Powiat przysuski charakteryzuje się wyższą stopą bezrobocia (21,3%) w porównaniu do danych dla województwa. Przeciętne wynagrodzenie brutto wynosi 3330,53zł.<sup>6</sup>

<sup>5</sup> Narodowy Spis Powszechny, 2011 r.

<sup>6</sup> Bank Danych Lokalnych GUS, 2015 r.

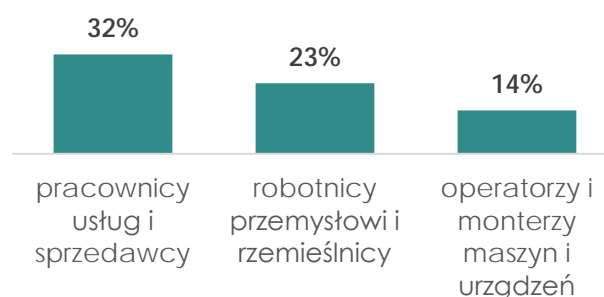
## POTENCJAŁ ZATRUDNIENIA W POWIECIE PRZYSUSKIM

Kluczową informacją na temat lokalnego rynku pracy i jego uwarunkowań są branże, które kształtują potencjał zatrudnienia w powiecie. W przypadku powiatu przysuskiego jedynie w pięciu ofertach pracy możliwe było określenie sektora działalności pracodawcy. Były to wyłącznie przedsiębiorstwa działające w sektorze handlu hurtowego i detalicznego oraz naprawy pojazdów samochodowych (włączając motocykle), sektorze działalności związanej z zakwaterowaniem i usługami gastronomicznymi oraz działalności finansowej i ubezpieczeniowej.

## ZAPOTRZEBOWANIE NA ZAWODY W POWIECIE PRZYSUSKIM

Niezależnie od źródła ofert pracy, klasyfikację zawodów, na które jest największe zapotrzebowanie w powiecie, otwierają pracownicy usług i sprzedawcy (32%). W drugiej kolejności najczęściej pracodawcy poszukują robotników przemysłowych i rzemieślników (23%), zaś na trzeciej lokacie plasują się operatorzy i monterzy maszyn i urządzeń (14%).

Rysunek 4. Klasyfikacja zawodów według liczby publikowanych i zgłaszanych ofert pracy w powiecie



N=47

Analizując zapotrzebowanie na zawody w podziale na rodzaj publikatora, odnotować należy, że za pośrednictwem Powiatowego Urzędu Pracy najczęściej komunikowane jest zapotrzebowanie na pracowników usług i sprzedawców (32%). Natomiast wśród ogłoszeń publikowanych w publikatorach dominują oferty pracy również dla pracowników usług i sprzedawców oraz dodatkowo dla operatorów i monterów maszyn i urządzeń (po 30%).

Tabela 1. Liczba publikowanych i zgłaszanych ofert pracy według źródła

KATEGORIA ZAWODU	RODZAJ PUBLIKATORA	
	Powiatowy Urząd Pracy (N=34)	Publikatory (N=13)
siły zbrojne	0%	0%
przedstawiciele władz publicznych, wyżsi urzędnicy i kierownicy	0%	8%
specjaliści	3%	15%
technicy i inny średni personel	9%	0%
pracownicy biurowi	12%	8%
pracownicy usług i sprzedawcy	30%	23%
rolnicy, ogrodnicy, leśnicy i rybacy	0%	8%
robotnicy przemysłowi i rzemieślnicy	30%	8%
operatorzy i monterzy maszyn i urządzeń	9%	31%
pracownicy przy pracach prostych	9%	0%

## WYMAGANIA PRACODAWCÓW

### ZAPOTRZEBOWANIE NA KWALIFIKACJE

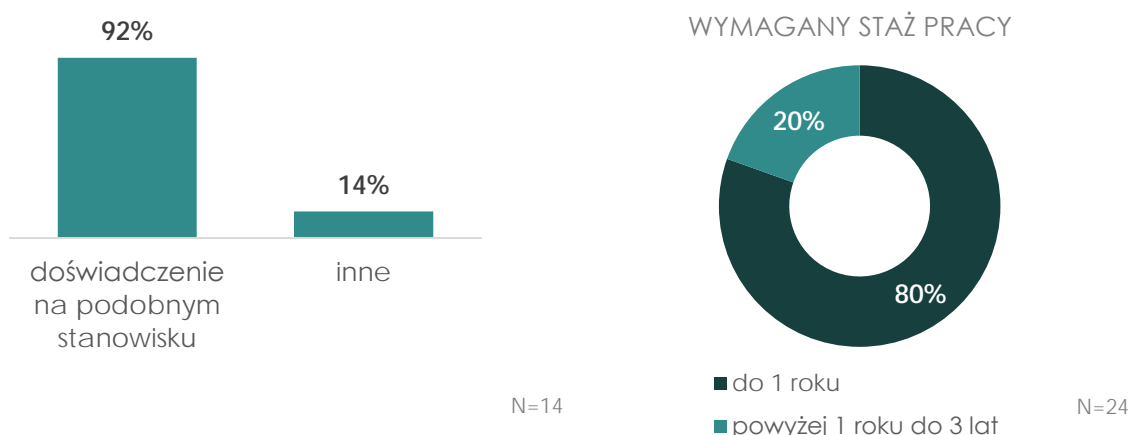
Analiza zebranych ofert pracy pod kątem ich zawartości, tj. precyzyjnych wymagań pracodawców, dostarcza niezbędnej wiedzy, potrzebnej do wnikliwej oceny potrzeb lokalnego rynku pracy. Ze względu na małe liczebności w dalszej części w przypadku niektórych wymagań zaprezentowano wyniki jedynie dla wyników ogólnych.

W czternastu ofertach, niezależnie od kanału, jakim są one dystrybuowane, wśród wymagań jest wymieniane doświadczenie. W przypadku większości ogłoszeń wymagane jest doświadczenie na podobnym stanowisku.

Doświadczenie nie zawsze jest jednak doprecyzowane przez liczbę lat. W 52% ofert został doprecyzowany wymagany staż pracy. Spośród tych ofert najwięcej pracodawców określa jego wymiar na okres do 1 roku (80%).

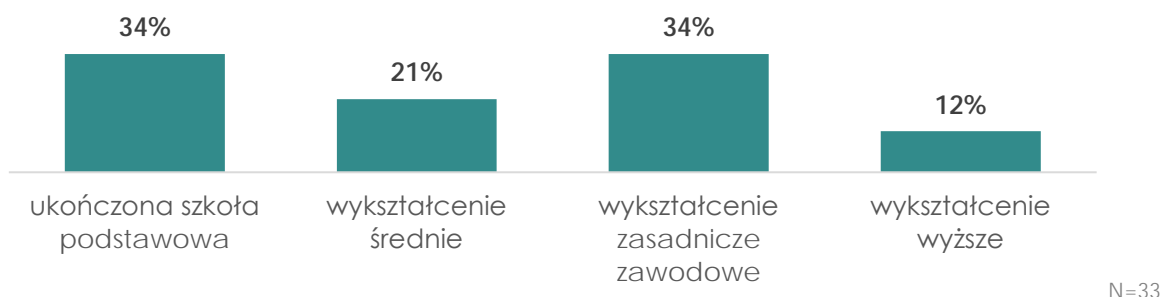


Rysunek 5. Wymagania pracodawców dotyczące doświadczenia



W 72% ogłoszeń zamieszczone zostały również precyzyjne wymagania dotyczące wykształcenia. Wymagania te częściej wymieniane były w ogłoszeniach zamieszczanych w Powiatowym Urzędzie Pracy. W przypadku publikatorów tylko w dwóch ofertach zostały zamieszczone precyzyjne wymagania dotyczące wykształcenia. Blisko jedna trzecia pracodawców oczekuje od kandydatów wykształcenia podstawowego oraz wykształcenia zasadniczego zawodowego (po 34%). Następnie akcentowane jest zapotrzebowanie na kadrę z wykształceniem średnim (21%).

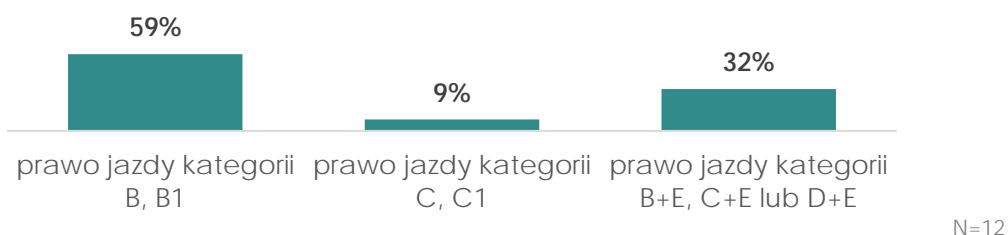
Rysunek 6. Wymagania pracodawców dotyczące wykształcenia



W sześciu ofertach sprecyzowane zostały wymagania dotyczące znajomości języków obcych. Wśród tych ofert spotkać się można wyłącznie z preferencjami w kierunku języka angielskiego, ukraińskiego oraz niemieckiego.

Pracodawcy zgłaszali również zapotrzebowanie na pracowników posiadających prawo jazdy. Dotyczy to 25% ofert. Najczęściej wymaganą kategorią była kategoria B, B1. Została ona wymieniona w 59% ofert zawierających wymagania dotyczące prawa jazdy.

Rysunek 7. Wymagania pracodawców dotyczące prawa jazdy



Jedynie w dwóch ofertach zgłoszone zostało zapotrzebowanie na pracowników o konkretnych uprawnieniach zawodowych. Dotyczyły one wyłącznie uprawnień do przewozu materiałów/osób.

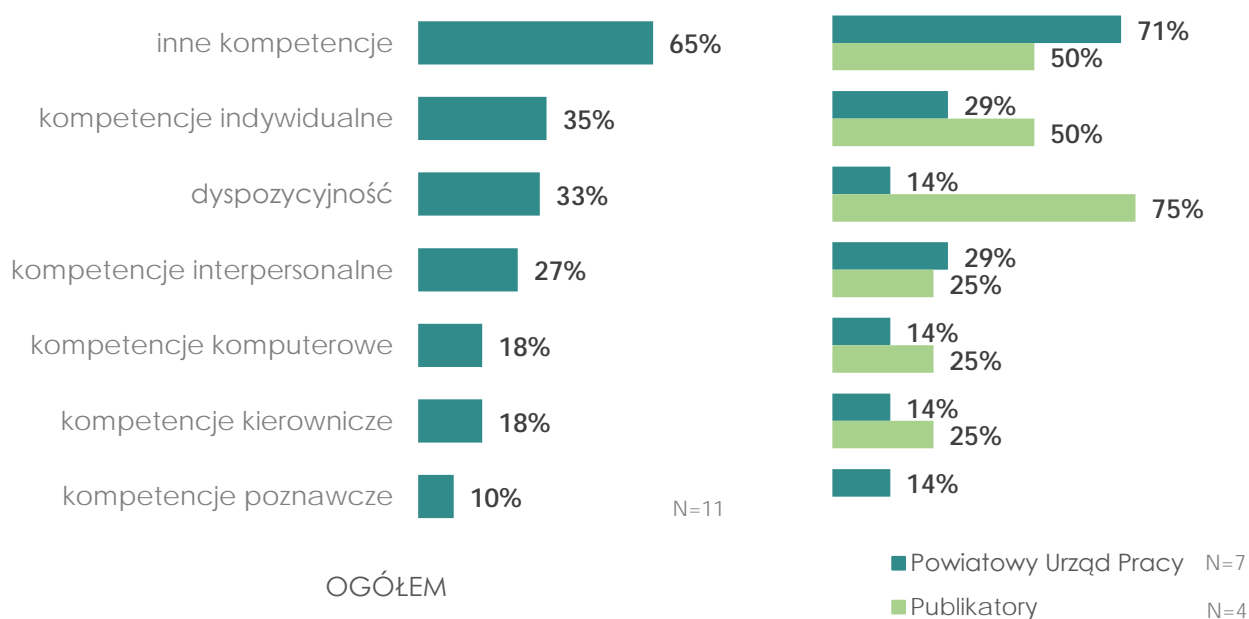
Pracowników o innych wymaganiach poszukiwało ośmiu pracodawców. Wśród nich najczęściej pojawiały się książeczka sanepid, orzeczenie o niepełnosprawności, pozwolenie na broń, oświadczenie o niekaralności i własna działalność gospodarcza.

## ZAPOTRZEBOWANIE NA KOMPETENCJE

O sukcesie na rynku pracy decydują nie tylko kwalifikacje. Istotną rolę odgrywają także kompetencje. W tym zakresie kompetencje skategoryzowane jako inne, w zakres których wchodzi m.in. zdolności manualne czy odpowiednie warunki fizyczne lokują się w ścisłej czołówce oczekiwań pracodawców powiatu (65%). Kompetencje indywidualne obecne są w 35% ofertach pracy. Tymczasem dyspozycyjność plasuje się na trzecim miejscu (33%).

Spośród wymaganych kompetencji skategoryzowanych jako inne spotkać się można wyłącznie z wymaganiami dotyczącymi znajomości branży (posiadanie odpowiedniej wiedzy), odpowiednich warunków fizycznych oraz braku nałogów.

Rysunek 8. Wymagania pracodawców dotyczące kompetencji



## OFEROWANE WARUNKI ZATRUDNIENIA

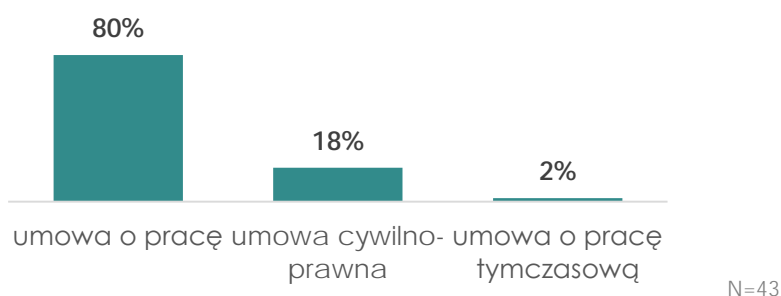
Z punktu widzenia osób szukających pracy, ważnym aspektem mogą być oferowane przez pracodawców warunki zatrudnienia.

Trzy czwarte pracodawców zamieściło w swoich ofertach pracy oferowane wynagrodzenie. Większość z nich oferuje minimalną stawkę pomiędzy 1001 a 2499 zł. Dodatkowo warto podkreślić, że oferty, w których zamieszczono zostało oferowane wynagrodzenie pochodziły wyłącznie z Powiatowego Urzędu Pracy.



W większości zebranych ofert określona została podstawa zatrudnienia oraz wymiar zatrudnienia (odpowiednio 91% i 68%). Najczęściej oferowaną formą zatrudnienia jest umowa o pracę (na czas określony lub nieokreślony, 80%). Drugą najczęściej oferowaną podstawą zatrudnienia jest umowa cywilno-prawna (18%). Pozostali pracodawcy, spośród tych którzy określili oferowaną podstawę zatrudnienia oferują umowę o pracę tymczasową (2%). Analizując oferty w podziale na ich źródło zauważyć można, że zarówno w przypadku ofert zgłaszanych do Powiatowego Urzędu Pracy jak i publikowanych w publikatorach najczęściej oferowana była praca w oparciu o umowę o pracę. Przyglądając się ofertom pracy, w których określony został oferowany wymiar zatrudnienia stwierdzić należy, że niezależnie od źródła pracodawcy oferują pracę wyłącznie na pełny etat.

Rysunek 9. Oferowane warunki zatrudnienia



Dla osób poszukujących pracy istotne znaczenie mogą mieć pozapłacowe warunki zatrudnienia. Spośród wszystkich ofert adresowanych do mieszkańców powiatu przysuskiego jedynie w pięciu pracodawcy sprecyzowali jakie pozafinansowe benefity oferują. Warunki pozapłacowe wymieniane były wyłącznie w ogłoszeniach zamieszczanych w publikatorach.

Wśród tych ofert spotkać się można z następującymi korzyściami pozapłacowymi: możliwość rozwoju oraz podnoszenia kwalifikacji, dowóz do/z miejsca pracy (zwrot kosztów dojazdu), materiały dydaktyczne oraz niezbędne narzędzia do wykonywania pracy.

## PERSPEKTYWA PONADLOKALNA. POPYT NA PRACĘ W PODREGIONIE RADOMSKIM NA TLE INNYCH PODREGIONÓW

Podregion radomski posiada jedną z większych na tle pozostałych podregionów województwa bazę regularnie aktualizowanych ofert pracy. Warto odnotować, że branżą z największym potencjałem zatrudnienia jest handel, zaś najbardziej poszukiwani są robotnicy przemysłowi i rzemieślnicy.

Tabela 2. Podregion radomski na tle pozostałych podregionów

PODREGION	Liczba ofert pracy	Branża z największym potencjałem zatrudnienia	Najbardziej poszukiwany zawód
m. Warszawa	19637	handel hurtowy i detaliczny, naprawa pojazdów samochodowych (włączając motocykle)	pracownicy usług i sprzedawcy
Radomski	6706	handel hurtowy i detaliczny, naprawa pojazdów samochodowych (włączając motocykle)	robotnicy przemysłowi i rzemieślnicy
Warszawski wschodni	10478	przetwórstwo przemysłowe	pracownicy usług i sprzedawcy
Warszawski zachodni	16180	handel hurtowy i detaliczny, naprawa pojazdów samochodowych (włączając motocykle)	pracownicy usług i sprzedawcy
Ciechanowski	1979	przetwórstwo przemysłowe	operatorzy i monterzy maszyn i urządzeń
Płocki	1005	handel hurtowy i detaliczny, naprawa pojazdów samochodowych (włączając motocykle)	robotnicy przemysłowi i rzemieślnicy
Ostrołęcki	1644	przetwórstwo przemysłowe	robotnicy przemysłowi i rzemieślnicy
Siedlecki	1665	przetwórstwo przemysłowe	pracownicy usług i sprzedawcy

## ANALIZA CASE STUDY NA PODSTAWIE BADANIA JAKOŚCIOWEGO



### Charakterystyka

Przysucha jest „zagłębiem paprykowym”, które charakteryzuje wysoka sezonowość ofert pracy przez zbiorach. To praca fizyczna, wiążąca się z relatywnie niskim wynagrodzeniem, co często nie odpowiada osobom bezrobotnym z terenu powiatu. Praca ta często podejmowana jest przez Ukraińców, w związku z czym zatrudniający pracodawcy zgłaszają do PUP zapotrzebowanie na wsparcie na zasadzie giełdy pracy, jak również przy pisaniu wniosków o wydanie zezwoleń na pracę. Sezonowa praca związana z sadownictwem czy zbieraniem papryki, nie jest szczególnie monitorowana, co powoduje kolejny problem rozwoju szarej strefy.

W Przysusze brakuje dużych inwestycji i przedsięwzięć – odbiega pod względem zarobkowym, poziomem życia i dostępem do innowacji.

### Bezrobocie

Większość bezrobotnych to osoby z wykształceniem zasadniczym zawodowym lub podstawowym/gimnazjalnym, bardzo niewielki odsetek to osoby z wykształceniem wyższym. W ostatnim roku nie odnotowano żadnych grupowych zwolnień lub zamknięcia zakładu pracy.

Duży odsetek osób bezrobotnych stanowią młodzi ludzie, którzy ukończyli szkołę i „nie mają pomysłu na siebie”, często woląc zostać na utrzymaniu rodziców. Nie chcą też iść na studia w obawie o utracenie statusu bezrobotnego.

### Branże i zawody

Pracodawcy zgłaszający zapotrzebowanie na pracę do PUP to zazwyczaj lokalne mikroprzedsiębiorstwa, zatrudniające do 5 osób. Obecnie zgłaszane jest zapotrzebowanie w branży budowlanej i usługowej (fryzjerstwo). Popyt występuje również na kierowców ciągnika siodłowego, operatorów sprzętu ciężkiego i brukarzy, zapotrzebowanie jest także na fryzjerki, kosmetyczki, opiekunki. Największym problemem wskazywanym przez pracowników PUP jest brak chęci do pracy i inicjatywy.

Jedynym większym zakładem na terenie powiatu jest Hortex. Nie prowadzi on obecnie rekrutacji, oferując zazwyczaj prace sezonowe związane z magazynowaniem.

### Prognozy

Według prognoz, wkrótce wzrośnie zapotrzebowanie na pomoc wychowawczą, opiekunki, fizjoterapeutów, co jednak zawody wymagające odpowiedniego wykształcenia.

Na sytuację w powiecie wpłynąć może planowana na 2017 rok budowa obwodnicy Piotrków-Radom.

### Przyczyny zmian

Na spadek bezrobocia w powiecie wpłynął fakt skorzystania z unijnych dotacji na rozpoczęcie własnej działalności – najczęściej otwierano sklepy internetowe i firmy świadczące usługi budowlane.

