

WOJEWÓDZKI URZĄD PRACY
w WARSZAWIE



**Mazowieckie Obserwatorium
Rynku Pracy**

Analiza ofert pracy

Raport powiatowy



INFORMACJE OGÓLNE O BADANIU

PODSTAWOWE INFORMACJE O BADANIU

Nazwa badania	Analiza ofert pracy w województwie mazowieckim
Wykonawca	Konsorcjum firm DANA E Sp. z o.o. i Realizacja Sp. z o.o.
Zamawiający	Wojewódzki Urząd Pracy w Warszawie
Termin realizacji	01.09.2016 – 31.10.2016

CEL BADANIA

Cel główny	Charakterystyka popytu na pracę na poziomie poszczególnych powiatów i całego województwa mazowieckiego oraz wyznaczenie prawidłowości.
Cele szczegółowe	<ul style="list-style-type: none"> ▪ Charakterystyka popytu na pracę na poziomie powiatów i województwa z wyodrębnieniem różnych źródeł danych, zestawienie informacji pochodzących z tych źródeł, wskazanie na różnice i podobieństwa między nimi, interpretacja różnic. ▪ Określenie prawidłowości w popycie na pracę na poziomie powiatów i województwa, z uwzględnieniem co najmniej wyników wcześniejszych badań prowadzonych u Zamawiającego.

METODOLOGIA

Metody badawcze	Analiza danych zastanych Case study
Zakres terytorialny	42 powiaty województwa mazowieckiego

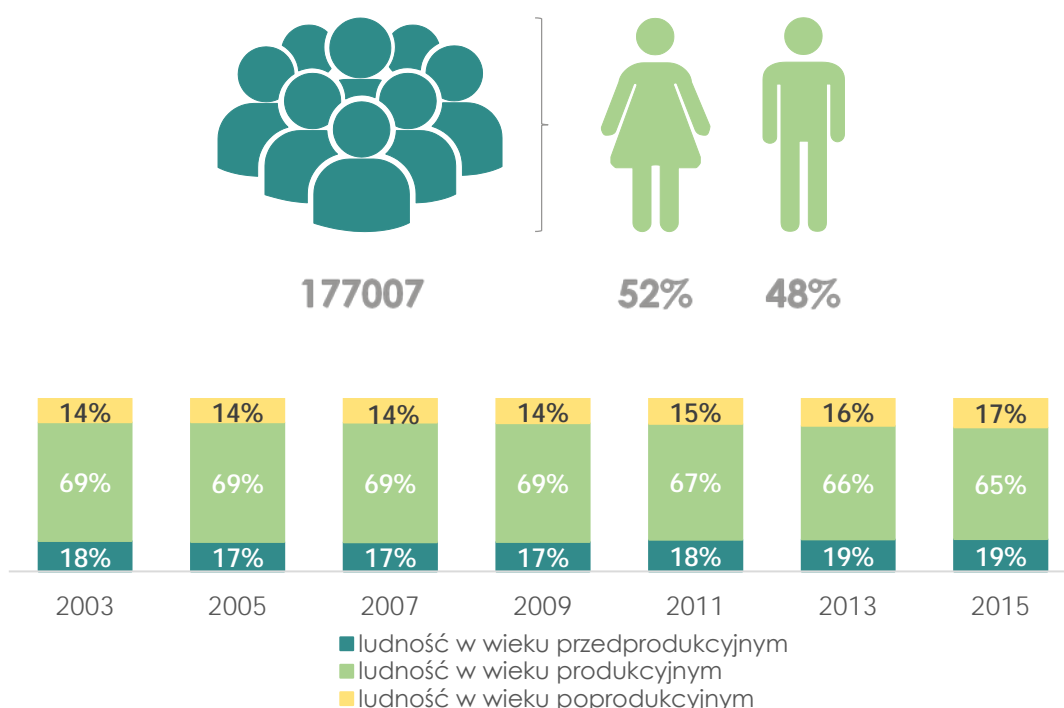


CHARAKTERYSTYKA POWIATU PIASECZYŃSKIEGO

Powiat piaseczyński rozciąga się na powierzchni ok. 621 km², a w jego skład wchodzi łącznie sześć gmin dwie wiejskie, cztery wiejsko-miejskie, odpowiednio: Góra Kalwaria (gmina miejsko-wiejska), Konstancin-Jeziorna (gmina miejsko-wiejska), Lesznowola (gmina wiejska), Piaseczno (gmina miejsko-wiejska), Prażmów (gmina wiejska), Tarczyn (gmina miejsko-wiejska)).¹

Powiat jest zamieszkiwany przez 177007 mieszkańców. Jest to obszar o umiarkowanej gęstości zaludnienia (285 osób/km²). Populacja mieszkańców powiatu od roku 2003 do roku 2015 zwiększyła się, co wskazuje na wysoką atrakcyjność osiedleńczą powiatu. Jednocześnie powiat cechuje dodatni przyrost naturalny kształtujący się na poziomie 848.²

Rysunek 1. Ludność powiatu piaseczyńskiego (2015 r.)



Źródło: Opracowanie własne na podstawie Banku Danych Lokalnych GUS

Ważnymi czynnikami, które warto brać pod uwagę podczas konstruowania analiz rynku pracy są średni wiek mieszkańców powiatu i ruchy ludności. Wartość tego pierwszego wskaźnika wynosi 38,4 lat. Dane wskazują ponadto, że ponad 65% mieszkańców powiatu jest w wieku produkcyjnym, 18,8% w wieku przedprodukcyjnym, a 16,7% w wieku poprodukcyjnym. Większość populacji powiatu stanowią zatem osoby aktywne na rynku pracy. W zakresie migracji ludności, w roku 2015 zarejestrowano 4375 zameldowań w ramach ruchu wewnętrznego oraz 2221 wymeldowań. W wyniku tych ruchów, saldo migracji wewnętrznych wynosi dla powiatu 2154.³ Saldo migracji zagranicznych w 2014 roku w powiecie wynosi natomiast 11.⁴

¹ Bank Danych Lokalnych GUS, 2015 r.

² Tamże.

³ Tamże.

⁴ Bank Danych Lokalnych GUS, 2014 r. Brak danych dla 2015 r.

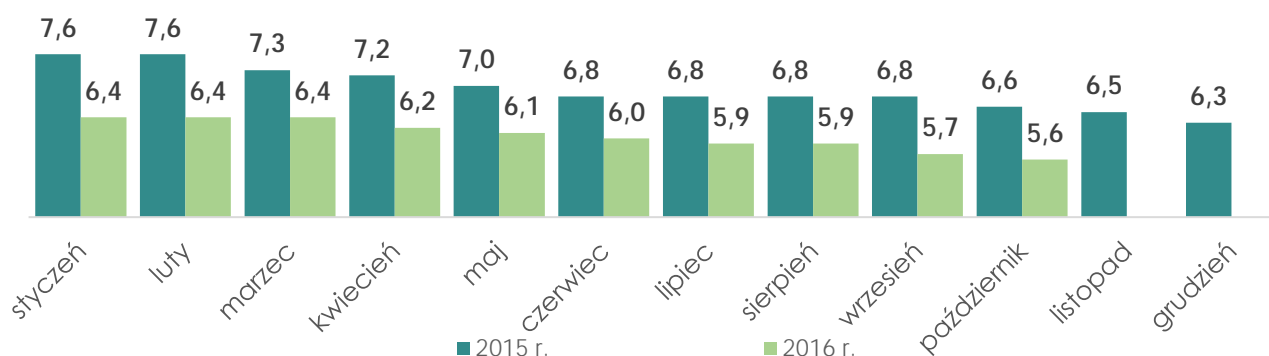
Rysunek 2. Wykształcenie mieszkańców powiatu piaseczyńskiego (2011 r.)



Źródło: Opracowanie własne na podstawie NSP 2011

Zgodnie z danymi Narodowego Spisu Powszechnego z 2011 r. blisko 42 tys. mieszkańców powiatu jest w trakcie nauki i w wieku od 3 do 24 lat. Największy odsetek mieszkańców powiatu posiada wykształcenie wyższe (29%), podczas gdy wykształceniem średnim zawodowym legitymuje się 19% społeczności powiatu. W trzeciej kolejności najczęściej posiadanym poziomem wykształcenia jest wykształcenie podstawowe (15%).⁵

Rysunek 3. Stopa bezrobocia rejestrowanego w powiecie piaseczyńskim



Źródło: Opracowanie własne na podstawie GUS „Bezrobotni oraz stopa bezrobocia według województw, podregionów i powiatów”

Jak wynika z analizy rynku pracy na 1000 mieszkańców pracuje 235 osób. Jest to wskaźnik znacznie mniejszy od danych dla województwa mazowieckiego oraz danych krajowych. Wśród osób pracujących kobiety i mężczyźni stanowią po 50% populacji. Powiat piaseczyński charakteryzuje się niższą stopą bezrobocia (5,6%) w porównaniu do danych dla województwa. Przeciętne wynagrodzenie brutto wynosi 4030,78zł.⁶

POTENCJAŁ ZATRUDNIENIA W POWIECIE PIASECYŃSKIM

Kluczową informacją na temat lokalnego rynku pracy i jego uwarunkowań są branże, które kształtują potencjał zatrudnienia w powiecie. W przypadku powiatu piaseczyńskiego

⁵ Narodowy Spis Powszechny, 2011 r.

⁶ Bank Danych Lokalnych GUS, 2015 r.

w świetle wyników analizy publikowanych i zgłaszanych ofert pracy mówić można przede wszystkim o silnej pozycji sektora handlu hurtowego i detalicznego oraz naprawy pojazdów samochodowych (włączając motocykle), przetwórstwa przemysłowego oraz w działalności związanej z zakwaterowaniem i usługami gastronomicznymi.

Przy czym potencjał zatrudnienia w poszczególnych branżach różnicuje się ze względu na źródło, w którym pracodawcy zdecydowali się umieścić ogłoszenie o pracę. Źródłem najliczniejszych ofert pracy w handlu jest Powiatowy Urząd Pracy. Natomiast ogłoszenia akcentujące zapotrzebowanie na zawody w przetwórstwie przemysłowym oraz w działalności związanej z zakwaterowaniem i usługami gastronomicznymi najczęściej komunikowane jest za pośrednictwem publikatorów.

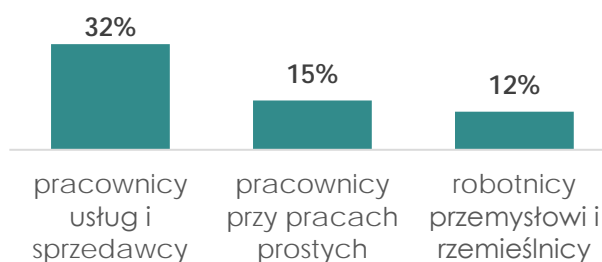
Tabela 1. Klasyfikacja branż według liczby publikowanych i zgłaszanych ofert pracy w powiecie

SEKCJA PKD	WSZYSTKIE OFERTY (N=841)	RODZAJ PUBLIKATORA	
		Powiatowy Urząd Pracy (N=774)	Publikatory (N=67)
rolnictwo, leśnictwo, łowiectwo i rybactwo	0%	1%	3%
górnictwo i wydobywanie	0%	0%	0%
przetwórstwo przemysłowe	17%	3%	24%
wytwarzanie i zaopatrywanie w energię elektryczną, gaz, parę wodną, gorącą wodę i powietrze do układów	0%	0%	0%
dostawa wody; gospodarowanie ściekami i odpadami oraz działalność związana z rekultywacją	0%	0%	0%
budownictwo	2%	7%	0%
handel hurtowy i detaliczny; naprawa pojazdów samochodowych, włączając motocykle	43%	63%	33%
transport i gospodarka magazynowa	1%	2%	0%
działalność związana z zakwaterowaniem i usługami gastronomicznymi	10%	5%	12%
informacja i komunikacja	0%	1%	0%
działalność finansowa i ubezpieczeniowa	0%	1%	1%
działalność związana z obsługą rynku nieruchomości	0%	0%	0%
działalność profesjonalna, naukowa i techniczna	4%	5%	3%
działalność w zakresie usług administrowania i działalność wspierająca	5%	5%	5%
administracja publiczna i obrona narodowa; obowiązkowe zabezpieczenia społeczne	0%	1%	0%
edukacja	8%	4%	10%
opieka zdrowotna i pomoc społeczna	5%	1%	8%
działalność związana z kulturą, rozrywką i rekreacją	0%	0%	0%
pozostała działalność usługowa	5%	2%	6%

ZAPOTRZEBOWANIE NA ZAWODY W POWIECIE PIASECZYŃSKIM

Niezależnie od źródła ofert pracy, klasyfikację zawodów, na które jest największe zapotrzebowanie w powiecie, otwierają pracownicy usług i sprzedawcy (32%). W drugiej kolejności najczęściej pracodawcy poszukują pracowników przy pracach prostych (15%), zaś na trzeciej lokacie plasują się specjaliści (12%).

Rysunek 4. Klasyfikacja zawodów według liczby publikowanych i zgłaszanych ofert pracy w powiecie



N=1395

Analizując zapotrzebowanie na zawody w podziale na rodzaj publikatora, odnotować należy, że zarówno za pośrednictwem Powiatowego Urzędu Pracy, jak i publikatorów najczęściej komunikowane jest zapotrzebowanie na pracowników usług i sprzedawców (odpowiednio 31% i 33%).

Tabela 2. Liczba publikowanych i zgłaszanych ofert pracy według źródła

KATEGORIA ZAWODU	RODZAJ PUBLIKATORA	
	Powiatowy Urząd Pracy (N=1174)	Publikatory (N=221)
siły zbrojne	0%	0%
przedstawiciele władz publicznych, wyżsi urzędnicy i kierownicy	2%	2%
specjaliści	13%	11%
technicy i inny średni personel	11%	12%
pracownicy biurowi	8%	7%
pracownicy usług i sprzedawcy	31%	33%
rolnicy, ogrodnicy, leśnicy i rybacy	0%	1%
robotnicy przemysłowi i rzemieślnicy	11%	12%
operatorzy i monterzy maszyn i urządzeń	2%	10%
pracownicy przy pracach prostych	10%	16%

WYMAGANIA PRACODAWCÓW

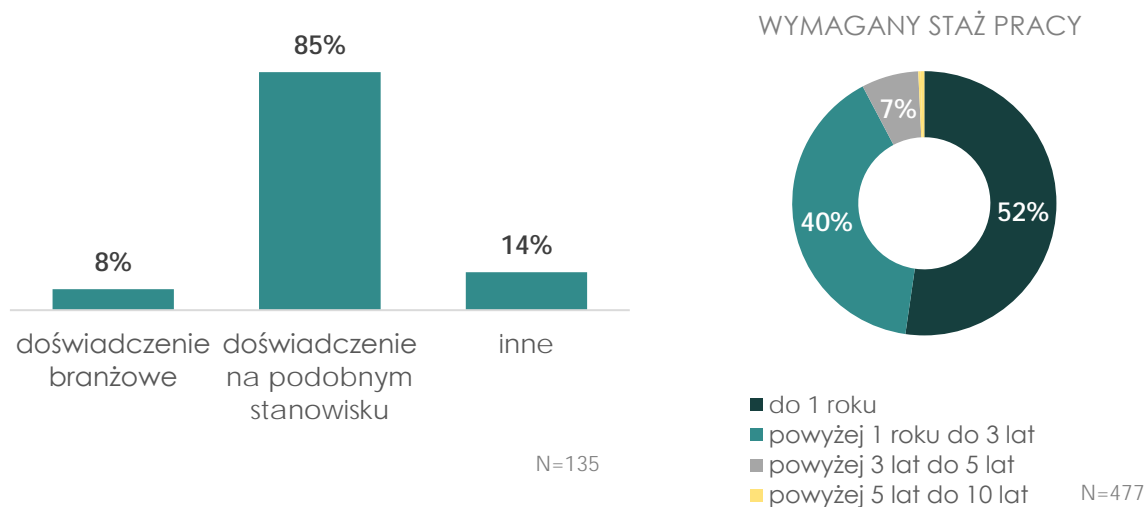
ZAPOTRZEBOWANIE NA KWALIFIKACJE

Analiza zebranych ofert pracy pod kątem ich zawartości, tj. precyzyjnych wymagań pracodawców, dostarcza niezbędnej wiedzy, potrzebnej do wnikliwej oceny potrzeb lokalnego rynku pracy.

W 23% zebranych ofert pracy, niezależnie od kanału, jakim są one dystrybuowane, wśród wymagań jest wymieniane doświadczenie. W przypadku większości ogłoszeń wymagane jest doświadczenie na podobnym stanowisku (85%), zaś w przypadku 8% oczekiwane jest doświadczenie branżowe. Również analizując oferty pracy w podziale na ich źródło zauważyć można, że zdecydowana większość pracodawców precyzując wymagania dotyczące doświadczenia podkreśla zapotrzebowanie na pracowników doświadczonych na podobnym stanowisku.

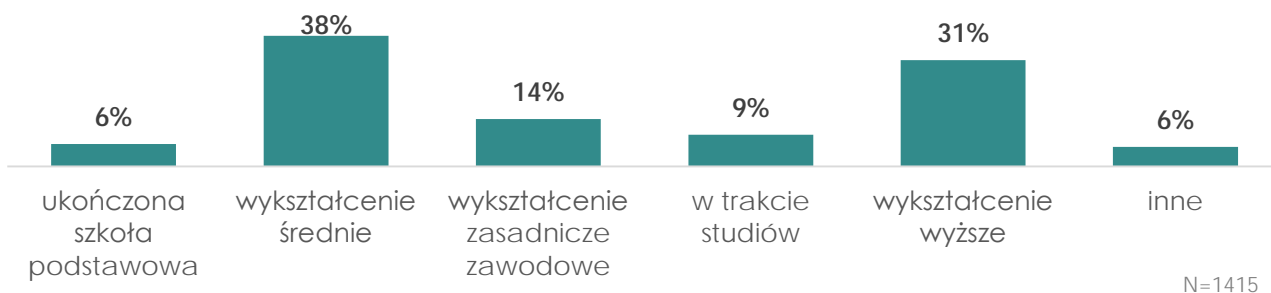
Doświadczenie nie zawsze jest jednak doprecyzowane przez liczbę lat. W 10% ofert został doprecyzowany wymagany staż pracy. Spośród tych ofert najwięcej pracodawców określa jego wymiar na okres do 1 roku (52%), następnie od 1 roku do 3 lat (40%).

Rysunek 5. Wymagania pracodawców dotyczące doświadczenia



W 12% ogłoszeń zamieszczone zostały również precyzyjne wymagania dotyczące wykształcenia. Relatywnie silna jest grupa pracodawców oczekujących od kandydatów wykształcenia średniego (38%). Wymagane wykształcenie wyższe akcentowane jest w drugiej kolejności (31%), zaś w trzeciej kolejności pracodawcy zgłaszają zapotrzebowanie na pracowników z wykształceniem zasadniczym zawodowym (14%). Wśród ofert upowszechnianych za pośrednictwem Powiatowego Urzędu pracy najczęściej wymagane jest wykształcenie średnie, natomiast w publikatorach najczęściej zamieszczane są oferty skierowane do osób z wykształceniem wyższym.

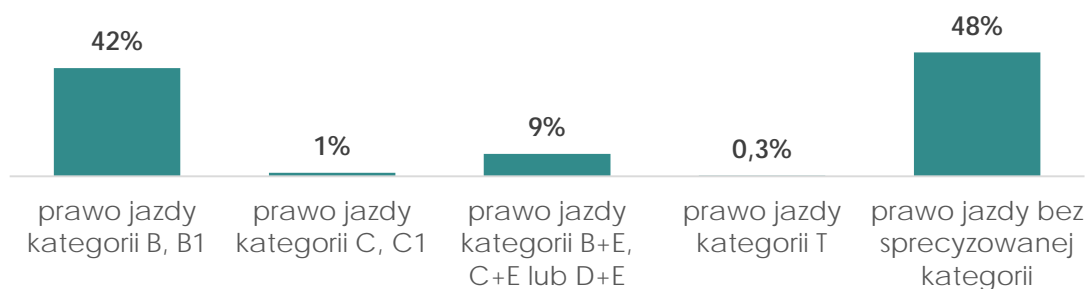
Rysunek 6. Wymagania pracodawców dotyczące wykształcenia



W 12% ofert sprecyzowane zostały wymagania dotyczące znajomości języków obcych. Wśród tych ofert spotkać się można przede wszystkim z preferencjami w kierunku języka angielskiego, następnie chińskiego oraz niemieckiego.

Pracodawcy zgłaszali również zapotrzebowanie na pracowników posiadających prawo jazdy. Dotyczy to 4% ofert. W blisko połowie tych ogłoszeń wymagana kategoria prawa jazdy nie została sprecyzowana. Kategoria B, B1 została wymieniona w 42% ofert zawierających wymagania dotyczące prawa jazdy. Również wśród ofert publikowanych zarówno za pośrednictwem Powiatowego Urzędu pracy jak i publikatorów najczęściej wymaganą kategorią prawa jazdy jest kategoria B, B1.

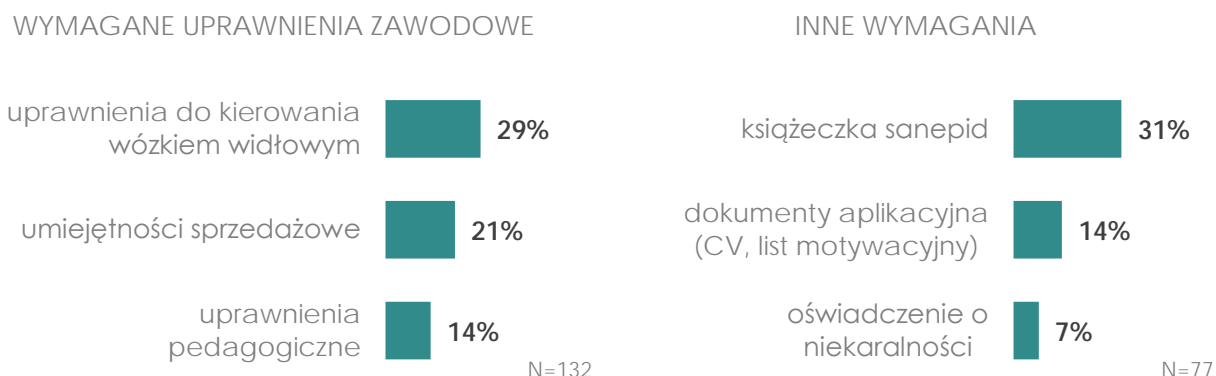
Rysunek 7. Wymagania pracodawców dotyczące prawa jazdy



W 5% ofert zgłoszone zostało zapotrzebowanie na pracowników o konkretnych uprawnieniach zawodowych. Najczęściej akcentowany był popyt na kadre z uprawnieniami do kierowania wózkiem widłowym (29%). Blisko co piąty pracodawca poszukiwał osób z umiejętnościami sprzedażowymi, 14% z uprawnieniami pedagogicznymi. Pojawiają się one wśród wymagań częściej w publikatorach.

Pracowników o innych wymaganiach poszukiwało 16% pracodawców. Wśród nich najczęściej pojawiały się książeczka sanepid (31%) oraz dokumenty aplikacyjne (14%). Te wymagania częściej akcentowane są w ofertach publikowanych w publikatorach. Następnie akcentowane jest oświadczenie o niekaralności (7%). Jest ono wymagane wyłącznie przez pracodawców zgłaszających ogłoszenia do Powiatowego Urzędu Pracy.

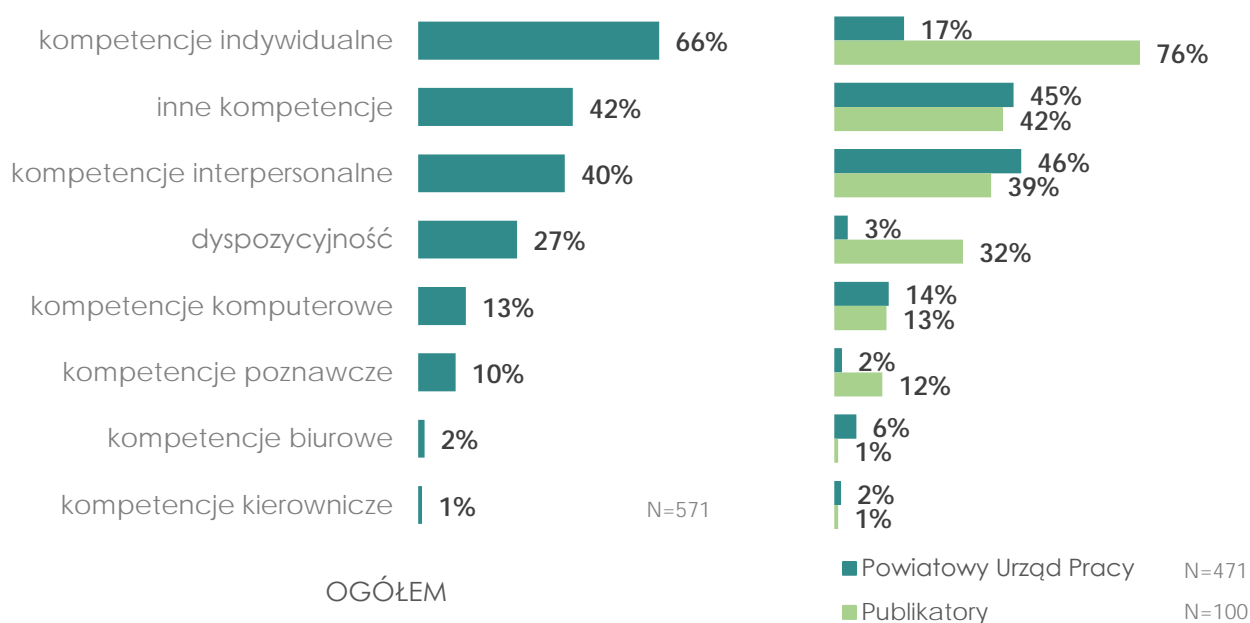
Rysunek 8. Wymagane uprawnienia zawodowe i inne wymagania



ZAPOTRZEBOWANIE NA KOMPETENCJE

O sukcesie na rynku pracy decydują nie tylko kwalifikacje. Istotną rolę odgrywają także kompetencje. W tym zakresie kompetencje indywidualne lokują się w ścisłej czwórce oczekiwań pracodawców powiatu (66%). Kompetencje skategoryzowane jako inne, w zakres których wchodzi m.in. zdolności manualne czy odpowiednie warunki fizyczne, obecne są w 42% ofertach pracy. Tymczasem dyspozycyjność plasuje się na trzecim miejscu (40%).

Rysunek 9. Wymagania pracodawców dotyczące kompetencji



Spośród wymaganych kompetencji indywidualnych najczęściej wymagane jest zaangażowanie (35%), natomiast w drugiej kolejności umiejętność organizacji pracy własnej (21%). Jednocześnie w 18% ofert zgłaszane jest zapotrzebowanie na pracowników, których cechuje dokładność, skrupulatność, staranność.

Rysunek 10. Wymagane kompetencje indywidualne



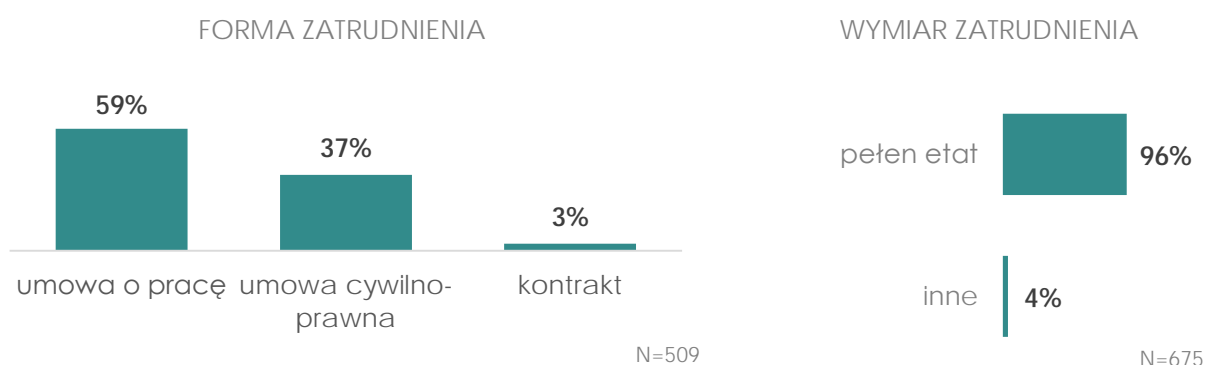
OFEROWANE WARUNKI ZATRUDNIENIA

Z punktu widzenia osób szukających pracy, ważnym aspektem mogą być oferowane przez pracodawców warunki zatrudnienia.

Blisko 31% pracodawców zamieściło w swoich ofertach pracy oferowane wynagrodzenie. Większość z nich oferuje minimalną stawkę pomiędzy 1001 a 2499 zł. Dodatkowo warto podkreślić, że zdecydowana większość ofert, w których zamieszczone zostało oferowane wynagrodzenie, pochodziła z Powiatowego Urzędu Pracy.

W części zebranych ofert określona została podstawa zatrudnienia oraz wymiar zatrudnienia (odpowiednio 51% i 54%). Najczęściej oferowaną formą zatrudnienia jest umowa o pracę (na czas określony lub nieokreślony, 59%). Drugą najczęściej oferowaną podstawą zatrudnienia jest umowa cywilno-prawna (37%). Klasyfikację trzech najczęściej oferowanych form zatrudnienia zamyka kontrakt, który jest oferowany przez 3% pracodawców, którzy określili oferowaną podstawę zatrudnienia. Analizując oferty w podziale na ich źródło zauważyć można, że zarówno w przypadku ofert zgłaszanych do Powiatowego Urzędu Pracy jak i publikowanych w publikatorach najczęściej oferowana była praca w oparciu o umowę o pracę. Przyglądając się ofertom pracy, w których określony został oferowany wymiar zatrudnienia stwierdzić należy, że niezależnie od ich źródła zdecydowana większość pracodawców oferuje pracę na pełny etat (96%).

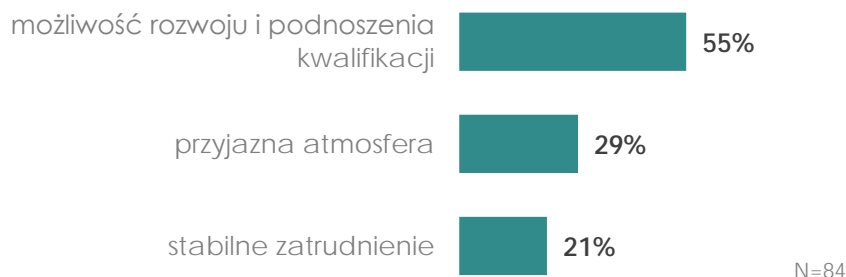
Rysunek 11. Oferowane warunki zatrudnienia



Dla osób poszukujących pracy istotne znaczenie mogą mieć pozapłatcowe warunki zatrudnienia. Spośród wszystkich ofert adresowanych do mieszkańców powiatu piaseczyńskiego w 28% pracodawcy sprecyzowali jakie pozafinansowe benefity oferują. Warunki pozapłatcowe częściej wymieniane były w ogłoszeniach zamieszczanych w publikatorach.

Najczęściej deklarowaną korzyścią pozapłatową jest możliwość rozwoju oraz podnoszenia kwalifikacji (55%). Na drugim miejscu uplasował się aspekt związany z przyjazną atmosferą w miejscu pracy (29%), natomiast na trzecim stabilne zatrudnienie (21%). Benefity te pojawiały się wyłącznie w ofertach zamieszczanych w publikatorach.

Rysunek 12. Oferowane pozapłatowe warunki zatrudnienia



PERSPEKTYWA PONADLOKALNA. POPYT NA PRACĘ W PODREGIONIE WARSZAWSKIM ZACHODNIM NA TLE INNYCH PODREGIONÓW

Podregion warszawski zachodni posiada jedną z największych na tle pozostałych podregionów województwa bazę regularnie aktualizowanych ofert pracy. Warto odnotować, że branżą z największym potencjałem zatrudnienia jest handel, zaś najbardziej poszukiwani są pracownicy usług i sprzedawcy.

Tabela 3. Podregion warszawskim zachodnim na tle pozostałych podregionów

PODREGION	Liczba ofert pracy	Branża z największym potencjałem zatrudnienia	Najbardziej poszukiwany zawód
m. Warszawa	19637	handel hurtowy i detaliczny, naprawa pojazdów samochodowych (włączając motocykle)	pracownicy usług i sprzedawcy
Radomski	6706	handel hurtowy i detaliczny, naprawa pojazdów samochodowych (włączając motocykle)	robotnicy przemysłowi i rzemieślnicy
Warszawski wschodni	10478	przetwórstwo przemysłowe	pracownicy usług i sprzedawcy
Warszawski zachodni	16180	handel hurtowy i detaliczny, naprawa pojazdów samochodowych (włączając motocykle)	pracownicy usług i sprzedawcy
Ciechanowski	1979	przetwórstwo przemysłowe	operatorzy i monterzy maszyn i urządzeń
Płocki	1005	handel hurtowy i detaliczny, naprawa pojazdów samochodowych (włączając motocykle)	robotnicy przemysłowi i rzemieślnicy
Ostrołęcki	1644	przetwórstwo przemysłowe	robotnicy przemysłowi i rzemieślnicy
Siedlecki	1665	przetwórstwo przemysłowe	pracownicy usług i sprzedawcy