



WOJEWÓDZKI URZĄD PRACY
w WARSZAWIE



**Mazowieckie Obserwatorium
Rynku Pracy**

Analiza ofert pracy

Raport powiatowy



INFORMACJE OGÓLNE O BADANIU

PODSTAWOWE INFORMACJE O BADANIU

Nazwa badania	Analiza ofert pracy w województwie mazowieckim
Wykonawca	Konsorcjum firm DANAE Sp. z o.o. i Realizacja Sp. z o.o.
Zamawiający	Wojewódzki Urząd Pracy w Warszawie
Termin realizacji	01.09.2016 – 31.10.2016

CEL BADANIA

Cel główny	Charakterystyka popytu na pracę na poziomie poszczególnych powiatów i całego województwa mazowieckiego oraz wyznaczenie prawidłowości.
Cele szczegółowe	<ul style="list-style-type: none">▪ Charakterystyka popytu na pracę na poziomie powiatów i województwa z wyodrębnieniem różnych źródeł danych, zestawienie informacji pochodzących z tych źródeł, wskazanie na różnice i podobieństwa między nimi, interpretacja różnic.▪ Określenie prawidłowości w popycie na pracę na poziomie powiatów i województwa, z uwzględnieniem co najmniej wyników wcześniejszych badań prowadzonych u Zamawiającego.

METODOLOGIA

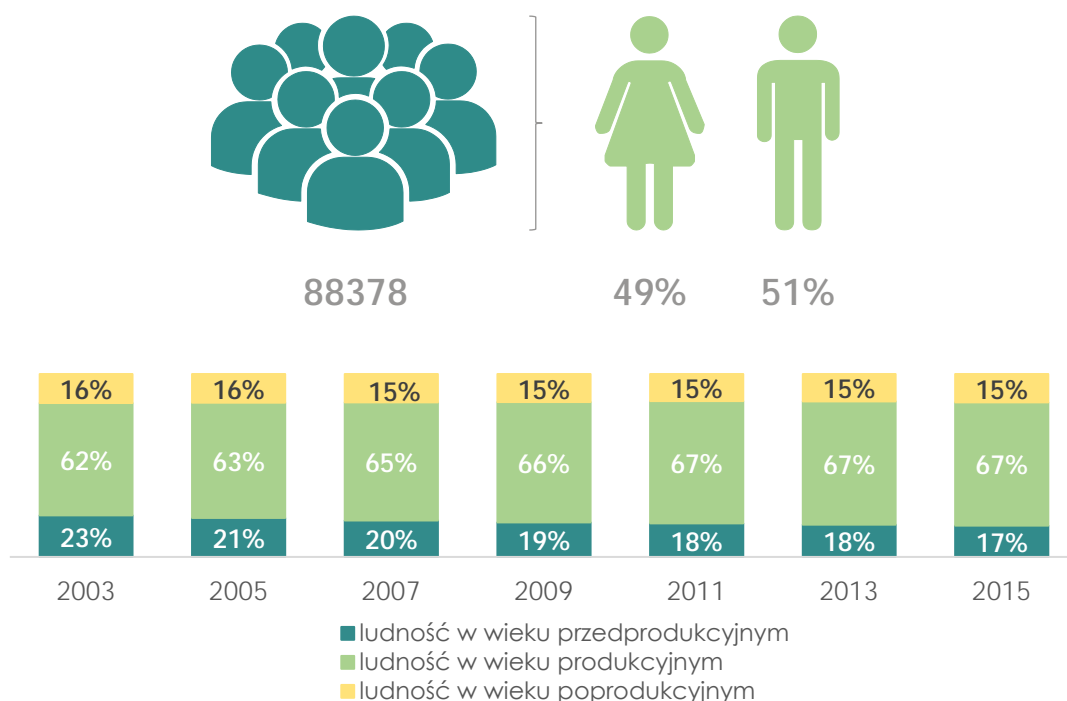
Metody badawcze	Analiza danych zastanych Case study
Zakres terytorialny	42 powiaty województwa mazowieckiego

CHARAKTERYSTYKA POWIATU OSTROŁĘCKIEGO

Powiat ostrołęcki rozciąga się na powierzchni ok. 2097 km², a w jego skład wchodzi łącznie jednaście gmin (dziesięć wiejskich, jedna wiejsko-miejska, odpowiednio: Baranowo (gmina wiejska), Czarnia (gmina wiejska), Czerwin (gmina wiejska), Goworowo (gmina wiejska), Kadzidło (gmina wiejska), Lelis (gmina wiejska), Łyse (gmina wiejska), Myszyniec (gmina miejsko-wiejska), Olszewo-Borki (gmina wiejska), Rzekuń (gmina wiejska), Troszyn (gmina wiejska)).¹

Powiat jest zamieszkiwany przez 88378 mieszkańców. Jest to obszar o małej gęstości zaludnienia (42 osób/km²). Populacja mieszkańców powiatu od roku 2003 do roku 2015 zwiększyła się, co wskazuje na wysoką atrakcyjność osiedleńczą powiatu. Jednocześnie powiat cechuje dodatni przyrost naturalny kształtujący się na poziomie 22%.²

Rysunek 1. Ludność powiatu ostrołęckiego (2015 r.)



Źródło: Opracowanie własne na podstawie Banku Danych Lokalnych GUS

Ważnymi czynnikami, które warto brać pod uwagę podczas konstruowania analiz rynku pracy są średni wiek mieszkańców powiatu i ruchy ludności. Wartość tego pierwszego wskaźnika wynosi 38,0 lat. Dane wskazują ponadto, że ponad 67% mieszkańców powiatu jest w wieku produkcyjnym, 17% w wieku przedprodukcyjnym, a 15% w wieku poprodukcyjnym. Większość populacji powiatu stanowią zatem osoby aktywne na rynku pracy. W zakresie migracji ludności, w roku 2015 zarejestrowano 962 zameldowań w ramach ruchu wewnętrznego oraz 997 wymeldowań. W wyniku tych ruchów, saldo

¹ Bank Danych Lokalnych GUS, 2015 r.

² Tamże.

migracji wewnętrznych wynosi dla powiatu -35.³ Saldo migracji zagranicznych w 2014 roku w powiecie wyniosło natomiast -9.⁴

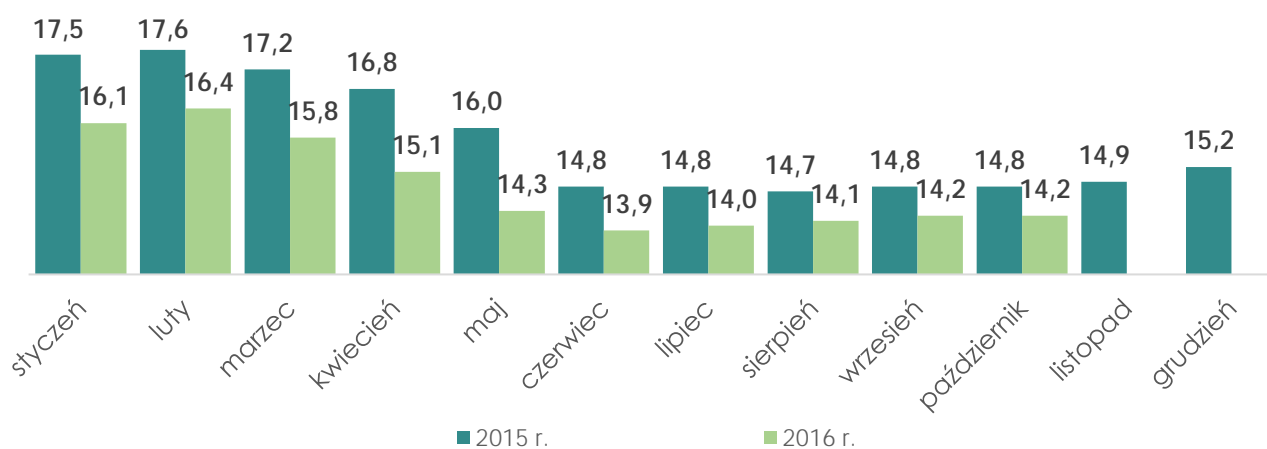
Rysunek 2. Wykształcenie mieszkańców powiatu ostrołęckiego (2011 r.)



Źródło: Opracowanie własne na podstawie NSP 2011

Zgodnie z danymi Narodowego Spisu Powszechnego z 2011 r. ponad 27 tys. mieszkańców powiatu jest w trakcie nauki i w wieku od 3 do 24 lat. Największy odsetek mieszkańców powiatu posiada wykształcenie podstawowe (30%), podczas gdy wykształceniem zasadniczym zawodowym legitymuje się 23% społeczności powiatu. W trzeciej kolejności najczęściej posiadanym wykształceniem jest wykształcenie średnie zawodowe (16%).⁵

Rysunek 3. Stopa bezrobocia rejestrowanego w powiecie ostrołęckim



Źródło: Opracowanie własne na podstawie GUS „Bezrobotni oraz stopa bezrobocia według województw, podregionów i powiatów”

Jak wynika z analizy rynku pracy na 1000 mieszkańców pracuje 87 osób. Jest to wskaźnik znacznie mniejszy od danych dla województwa mazowieckiego oraz danych krajowych. Wśród osób pracujących 46% stanowią kobiety, zaś 54% mężczyźni. Powiat ostrołęcki charakteryzuje się wyższą stopą bezrobocia (14,2%) w porównaniu do danych dla województwa. Przeciętne wynagrodzenie brutto wynosi 3556,24zł.⁶

³ Bank Danych Lokalnych GUS, 2015 r.

⁴ Bank Danych Lokalnych GUS, 2014 r. Brak danych dla 2015 r.

⁵ Narodowy Spis Powszechny, 2011 r.

⁶ Bank Danych Lokalnych GUS, 2015 r.

POTENCJAŁ ZATRUDNIENIA W POWIECIE OSTROŁĘCKIM

Kluczową informacją na temat lokalnego rynku pracy i jego uwarunkowań są branże, które kształtują potencjał zatrudnienia w powiecie. W przypadku powiatu ostrołęckiego w świetle wyników analizy publikowanych i zgłaszanych ofert pracy mówić można przede wszystkim o silnej pozycji sektora przetwórstwa przemysłowego, sektora edukacji oraz rolnictwa, leśnictwa, łowiectwa i rybactwa.

Przy czym potencjał zatrudnienia w poszczególnych branżach różnicuje się ze względu na źródło, w którym pracodawcy zdecydowali się umieścić ogłoszenia o pracę. Źródłem ofert pracy w edukacji są publikatory. Natomiast ogłoszenia akcentujące zapotrzebowanie na zawody w przetwórstwie przemysłowym oraz rolnictwie, leśnictwie, łowiectwie i rybactwie są najczęściej zgłaszane do Powiatowego Urzędu Pracy.

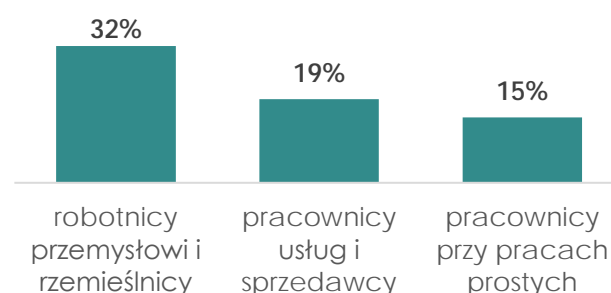
Tabela 1. Klasyfikacja branż według liczby publikowanych i zgłaszanych ofert pracy w Ostrołęce

SEKCJA PKD	WSZYSTKIE OFERTY (N=39)	RODZAJ PUBLIKATORA	
		Powiatowy Urząd Pracy (N=7)	Publikatory (N=32)
rolnictwo, leśnictwo, łowiectwo i rybactwo	10%	29%	6%
przetwórstwo przemysłowe	38%	43%	38%
budownictwo	5%	0%	6%
handel hurtowy i detaliczny; naprawa pojazdów samochodowych, włączając motocykle	10%	14%	9%
transport i gospodarka magazynowa	3%	0%	3%
działalność finansowa i ubezpieczeniowa	5%	0%	6%
działalność profesjonalna, naukowa i techniczna	10%	0%	13%
edukacja	15%	0%	19%
opieka zdrowotna i pomoc społeczna	3%	14%	0%

ZAPOTRZEBOWANIE NA ZAWODY W POWIECIE OSTROŁĘCKIM

Niezależnie od źródła ofert pracy, klasyfikację zawodów, na które jest największe zapotrzebowanie w powiecie, otwierają robotnicy przemysłowi i rzemieślnicy (32%). W drugiej kolejności najczęściej pracodawcy poszukują pracowników usług i sprzedawców (19%), zaś na trzeciej lokacie plasują się pracownicy przy pracach prostych (15%).

Rysunek 4. Klasyfikacja zawodów według liczby publikowanych i zgłaszanych ofert pracy w powiecie



N=238

Analizując zapotrzebowanie na zawody w podziale na rodzaj publikatora odnotować należy, że za pośrednictwem Powiatowego Urzędu Pracy oraz publikatorów najczęściej komunikowane jest zapotrzebowanie na robotników przemysłowych i rzemieślników (odpowiednio 48% i 30%).

Tabela 2. Liczba publikowanych i zgłaszanych ofert pracy według źródła

KATEGORIA ZAWODU	RODZAJ PUBLIKATORA	
	Powiatowy Urząd Pracy (N=23)	Publikatory (N=215)
siły zbrojne	0%	0%
przedstawiciele władz publicznych, wyżsi urzędnicy i kierownicy	0%	1%
specjaliści	9%	7%
technicy i inny średni personel	9%	8%
pracownicy biurowi	4%	2%
pracownicy usług i sprzedawcy	9%	20%
rolnicy, ogrodnicy, leśnicy i rybacy	4%	0%
robotnicy przemysłowi i rzemieślnicy	48%	30%
operatorzy i monterzy maszyn i urządzeń	9%	15%
pracownicy przy pracach prostych	9%	16%

WYMAGANIA PRACODAWCÓW

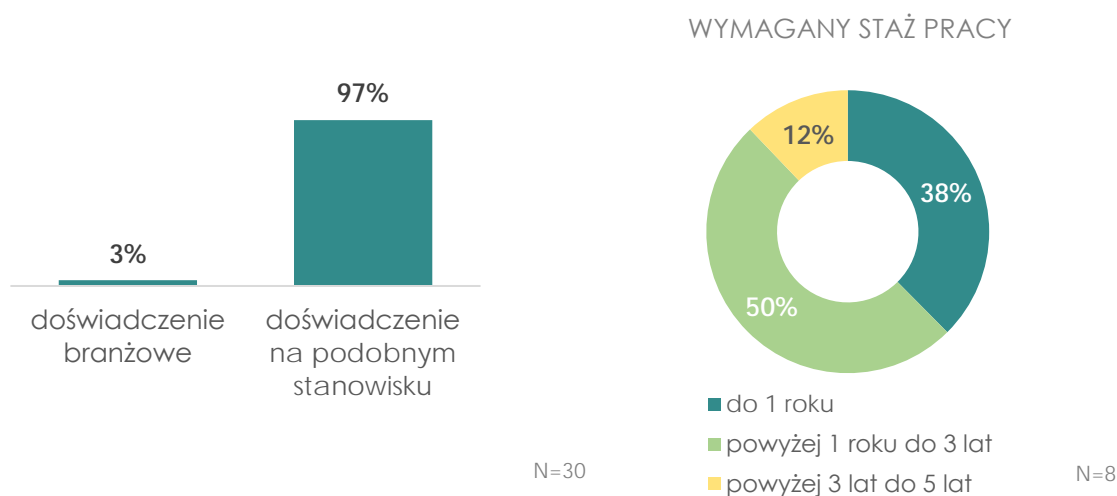
ZAPOTRZEBOWANIE NA KWALIFIKACJE

Analiza zebranych ofert pracy pod kątem ich zawartości, tj. precyzyjnych wymagań pracodawców, dostarcza niezbędnej wiedzy, potrzebnej do wnikliwej oceny potrzeb lokalnego rynku pracy.

W nieco ponad jednej czwartej zebranych ofert pracy, niezależnie od kanału, jakim są one dystrybuowane, wśród wymagań jest wymieniane doświadczenie (26%). W przypadku większości ogłoszeń wymagane jest doświadczenie na podobnym stanowisku (97%), zaś w przypadku 3% oczekiwane jest doświadczenie branżowe. Również analizując oferty pracy w podziale na ich źródło zauważyć można, że zdecydowana większość pracodawców precyzując wymagania dotyczące doświadczenia podkreśla zapotrzebowanie na pracowników doświadczonych na podobnym stanowisku.

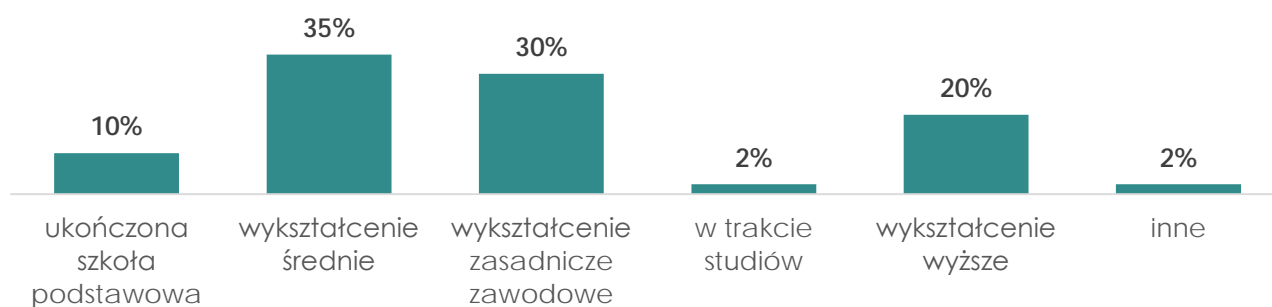
Doświadczenie nie zawsze jest jednak doprecyzowane przez liczbę lat. W 3% ofert został doprecyzowany wymagany staż pracy. Spośród tych ofert najwięcej pracodawców określa jego wymiar na okres od 1 roku do 3 lat (50%).

Rysunek 5. Wymagania pracodawców dotyczące doświadczenia



W 16% ogłoszeń zamieszczone zostały również precyzyjne wymagania dotyczące wykształcenia. Relatywnie silna jest grupa pracodawców oczekujących od kandydatów wykształcenia na poziomie średnim (35%). Wymagane wykształcenie zasadnicze zawodowe akcentowane jest w blisko jednej trzeciej ofert (30%), zaś w trzeciej kolejności pracodawcy zgłaszają zapotrzebowanie na pracowników z wykształceniem wyższym (20%). Wśród ofert upowszechnianych za pośrednictwem Powiatowego Urzędu Pracy najczęściej wymagane jest wykształcenie zasadnicze zawodowe, natomiast w publikatorach najczęściej zamieszczane są oferty skierowane do osób z wykształceniem średnim.

Rysunek 6. Wymagania pracodawców dotyczące wykształcenia



N=40

W 3% ofert sprecyzowane zostały wymagania dotyczące znajomości języków obcych. Wśród tych ofert spotkać się można wyłącznie z preferencjami w kierunku języka angielskiego, niemieckiego i rosyjskiego.

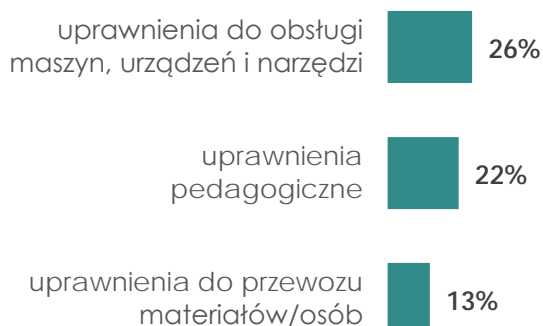
Pracodawcy zgłaszali również zapotrzebowanie na pracowników posiadających prawo jazdy. Dotyczy to 13% ofert. Najczęściej wymaganą kategorią była kategoria B, B1. Została ona wymieniona w 47% ofert zawierających wymagania dotyczące prawa jazdy. W drugiej kolejności najczęściej wymaganymi kategoriami prawa jazdy są kategorie B+E, C+E lub D+E (38%), zaś w trzeciej kategoria C, C1 (23%). Również wśród ofert publikowanych za pośrednictwem Powiatowego Urzędu Pracy najczęściej wymaganą kategorią prawa jazdy jest kategoria B, B1, natomiast w publikatorach z równą częstotliwością pojawiają się ogłoszenia akcentujące popyt na osoby posiadające prawo jazdy kategorii A, B1 oraz B+E, C+E lub D+E.

W 9% ofert zgłoszone zostało zapotrzebowanie na pracowników o konkretnych uprawnieniach zawodowych. Najczęściej akcentowany był popyt na kadrę z uprawnieniami do obsługi maszyn, urządzeń i narzędzi (26%). Pracodawcy z powiatu ostrołęckiego poszukują również osób z uprawnieniami pedagogicznymi (22%) oraz do przewozu materiałów/osób (13%). Analizując oferty w podziale na źródło zauważono, że osoby o uprawnieniach do obsługi maszyn, urządzeń i narzędzi oraz z uprawnieniami do przewozu materiałów/osób poszukiwane są częściej za pośrednictwem Powiatowego Urzędu Pracy, natomiast osoby z uprawnieniami pedagogicznymi za pośrednictwem publikatorów.

Nieco ponad jedna dziesiąta pracodawców poszukiwała pracowników o innych wymaganiach. Wśród nich najczęściej pojawiały się książeczka sanepid (37%), skierowanie do pracy (30%), oświadczenie o niekaralności (7%) oraz orzeczenie o niepełnosprawności (7%). Skierowanie do pracy jest wymagane tylko w przypadku ogłoszeń publikowanych w Powiatowym Urzędzie Pracy, natomiast książeczka sanepid i oświadczenie o niekaralności częściej wymagane są przez pracodawców publikujących oferty pracy w publikatorach.

Rysunek 7. Wymagane uprawnienia zawodowe i inne wymagania

WYMAGANE UPRAWNIENIA ZAWODOWE



N=23

INNE WYMAGANIA

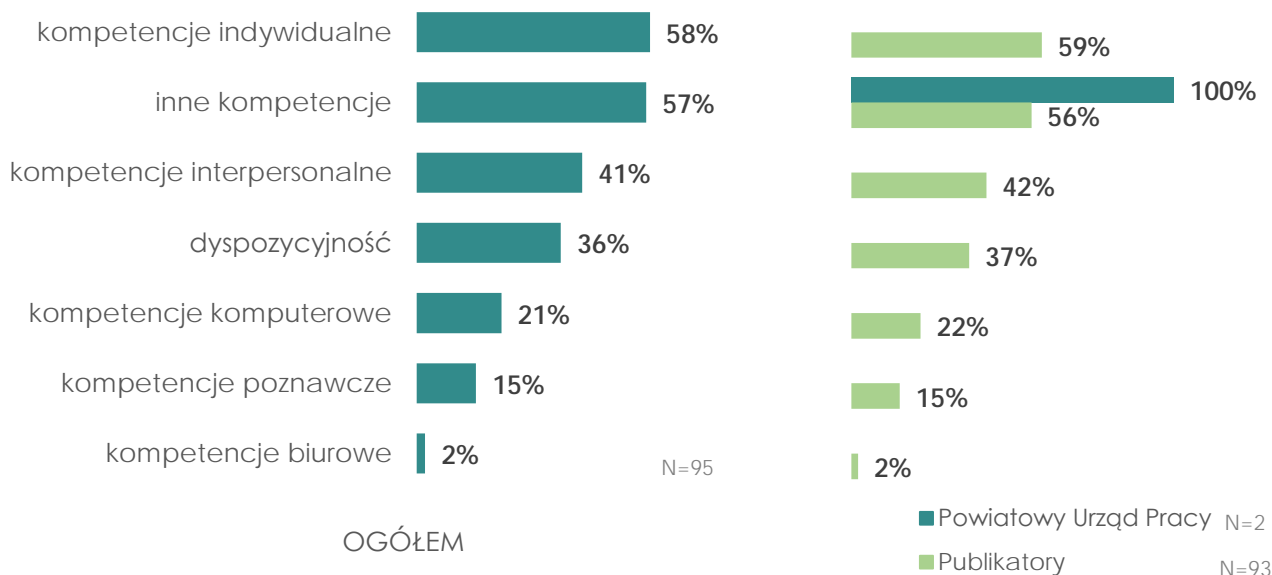


N=27

ZAPOTRZEBOWANIE NA KOMPETENCJE

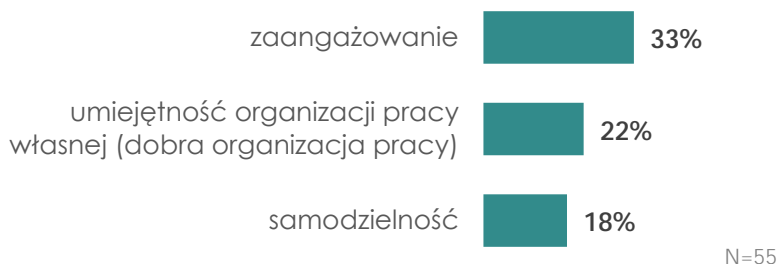
O sukcesie na rynku pracy decydują nie tylko kwalifikacje. Istotną rolę odgrywają także kompetencje. W tym zakresie kompetencje indywidualne lokują się w ścisłej czółówce oczekiwań pracodawców powiatu (58%). Kompetencje skategoryzowane jako inne, w zakres których wchodzi m.in. zdolności manualne czy odpowiednie warunki fizyczne, obecne są w 57% ofert pracy. Tymczasem kompetencje interpersonalne plasują się na trzecim miejscu (41%).

Rysunek 8. Wymagania pracodawców dotyczące kompetencji



Spośród wymaganych kompetencji indywidualnych najczęściej wymagane jest zaangażowanie (33%), natomiast w drugiej kolejności najczęściej wymagana jest umiejętność organizacji pracy własnej oraz dobra organizacja pracy (22%). Jednocześnie w 18% ofert zgłaszane jest zapotrzebowanie na pracowników, którzy cechują się samodzielnością.

Rysunek 9. Wymagane kompetencje indywidualne



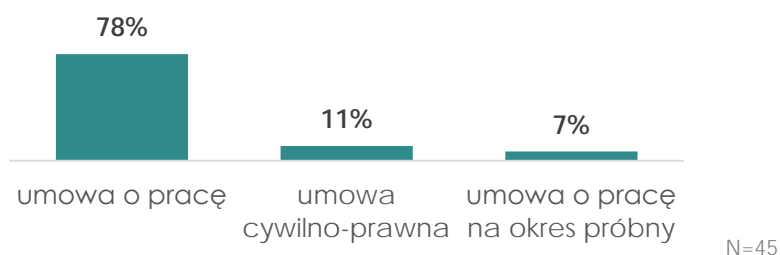
OFEROWANE WARUNKI ZATRUDNIENIA

Z punktu widzenia osób szukających pracy, ważnym aspektem mogą być oferowane przez pracodawców warunki zatrudnienia.

Blisko 27% pracodawców zamieściło w swoich ofertach pracy oferowane wynagrodzenie. Większość z nich oferuje minimalną stawkę pomiędzy 1001 a 2499 zł. Dodatkowo warto podkreślić, że zdecydowana większość ofert, w których zamieszczone zostało wynagrodzenie, pochodziła z Powiatowego Urzędu Pracy.

W części zebranych ofert określone zostały podstawa zatrudnienia oraz wymiar zatrudnienia (odpowiednio 18% i 12%). Najczęściej oferowaną formą zatrudnienia jest umowa o pracę (na czas określony lub nieokreślony, 78%). Drugą najczęściej oferowaną podstawą zatrudnienia jest umowa cywilno-prawna (11%). Klasyfikację trzech najczęściej oferowanych form zatrudnienia zamyka umowa o pracę na okres próbny, która jest oferowana przez 7% pracodawców, którzy określili oferowaną podstawę zatrudnienia. Analizując oferty w podziale na ich źródło zauważyć można, że zarówno w przypadku ofert zgłaszanych do Powiatowego Urzędu Pracy jak i publikowanych w publikatorach najczęściej oferowana była praca w oparciu o umowę o pracę. Przyglądając się ofertom pracy, w których określony został oferowany wymiar zatrudnienia stwierdzić należy, że niezależnie od źródła ofert wszyscy pracodawcy oferują pracę na pełny etat.

Rysunek 10. Oferowane warunki zatrudnienia



Dla osób poszukujących pracy istotne znaczenie mogą mieć pozapłatcowe warunki zatrudnienia. Spośród wszystkich ofert adresowanych do mieszkańców powiatu ostrołęckiego w 26% pracodawcy sprecyzowali jakie pozafinansowe benefity oferują. Warunki pozapłatcowe wymieniane były częściej w ogłoszeniach zamieszczanych w publikatorach.

Najczęściej deklarowaną korzyścią pozapłatcową jest możliwość rozwoju oraz podnoszenia kwalifikacji (54%). Na drugim miejscu uplasował się aspekt związany z pracą

w renomowane firmie (30%), natomiast na trzecim aspekt związany ze stabilnym zatrudnieniem (29%).

Rysunek 11. Oferowane pozapłacowe warunki zatrudnienia



PERSPEKTYWA PONADLOKALNA. POPYT NA PRACĘ W PODREGIONIE OSTROŁĘCKIM NA TLE INNYCH PODREGIONÓW

Podregion ostrołęcki posiada jedną z niższych na tle pozostałych podregionów województwa bazę regularnie aktualizowanych ofert pracy. Warto odnotować, że branżą z największym potencjałem zatrudnienia jest przetwórstwo przemysłowe, zaś najbardziej poszukiwani są robotnicy przemysłowi i rzemieślnicy.

Tabela 3. Podregion ostrołęcki na tle pozostałych podregionów

PODREGION	Liczba ofert pracy	Branża z największym potencjałem zatrudnienia	Najbardziej poszukiwany zawód
m. Warszawa	19637	handel hurtowy i detaliczny, naprawa pojazdów samochodowych (włączając motocykle)	pracownicy usług i sprzedawcy
Radomski	6706	handel hurtowy i detaliczny, naprawa pojazdów samochodowych (włączając motocykle)	robotnicy przemysłowi i rzemieślnicy
Warszawski wschodni	10478	przetwórstwo przemysłowe	pracownicy usług i sprzedawcy
Warszawski zachodni	16180	handel hurtowy i detaliczny, naprawa pojazdów samochodowych (włączając motocykle)	pracownicy usług i sprzedawcy
Ciechanowski	1979	przetwórstwo przemysłowe	operatorzy i monterzy maszyn i urządzeń
Płocki	1005	handel hurtowy i detaliczny, naprawa pojazdów samochodowych (włączając motocykle)	robotnicy przemysłowi i rzemieślnicy
Ostrołęcki	1644	przetwórstwo przemysłowe	robotnicy przemysłowi i rzemieślnicy
Siedlecki	1665	przetwórstwo przemysłowe	pracownicy usług i sprzedawcy