

WOJEWÓDZKI URZĄD PRACY
w WARSZAWIE



**Mazowieckie Obserwatorium
Rynku Pracy**

Analiza ofert pracy

Raport powiatowy



INFORMACJE OGÓLNE O BADANIU

PODSTAWOWE INFORMACJE O BADANIU

Nazwa badania	Analiza ofert pracy w województwie mazowieckim
Wykonawca	Konsorcjum firm DANAE Sp. z o.o. i Realizacja Sp. z o.o.
Zamawiający	Wojewódzki Urząd Pracy w Warszawie
Termin realizacji	01.09.2016 – 31.10.2016

CEL BADANIA

Cel główny	Charakterystyka popytu na pracę na poziomie poszczególnych powiatów i całego województwa mazowieckiego oraz wyznaczenie prawidłowości.
Cele szczegółowe	<ul style="list-style-type: none"> ▪ Charakterystyka popytu na pracę na poziomie powiatów i województwa z wyodrębnieniem różnych źródeł danych, zestawienie informacji pochodzących z tych źródeł, wskazanie na różnice i podobieństwa między nimi, interpretacja różnic. ▪ Określenie prawidłowości w popycie na pracę na poziomie powiatów i województwa, z uwzględnieniem co najmniej wyników wcześniejszych badań prowadzonych u Zamawiającego.

METODOLOGIA

Metody badawcze	Analiza danych zastanych Case study
Zakres terytorialny	42 powiaty województwa mazowieckiego

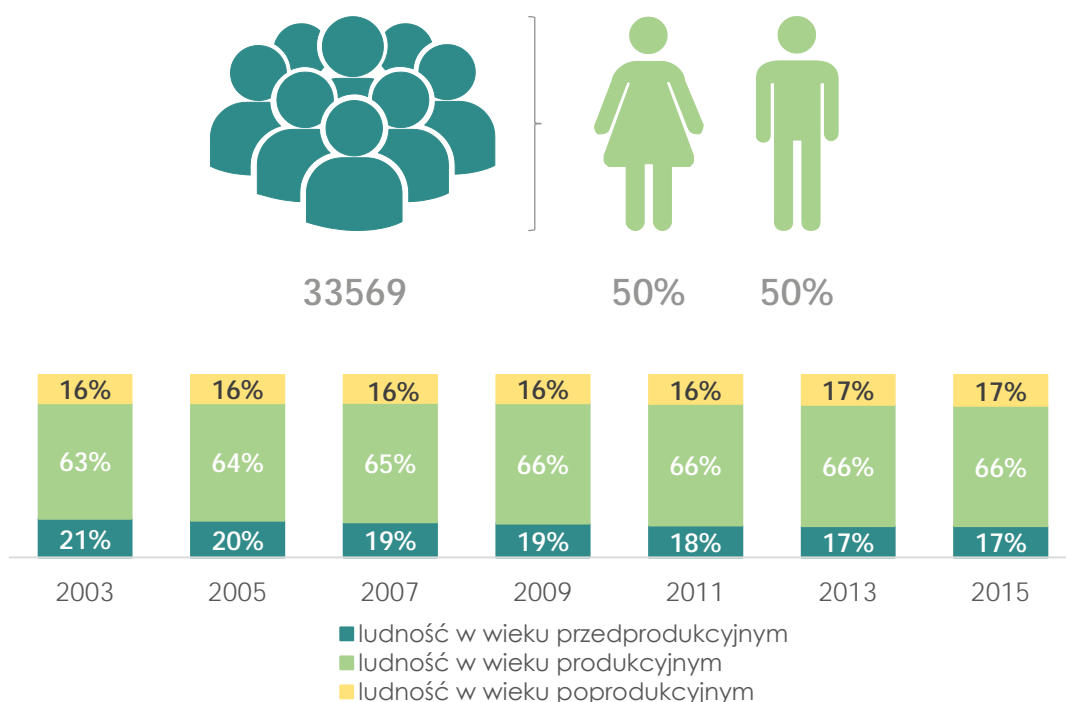


CHARAKTERYSTYKA POWIATU BIAŁOBRZESKIEGO

Powiat białobrzeski rozciąga się na powierzchni ok. 639 km², a w jego skład wchodzi łącznie sześć gmin cztery wiejskie, dwie wiejsko-miejskie, odpowiednio: Białobrzegi (gmina miejsko-wiejska), Promna (gmina wiejska), Radzanów (gmina wiejska), Stara Błotnica (gmina wiejska), Stromiec (gmina wiejska), Wyśmierzyce (gmina miejsko-wiejska)).¹

Powiat jest zamieszkiwany przez 33569 mieszkańców. Jest to obszar o małej gęstości zaludnienia (52 osób/km²). Populacja mieszkańców powiatu od roku 2003 do roku 2015 zmniejszyła się, co wskazuje na niską atrakcyjność osiedleńczą powiatu. Jednocześnie powiat cechuje ujemny przyrost naturalny kształtujący się na poziomie -25.²

Rysunek 1. Ludność powiatu białobrzeskiego (2015 r.)



Źródło: Opracowanie własne na podstawie Banku Danych Lokalnych GUS

Ważnymi czynnikami, które warto brać pod uwagę podczas konstruowania analiz rynku pracy jest średni wiek mieszkańców powiatu i ruchy ludności. Wartość tego pierwszego wskaźnika wynosi 38,9 lat. Dane wskazują ponadto, że ponad 66% mieszkańców powiatu jest w wieku produkcyjnym, w wieku przedprodukcyjnym i poprodukcyjnym po 17% społeczeństwa. Większość populacji powiatu stanowią zatem osoby aktywne na rynku pracy. W zakresie migracji ludności, w roku 2015 zarejestrowano 282 zameldowań w ramach ruchu wewnętrznego oraz 347 wymeldowań. W wyniku tych ruchów, saldo migracji wewnętrznych wynosi dla powiatu -65.³ Saldo migracji zagranicznych w 2014 roku w powiecie wyniosło natomiast -1.⁴

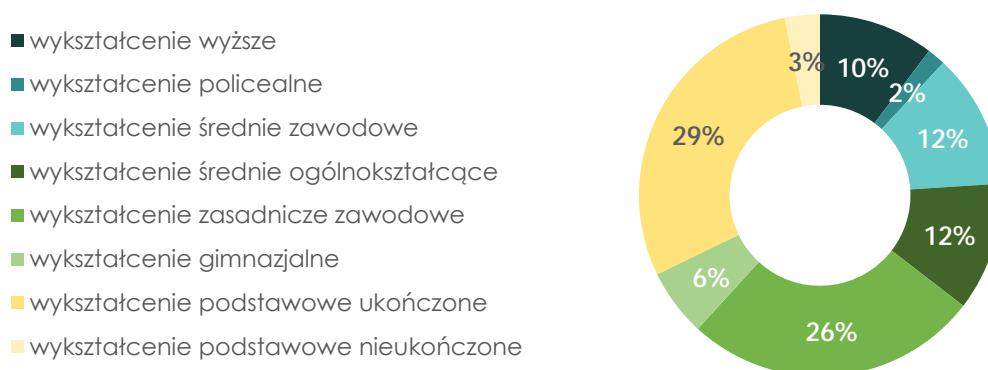
¹ Bank Danych Lokalnych GUS, 2015 r.

² Tamże.

³ Tamże.

⁴ Bank Danych Lokalnych GUS, 2014 r. Brak danych dla 2015 r.

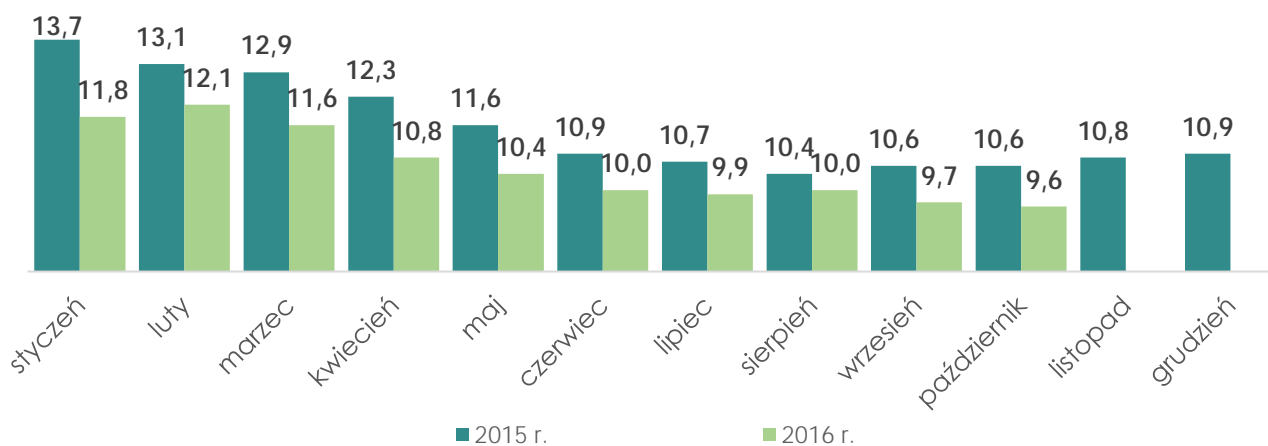
Rysunek 2. Wykształcenie mieszkańców powiatu białobrzeskiego (2011 r.)



Źródło: Opracowanie własne na podstawie NSP 2011

Zgodnie z danymi Narodowego Spisu Powszechnego z 2011 r. blisko 10 tys. mieszkańców powiatu jest w trakcie nauki i w wieku od 3 do 24 lat. Największy odsetek mieszkańców powiatu posiada wykształcenie podstawowe (29%), podczas gdy wykształceniem zasadniczym zawodowym legitymuje się 26% społeczności powiatu. W trzeciej kolejności najczęściej posiadanymi poziomami wykształcenia są wykształcenie średnie zawodowe oraz średnie ogólnokształcące (po 12%).⁵

Rysunek 3. Stopa bezrobocia rejestrowanego w powiecie białobrzeskim



Źródło: Opracowanie własne na podstawie GUS „Bezrobotni oraz stopa bezrobocia według województw, podregionów i powiatów”

Jak wynika z analizy rynku pracy na 1000 mieszkańców pracuje 108 osób. Jest to wskaźnik znacznie mniejszy od danych dla województwa mazowieckiego oraz danych krajowych. Wśród osób pracujących 51% stanowią kobiety, zaś 49% mężczyźni. Powiat białobrzeski charakteryzuje się nieco wyższą stopą bezrobocia (9,6%) w porównaniu do danych dla województwa. Przeciętne wynagrodzenie brutto wynosi 3501,61zł.⁶

⁵ Narodowy Spis Powszechny, 2011 r.

⁶ Bank Danych Lokalnych GUS, 2015 r.

POTENCJAŁ ZATRUDNIENIA W POWIECIE BIAŁOBRZESKIM

Kluczową informacją na temat lokalnego rynku pracy i jego uwarunkowań są branże, które kształtują potencjał zatrudnienia w powiecie. W przypadku powiatu białobrzeskiego w świetle wyników analizy publikowanych i zgłaszanych ofert pracy mówić można przede wszystkim o silnej pozycji sektora handlu hurtowego i detalicznego oraz naprawy pojazdów samochodowych (włączając motocykle), przetwórstwa przemysłowego oraz branży związanej z transportem i gospodarką magazynową.

Przy czym potencjał zatrudnienia w poszczególnych branżach różnicuje się ze względu na źródło, w którym pracodawcy zdecydowali się umieścić ogłoszenie o pracę. Źródłem najliczniejszych ofert pracy w handlu jest Powiatowy Urząd Pracy. Natomiast ogłoszenia akcentujące zapotrzebowanie na zawody w przetwórstwie przemysłowym oraz transportem i gospodarką magazynową najczęściej komunikowane jest za pośrednictwem publikatorów.

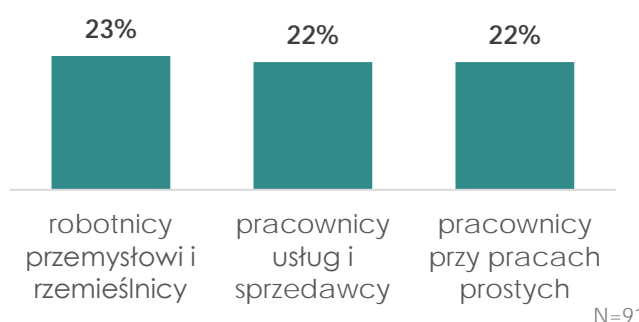
Tabela 1. Klasyfikacja branż według liczby publikowanych i zgłaszanych ofert pracy w powiecie białobrzeskim

SEKCJA PKD	WSZYSTKIE OFERTY (N=25)	RODZAJ PUBLIKATORA	
		Powiatowy Urząd Pracy (N=12)	Publikatory (N=13)
przetwórstwo przemysłowe	17%	0%	31%
wytwarzanie i zaopatrywanie w energię elektryczną, gaz, parę wodną, gorącą wodę i powietrze do układów	4%	0%	8%
budownictwo	4%	8%	0%
handel hurtowy i detaliczny; naprawa pojazdów samochodowych, włączając motocykle	27%	42%	15%
transport i gospodarka magazynowa	12%	0%	23%
działalność związana z zakwaterowaniem i usługami gastronomicznymi	4%	8%	0%
informacja i komunikacja	4%	0%	8%
działalność finansowa i ubezpieczeniowa	8%	0%	15%
działalność profesjonalna, naukowa i techniczna	4%	8%	0%
działalność w zakresie usług administrowania i działalność wspierająca	8%	17%	0%
opieka zdrowotna i pomoc społeczna	4%	8%	0%
pozostała działalność usługowa	4%	8%	0%

ZAPOTRZEBOWANIE NA ZAWODY W POWIECIE BIAŁOBRZESKIM

Rysunek 4. Klasyfikacja zawodów według liczby publikowanych i zgłaszanych ofert pracy w powiecie

Niezależnie od źródła ofert pracy, klasyfikację zawodów, na które jest największe zapotrzebowanie w powiecie, otwierają robotnicy przemysłowi i rzemieślnicy (23%). W drugiej kolejności najczęściej pracodawcy poszukują pracowników usług i sprzedawców oraz pracowników przy pracach prostych (po 22%).



Analizując zapotrzebowanie na zawody w podziale na rodzaj publikatora, odnotować należy, że za pośrednictwem Powiatowego Urzędu Pracy najczęściej komunikowane jest zapotrzebowanie na robotników przemysłowych i rzemieślników (23%). Natomiast wśród ogłoszeń publikowanych w publikatorach dominują oferty pracy dla pracowników usług i sprzedawców, robotników przemysłowych i rzemieślników oraz pracowników przy pracach prostych (po 23%).

Tabela 2. Liczba publikowanych i zgłaszanych ofert pracy według źródła

KATEGORIA ZAWODU	RODZAJ PUBLIKATORA	
	Powiatowy Urząd Pracy (N=56)	Publikatory (N=35)
siły zbrojne	0%	0%
przedstawiciele władz publicznych, wyżsi urzędnicy i kierownicy	0%	0%
specjaliści	5%	9%
technicy i inny średni personel	14%	14%
pracownicy biurowi	5%	6%
pracownicy usług i sprzedawcy	21%	23%
rolnicy, ogrodnicy, leśnicy i rybacy	4%	0%
robotnicy przemysłowi i rzemieślnicy	23%	23%
operatorzy i monterzy maszyn i urządzeń	5%	3%
pracownicy przy pracach prostych	21%	23%

WYMAGANIA PRACODAWCÓW

ZAPOTRZEBOWANIE NA KWALIFIKACJE

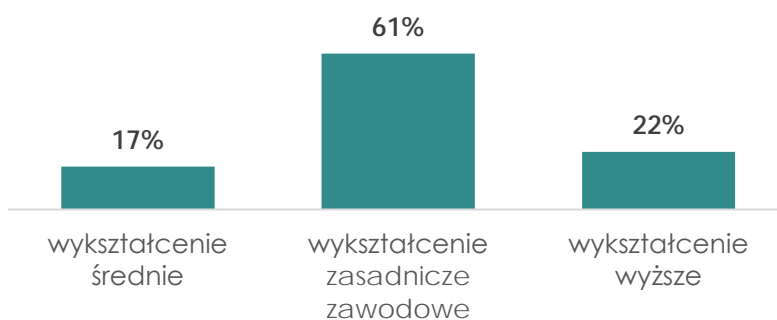
Analiza zebranych ofert pracy pod kątem ich zawartości, tj. precyzyjnych wymagań pracodawców, dostarcza niezbędnej wiedzy, potrzebnej do wnikliwej oceny potrzeb lokalnego rynku pracy. Ze względu na małe liczebności w dalszej części zaprezentowano wyniki jedynie dla wyników ogólnych.

W nieco ponad jednej piątej zebranych ofert pracy, niezależnie od kanału, jakim są one dystrybuowane, wśród wymagań jest wymieniane doświadczenie (22%). W przypadku większości ogłoszeń wymagane jest doświadczenie na podobnym stanowisku (65%), zaś w przypadku 20% oczekiwane jest doświadczenie branżowe.

Doświadczenie nie zawsze jest jednak doprecyzowane przez liczbę lat. W przypadku ofert adresowanych do mieszkańców powiatu białobrzeskiego jedynie w trzech ofertach został określony wymagany staż pracy.

W osiemnastu ogłoszeniach zamieszczone zostały również precyzyjne wymagania dotyczące wykształcenia. Relatywnie silna jest grupa pracodawców oczekujących od kandydatów wykształcenia na poziomie zasadniczym zawodowym (61%). Wymagane wykształcenie wyższe akcentowane jest w drugiej kolejności (22%), zaś w trzeciej kolejności pracodawcy zgłaszają zapotrzebowanie na pracowników z wykształceniem średnim (17%).

Rysunek 5. Wymagania pracodawców dotyczące wykształcenia



N=96

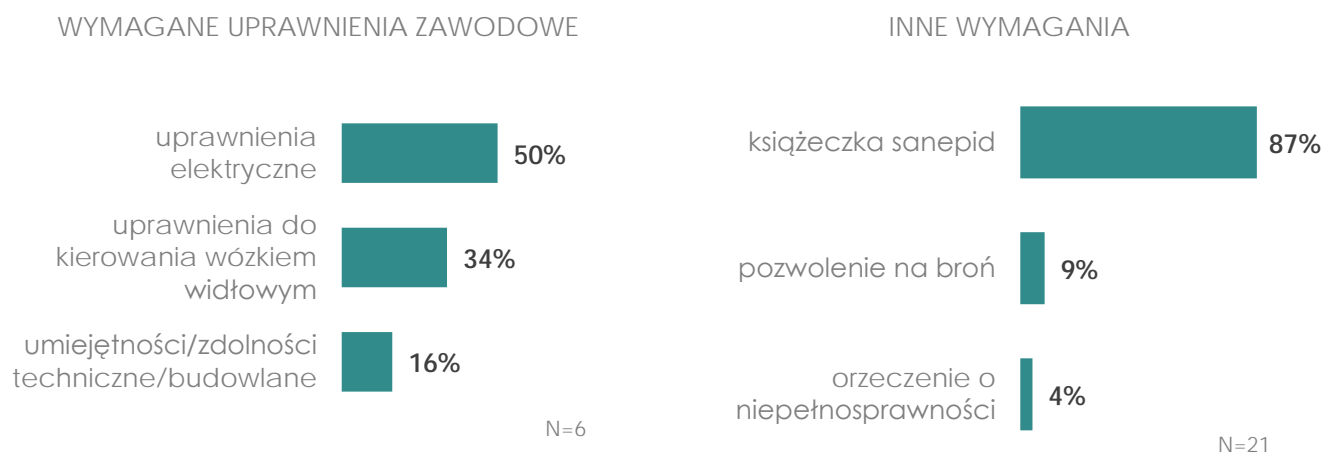
Jedynie w czterech ofertach sprecyzowane zostały wymagania dotyczące znajomości języków obcych. Wśród tych ofert spotkać się można wyłącznie z preferencjami w kierunku języka angielskiego i niemieckiego.

Pracodawcy zgłaszali również zapotrzebowanie na pracowników posiadających prawo jazdy. Dotyczy to 11 ofert. Jediną wymaganą kategorią była kategoria B, B1.

W 6% ofert zgłoszone zostało zapotrzebowanie na pracowników o konkretnych uprawnieniach zawodowych. Najczęściej akcentowany był popyt na kadrę z uprawnieniami elektrycznymi oraz do kierowania wózkiem widłowym (odpowiednio 50% i 34%). Blisko 16% pracodawca poszukiwał osób z umiejętnościami/zdolnościami technicznymi lub budowlanymi.

Blisko 23% pracodawców poszukiwało pracowników o innych wymaganiach. Wśród nich najczęściej pojawiały się książeczka sanepid (87%), pozwolenie na broń (9%) oraz orzeczenie o niepełnosprawności (4%).

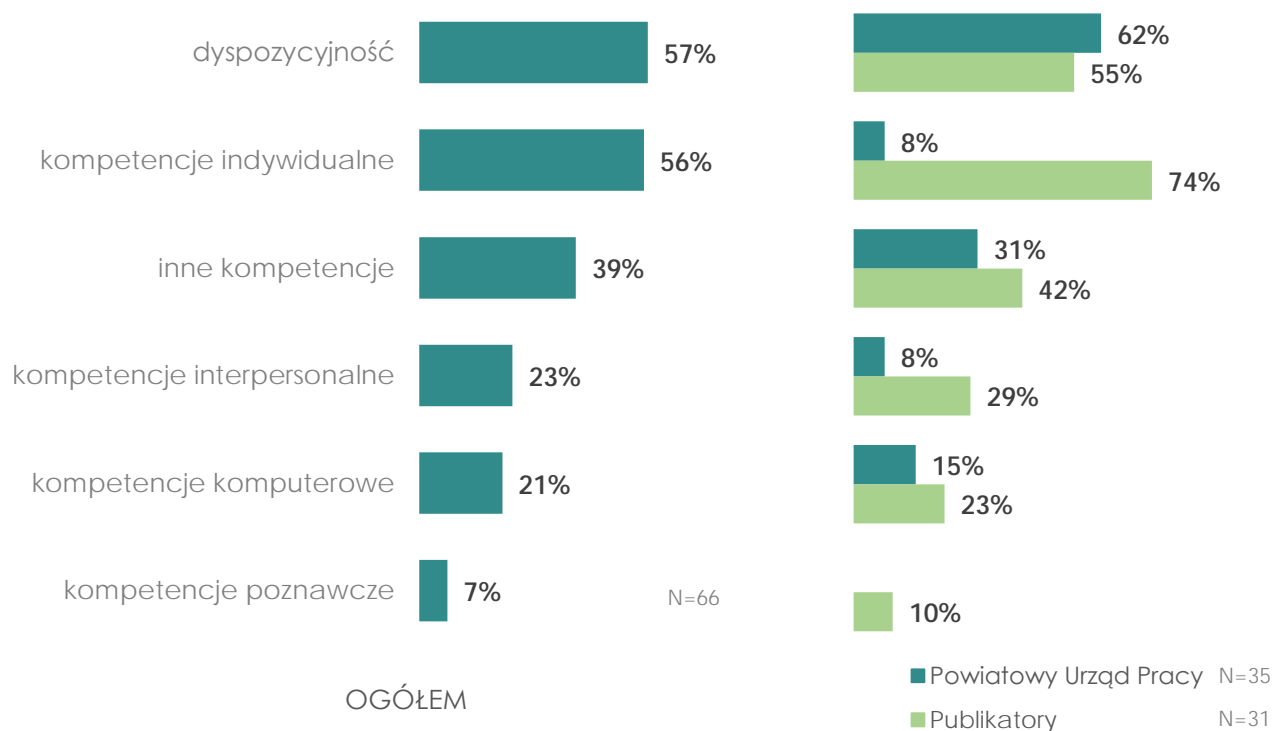
Rysunek 6. Wymagane uprawnienia zawodowe i inne wymagania



ZAPOTRZEBOWANIE NA KOMPETENCJE

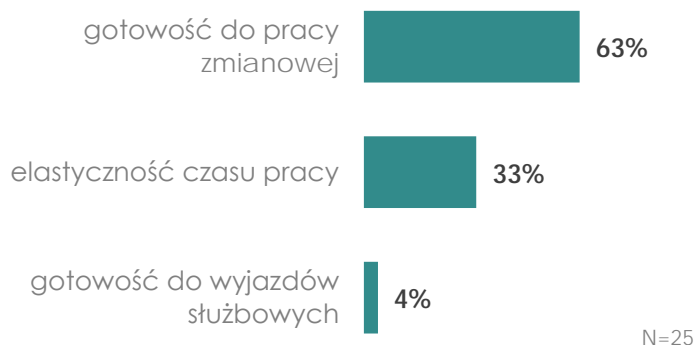
O sukcesie na rynku pracy decydują nie tylko kwalifikacje. Istotną rolę odgrywają także kompetencje. W tym zakresie dyspozycyjność lokuje się w ścisłej czołówce oczekiwań pracodawców powiatu (57%). Kompetencje skategoryzowane jako indywidualne obecne są w 56% ofertach pracy. Tymczasem inne kompetencje, w zakres których wchodzi m.in. zdolności manualne czy odpowiednie warunki fizyczne, plasują się na trzecim miejscu (39%).

Rysunek 7. Wymagania pracodawców dotyczące kompetencji



Spośród wymaganych obszarów dyspozycyjności najczęściej wymagana jest gotowość do pracy zmianowej (67%), natomiast w drugiej kolejności najczęściej wymagana jest gotowość do pracy w ramach elastycznego czasu pracy (29%). Jednocześnie w 4% ofert zgłaszane jest zapotrzebowanie na pracowników, którzy są gotowi do wyjazdów służbowych.

Rysunek 8. Wymagana dyspozycyjność



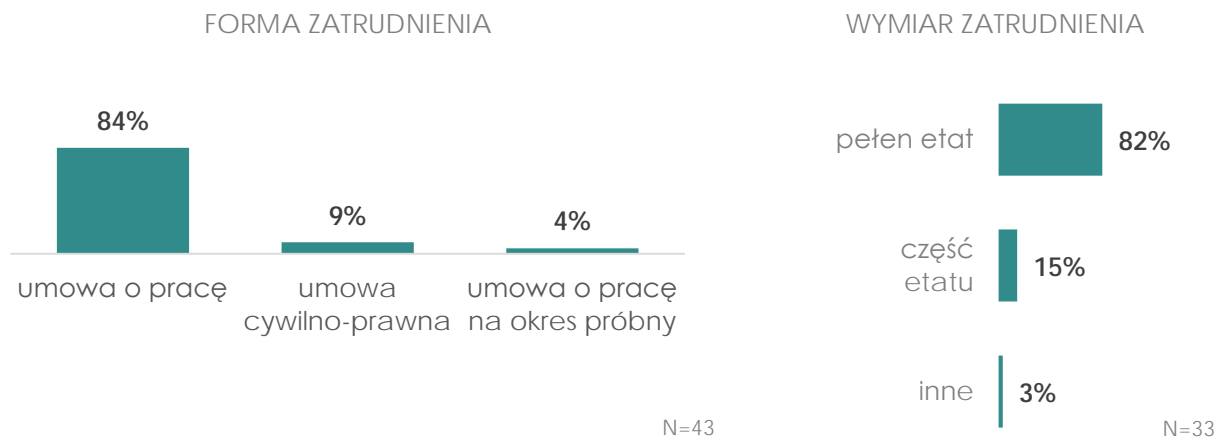
OFEROWANE WARUNKI ZATRUDNIENIA

Z punktu widzenia osób szukających pracy, ważnym aspektem mogą być oferowane przez pracodawców warunki zatrudnienia.

Ponad połowa pracodawców (59%) zamieściła w swoich ofertach pracy oferowane wynagrodzenie. Najwięcej z nich oferuje minimalną stawkę pomiędzy 1001 a 2499 zł. Dodatkowo warto podkreślić, że zdecydowana większość ofert, w których zamieszczone zostało oferowane wynagrodzenie, pochodziła z Powiatowego Urzędu Pracy.

W części zebranych ofert określona została podstawa zatrudnienia oraz wymiar zatrudnienia (odpowiednio 45% i 36%). Najczęściej oferowaną formą zatrudnienia jest umowa o pracę (na czas określony lub nieokreślony, 84%). Drugą najczęściej oferowaną podstawą zatrudnienia jest umowa cywilno-prawna (9%). Klasyfikację trzech najczęściej oferowanych form zatrudnienia zamyka umowa o pracę na okres próbny, która jest oferowana przez 4% pracodawców, którzy określili oferowaną podstawę zatrudnienia. Analizując oferty w podziale na ich źródło zauważyć można, że zarówno w przypadku ofert zgłaszanych do Powiatowego Urzędu Pracy jak i publikowanych w publikatorach najczęściej oferowana była praca w oparciu o umowę o pracę. Przyglądając się ofertom pracy, w których określony został oferowany wymiar zatrudnienia stwierdzić należy, że niezależnie od źródła ofert większość pracodawców oferuje pracę na pełny etat (82%).

Rysunek 9. Oferowane warunki zatrudnienia



Dla osób poszukujących pracy istotne znaczenie mogą mieć pozapłacowe warunki zatrudnienia. Spośród wszystkich ofert adresowanych do mieszkańców powiatu białobrzeskiego w 25% pracodawcy sprecyzowali jakie pozafinansowe benefity oferują. Warunki pozapłacowe wymieniane były wyłącznie w ogłoszeniach zamieszczanych w publikatorach.

Najczęściej deklarowaną korzyścią pozapłacową jest możliwość rozwoju oraz podnoszenia kwalifikacji (43%). Na drugim miejscu uplacował się dowóz do i z miejsca pracy (zwrot kosztów) (33%), natomiast na trzecim aspekt związanych z pracą w renomowanej firmie (29%).

Rysunek 10. Oferowane pozapłacowe warunki zatrudnienia



PERSPEKTYWA PONADLOKALNA. POPYT NA PRACĘ W PODREGIONIE RADOMSKIM NA TLE INNYCH PODREGIONÓW

Podregion radomski posiada jedną z większych na tle pozostałych podregionów województwa bazę regularnie aktualizowanych ofert pracy. Warto odnotować, że branżą z największym potencjałem zatrudnienia jest handel, zaś najbardziej poszukiwani są robotnicy przemysłowi i rzemieślnicy.

Tabela 3. Podregion radomski na tle pozostałych podregionów

PODREGION	Liczba ofert pracy	Branża z największym potencjałem zatrudnienia	Najbardziej poszukiwany zawód
m. Warszawa	19637	handel hurtowy i detaliczny, naprawa pojazdów samochodowych (włączając motocykle)	pracownicy usług i sprzedawcy
Radomski	6706	handel hurtowy i detaliczny, naprawa pojazdów samochodowych (włączając motocykle)	robotnicy przemysłowi i rzemieślnicy
Warszawski wschodni	10478	przetwórstwo przemysłowe	pracownicy usług i sprzedawcy
Warszawski zachodni	16180	handel hurtowy i detaliczny, naprawa pojazdów samochodowych (włączając motocykle)	pracownicy usług i sprzedawcy
Ciechanowski	1979	przetwórstwo przemysłowe	operatorzy i monterzy maszyn i urządzeń
Płocki	1005	handel hurtowy i detaliczny, naprawa pojazdów samochodowych (włączając motocykle)	robotnicy przemysłowi i rzemieślnicy
Ostrołęcki	1644	przetwórstwo przemysłowe	robotnicy przemysłowi i rzemieślnicy
Siedlecki	1665	przetwórstwo przemysłowe	pracownicy usług i sprzedawcy