

WOJEWÓDZKI URZĄD PRACY
w WARSZAWIE



**Mazowieckie Obserwatorium
Rynku Pracy**

Analiza ofert pracy

Raport powiatowy



INFORMACJE OGÓLNE O BADANIU

PODSTAWOWE INFORMACJE O BADANIU

Nazwa badania	Analiza ofert pracy w województwie mazowieckim
Wykonawca	Konsorcjum firm DANAE Sp. z o.o. i Realizacja Sp. z o.o.
Zamawiający	Wojewódzki Urząd Pracy w Warszawie
Termin realizacji	01.09.2016 – 31.10.2016

CEL BADANIA

Cel główny	Charakterystyka popytu na pracę na poziomie poszczególnych powiatów i całego województwa mazowieckiego oraz wyznaczenie prawidłowości.
Cele szczegółowe	<ul style="list-style-type: none">Charakterystyka popytu na pracę na poziomie powiatów i województwa z wyodrębnieniem różnych źródeł danych, zestawienie informacji pochodzących z tych źródeł, wskazanie na różnice i podobieństwa między nimi, interpretacja różnic.Określenie prawidłowości w popycie na pracę na poziomie powiatów i województwa, z uwzględnieniem co najmniej wyników wcześniejszych badań prowadzonych u Zamawiającego.

METODOLOGIA

Metody badawcze	Analiza danych zastanych Case study
Zakres terytorialny	42 powiaty województwa mazowieckiego

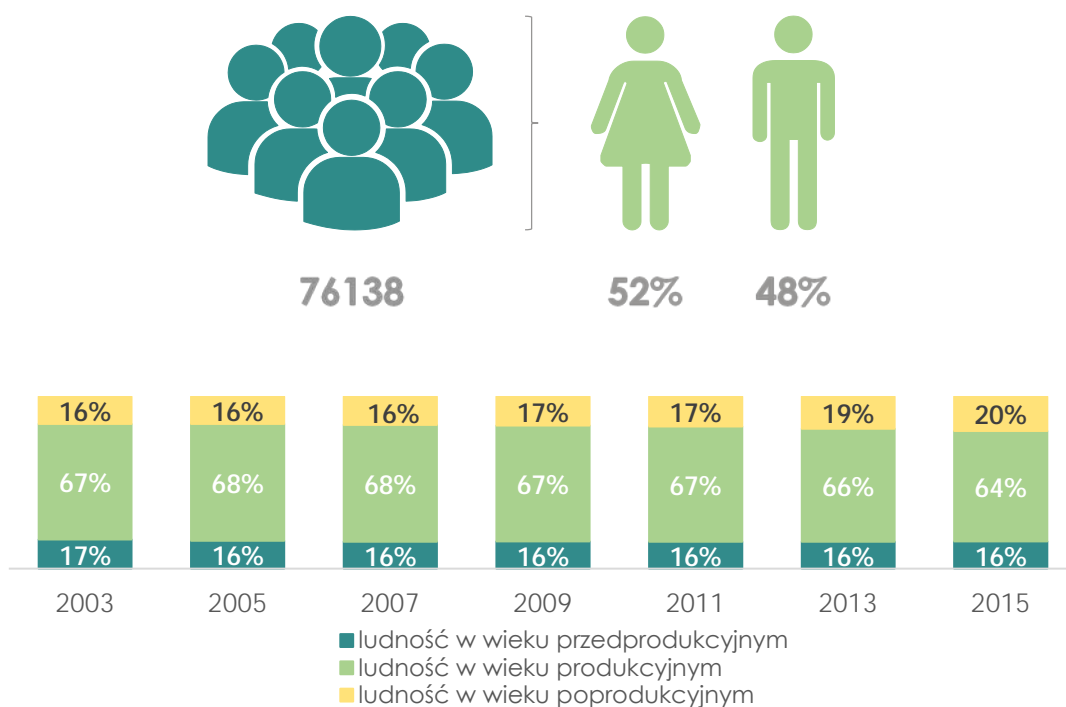


CHARAKTERYSTYKA POWIATU ŻYRARDOWSKIEGO

Powiat żyrardowski rozciąga się na powierzchni ok. 533 km², a w jego skład wchodzi łącznie pięć gmin (jedna miejska, trzy wiejskie, jedna wiejsko-miejska, odpowiednio: Żyrardów (gmina miejska), Mszczonów (gmina miejsko-wiejska), Puszcza Mariańska (gmina wiejska), Radziejowice (gmina wiejska), Wiskitki (gmina wiejska)).¹

Powiat jest zamieszkiwany przez 76138 mieszkańców. Jest to obszar o umiarkowanej gęstości zaludnienia (142 osób/km²). Populacja mieszkańców powiatu od roku 2003 do roku 2015 zwiększyła się, co wskazuje na wysoką atrakcyjność osiedleńczą powiatu. Jednocześnie powiat cechuje ujemny przyrost naturalny kształtujący się na poziomie -62.²

Rysunek 1. Ludność powiatu żyrardowskiego (2015 r.)



Źródło: Opracowanie własne na podstawie Banku Danych Lokalnych GUS

Ważnymi czynnikami, które warto brać pod uwagę podczas konstruowania analiz rynku pracy są średni wiek mieszkańców powiatu i ruchy ludności. Wartość tego pierwszego wskaźnika wynosi 40,6 lat. Dane wskazują ponadto, że ponad 64% mieszkańców powiatu jest w wieku produkcyjnym, 16% w wieku przedprodukcyjnym, a 20% w wieku poprodukcyjnym. Większość populacji powiatu stanowią zatem osoby aktywne na rynku pracy. W zakresie migracji ludności, w roku 2015 zarejestrowano 814 zameldowań w ramach ruchu wewnętrznego oraz 754 wymeldowań. W wyniku tych ruchów, saldo migracji wewnętrznych wynosi dla powiatu 60.³ Saldo migracji zagranicznych w 2014 roku w powiecie wynosi natomiast -17.⁴

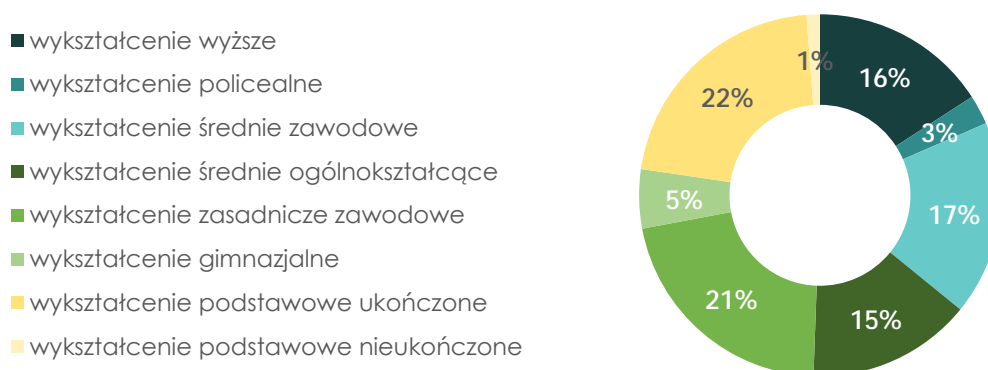
¹ Bank Danych Lokalnych GUS, 2015 r.

² Tamże.

³ Tamże.

⁴ Bank Danych Lokalnych GUS, 2014 r. Brak danych dla 2015 r.

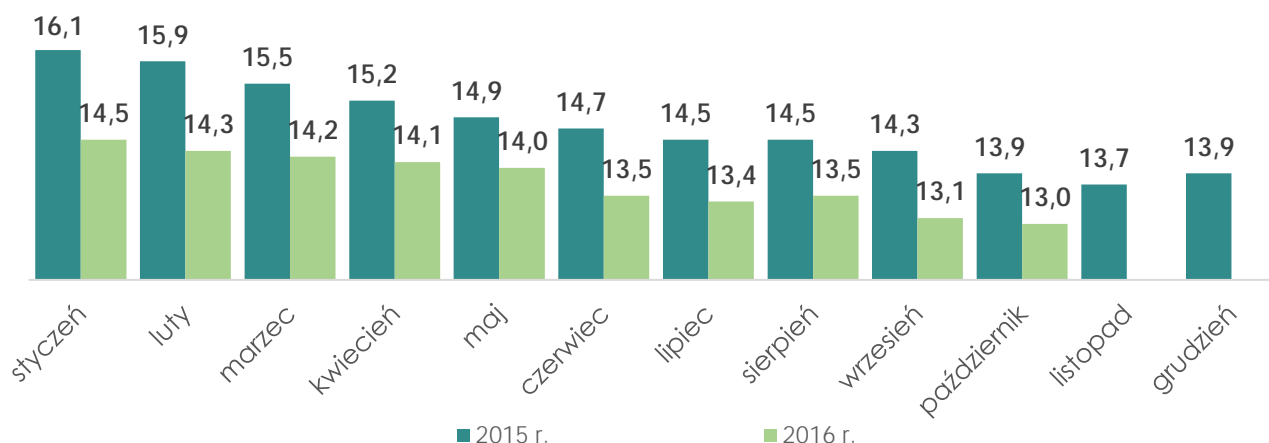
Rysunek 2. Wykształcenie mieszkańców powiatu żyrardowskiego (2011 r.)



Źródło: Opracowanie własne na podstawie NSP 2011

Zgodnie z danymi Narodowego Spisu Powszechnego z 2011 r. blisko 19 tys. mieszkańców powiatu jest w trakcie nauki, czyli jest w wieku od 3 do 24 lat. Największy odsetek mieszkańców powiatu posiada wykształcenie podstawowe (22%), podczas gdy wykształceniem zasadniczym zawodowym legitymuje się 21% społeczności powiatu. W trzeciej kolejności najczęściej posiadanym poziomem wykształcenia jest wykształcenie średnie zawodowe (17%).⁵

Rysunek 3. Stopa bezrobocia rejestrowanego w powiecie żyrardowskim



Źródło: Opracowanie własne na podstawie GUS „Bezrobotni oraz stopa bezrobocia według województw, podregionów i powiatów”

Jak wynika z analizy rynku pracy na 1000 mieszkańców pracuje 178 osób. Jest to wskaźnik znacznie mniejszy od danych dla województwa mazowieckiego oraz danych krajowych. Wśród osób pracujących 52% stanowią kobiety, zaś 48% mężczyźni. Powiat żyrardowski charakteryzuje się nieco wyższą stopą bezrobocia (13%) w porównaniu do danych dla województwa. Przeciętne wynagrodzenie brutto wynosi 4003,47zł.⁶

⁵ Narodowy Spis Powszechny, 2011 r.

⁶ Bank Danych Lokalnych GUS, 2015 r.

POTENCJAŁ ZATRUDNIENIA W POWIECIE ŻYRARDOWSKIM

Kluczową informacją na temat lokalnego rynku pracy i jego uwarunkowań są branże, które kształtują potencjał zatrudnienia w powiecie. W przypadku powiatu żyrardowskiego w świetle wyników analizy publikowanych i zgłaszanych ofert pracy mówić można przede wszystkim o silnej pozycji sektora przetwórstwa przemysłowego, działalności związanej z zakwaterowaniem i usługami gastronomicznymi oraz handlu hurtowego i detalicznego oraz naprawy pojazdów samochodowych (włączając motocykle).

Przy czym potencjał zatrudnienia w poszczególnych branżach różnicuje się ze względu na źródło, w którym pracodawcy zdecydowali się umieścić ogłoszenie o pracę. Źródłem najliczniejszych ofert pracy w przetwórstwie przemysłowym jest Powiatowy Urząd Pracy. Natomiast ogłoszenia akcentujące zapotrzebowanie na zawody w działalności związanej z zakwaterowaniem i usługami gastronomicznymi oraz w handlu najczęściej komunikowane jest za pośrednictwem publikatorów.

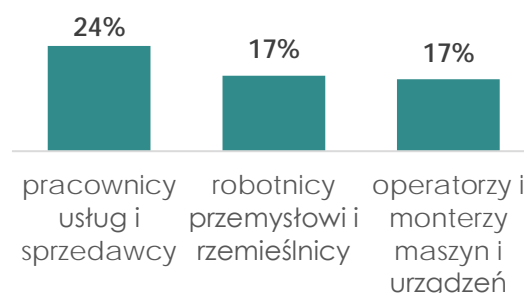
Tabela 1. Klasyfikacja branż według liczby publikowanych i zgłaszanych ofert pracy w powiecie żyrardowskim

SEKCJA PKD	WSZYSTKIE OFERTY (N=339)	RODZAJ PUBLIKATORA	
		Powiatowy Urząd Pracy (N=218)	Publikatory (N=121)
przetwórstwo przemysłowe	16%	21%	7%
budownictwo	8%	8%	7%
handel hurtowy i detaliczny; naprawa pojazdów samochodowych, włączając motocykle	13%	13%	13%
działalność związana z zakwaterowaniem i usługami gastronomicznymi	14%	8%	24%
informacja i komunikacja	1%	0%	2%
działalność finansowa i ubezpieczeniowa	5%	2%	9%
działalność związana z obsługą rynku nieruchomości	1%	0%	2%
działalność profesjonalna, naukowa i techniczna	4%	3%	4%
działalność w zakresie usług administrowania i działalność wspierająca	10%	12%	7%
administracja publiczna i obrona narodowa; obowiązkowe zabezpieczenia społeczne	4%	6%	0%
edukacja	5%	5%	7%
opieka zdrowotna i pomoc społeczna	8%	12%	2%
działalność związana z kulturą, rozrywką i rekreacją	5%	1%	11%
pozostała działalność usługowa	2%	1%	2%

ZAPOTRZEBOWANIE NA ZAWODY W POWIECIE ŻYRARDOWSKIM

Niezależnie od źródła ofert pracy, klasyfikację zawodów, na które jest największe zapotrzebowanie w powiecie, otwierają pracownicy usług i sprzedawcy (24%). W drugiej kolejności najczęściej pracodawcy poszukują robotników przemysłowych i rzemieślników oraz operatorów i monterów maszyn i urządzeń (po 17%).

Rysunek 4. Klasyfikacja zawodów według liczby publikowanych i zgłaszanych ofert pracy w powiecie



N=339

Analizując zapotrzebowanie na zawody w podziale na rodzaj publikatora, odnotować należy, że za pośrednictwem Powiatowego Urzędu Pracy najczęściej komunikowane jest zapotrzebowanie na robotników przemysłowych i rzemieślników (21%), natomiast ogłoszenia publikowane w publikatorach najczęściej akcentują popyt na pracowników usług i sprzedawców (31%).

Tabela 2. Liczba publikowanych i zgłaszanych ofert pracy według źródła

KATEGORIA ZAWODU	RODZAJ PUBLIKATORA	
	Powiatowy Urząd Pracy (N=218)	Publikatory (N=121)
siły zbrojne	0%	0%
przedstawiciele władz publicznych, wyżsi urzędnicy i kierownicy	1%	0%
specjaliści	8%	10%
technicy i inny średni personel	5%	9%
pracownicy biurowi	12%	12%
pracownicy usług i sprzedawcy	20%	31%
rolnicy, ogrodnicy, leśnicy i rybacy	0%	0%
robotnicy przemysłowi i rzemieślnicy	21%	12%
operatorzy i monterzy maszyn i urządzeń	17%	16%
pracownicy przy pracach prostych	17%	11%

WYMAGANIA PRACODAWCÓW

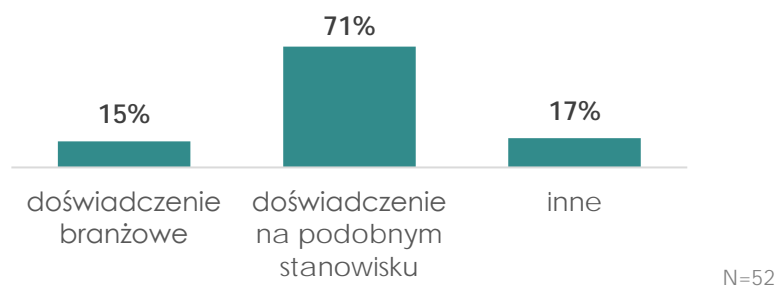
ZAPOTRZEBOWANIE NA KWALIFIKACJE

Analiza zebranych ofert pracy pod kątem ich zawartości, tj. precyzyjnych wymagań pracodawców, dostarcza niezbędnej wiedzy, potrzebnej do wnikliwej oceny potrzeb lokalnego rynku pracy.

W 12% zebranych ofert pracy, niezależnie od kanału, jakim są one dystrybuowane, wśród wymagań jest wymieniane doświadczenie. W przypadku większości ogłoszeń wymagane jest doświadczenie na podobnym stanowisku (71%), zaś w przypadku 15% oczekiwane jest doświadczenie branżowe. Również analizując oferty pracy w podziale na ich źródło zauważyć można, że zdecydowana większość pracodawców precyzując wymagania dotyczące doświadczenia podkreśla zapotrzebowanie na pracowników doświadczonych na podobnym stanowisku.

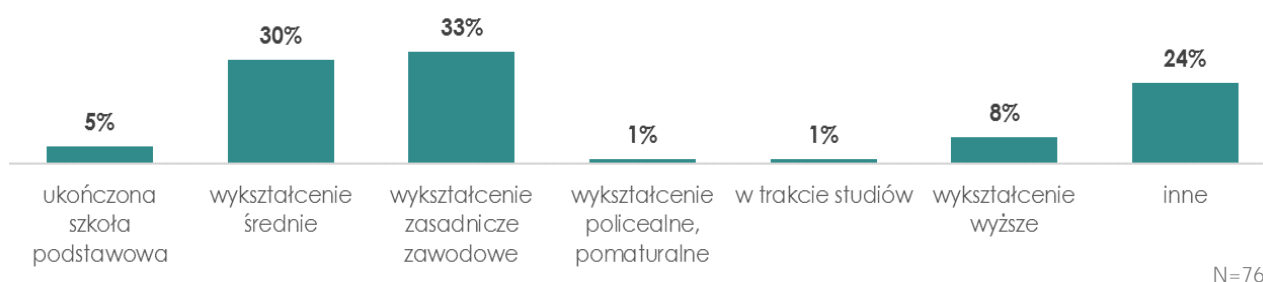
Doświadczenie nie zawsze jest jednak doprecyzowane przez liczbę lat. W przypadku ofert adresowanych do mieszkańców powiatu żyrardowskiego jedynie w dwóch ofertach został określony wymagany staż pracy.

Rysunek 5. Wymagania pracodawców dotyczące doświadczenia



W części ogłoszeń zamieszczone zostały również precyzyjne wymagania dotyczące wykształcenia (21%). Relatywnie silna jest grupa pracodawców oczekujących od kandydatów wykształcenia na poziomie zasadniczym zawodowym (33%) oraz średnim (30%). W trzeciej kolejności pracodawcy zgłaszają zapotrzebowanie na pracowników z wykształceniem wyższym (8%). Wśród ofert upowszechnianych za pośrednictwem Powiatowego Urzędu Pracy najczęściej wymagane jest wykształcenie zasadnicze zawodowe, natomiast w publikatorach najczęściej zamieszczane są oferty skierowane do osób z wykształceniem średnim.

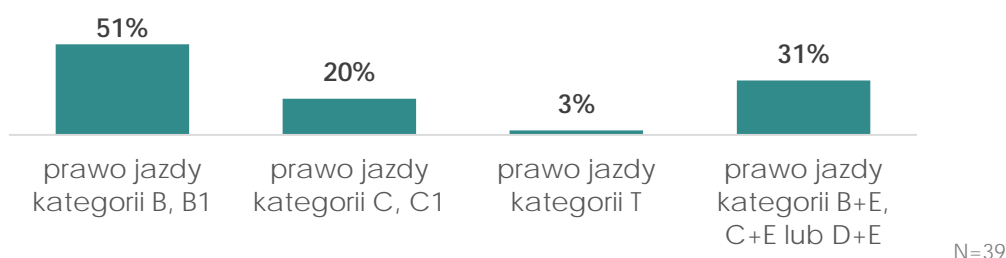
Rysunek 6. Wymagania pracodawców dotyczące wykształcenia



W niespełna 1% ofert sprecyzowane zostały wymagania dotyczące znajomości języków obcych. Wśród tych ofert spotkać się można wyłącznie z preferencjami w kierunku języka angielskiego.

Pracodawcy zgłaszali również zapotrzebowanie na pracowników posiadających prawo jazdy. Dotyczy to 11% ofert. Najczęściej wymaganą kategorią była kategoria B, B1. Została ona wymieniona w 51% ofert zawierających wymagania dotyczące prawa jazdy. Również wśród ofert publikowanych zarówno za pośrednictwem Powiatowego Urzędu pracy jak i publikatorów najczęściej wymaganą kategorią prawa jazdy jest kategoria B, B1.

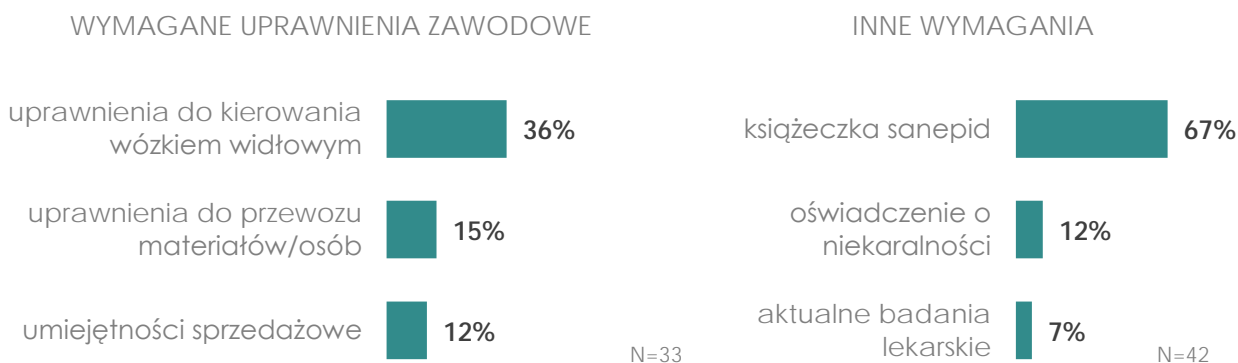
Rysunek 7. Wymagania pracodawców dotyczące prawa jazdy



W 9% ofert zgłoszone zostało zapotrzebowanie na pracowników o konkretnych uprawnieniach zawodowych. Najczęściej akcentowany był popyt na kadre z uprawnieniami do kierowania wózkiem widłowym (36%). Pojawiają się one wśród wymagań częściej w publikatorach. W drugiej kolejności pracodawcy oczekiwali od kandydatów uprawnień do przewozu materiałów/osób (15%). Uprawnienia te były wymagane wyłącznie przez pracodawców zgłaszających ogłoszenia do Powiatowego Urzędu Pracy. Na trzeciej pozycji uplasowały się umiejętności sprzedażowe (12%), które z kolei pojawiały się wyłącznie w publikatorach.

Pracowników o innych wymaganiach poszukiwało 12% pracodawców. Wśród nich najczęściej pojawiały się książeczka sanepid (67%), następnie oświadczenie o niekaralności (12%). Wymagania te pojawiały się ze zbliżoną częstością w obu źródłach. Na trzecim miejscu wśród wymagań pojawiły się aktualne badania lekarskie (7%), które są wymagane wyłącznie przez pracodawców zgłaszających oferty do Powiatowego Urzędu Pracy.

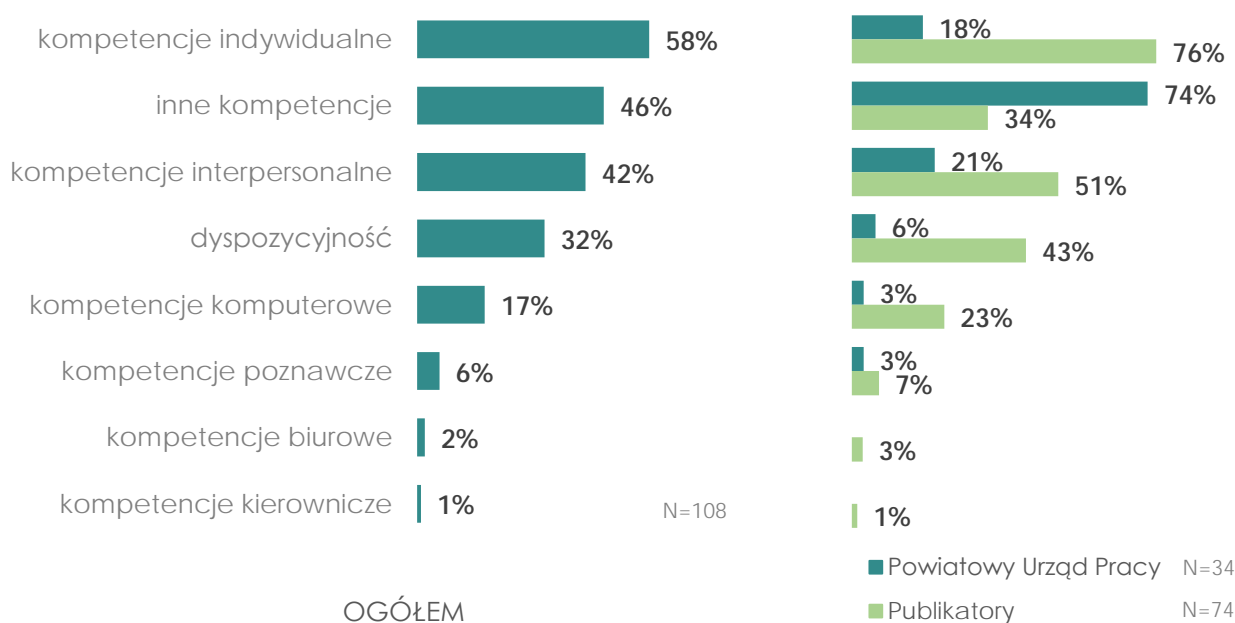
Rysunek 8. Wymagane uprawnienia zawodowe i inne wymagania



ZAPOTRZEBOWANIE NA KOMPETENCJE

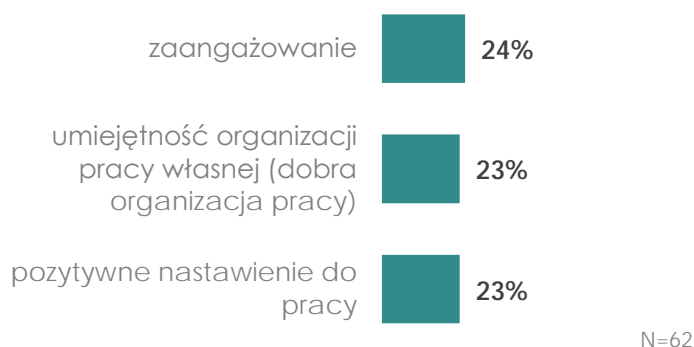
O sukcesie na rynku pracy decydują nie tylko kwalifikacje. Istotną rolę odgrywają także kompetencje. W tym zakresie kompetencje indywidualne lokują się w ścisłej czołówce oczekiwań pracodawców powiatu (58%). Kompetencje skategoryzowane jako inne, w zakres których wchodzi m.in. zdolności manualne czy odpowiednie warunki fizyczne, obecne są w 46% ofertach pracy. Tymczasem kompetencje interpersonalne plasują się na trzecim miejscu (42%).

Rysunek 9. Wymagania pracodawców dotyczące kompetencji



Spośród wymaganych kompetencji indywidualnych najczęściej wymagane jest zaangażowanie (24%), natomiast w drugiej kolejności umiejętność organizacji pracy własnej oraz pozytywne nastawienie do pracy (po 23%).

Rysunek 10. Wymagane kompetencje indywidualne



OFEROWANE WARUNKI ZATRUDNIENIA

Z punktu widzenia osób szukających pracy, ważnym aspektem mogą być oferowane przez pracodawców warunki zatrudnienia.

Blisko 22% pracodawców zamieściło w swoich ofertach pracy oferowane wynagrodzenie. Najwięcej z nich oferuje minimalną stawkę pomiędzy 1001 a 2499 zł. Dodatkowo warto

PERSPEKTYWA PONADLOKALNA. POPYT NA PRACĘ W PODREGIONIE WARSZAWSKIM ZACHODNIM NA TLE INNYCH PODREGIONÓW

Podregion warszawski zachodni posiada jedną z największych na tle pozostałych podregionów województwa bazę regularnie aktualizowanych ofert o pracę. Warto odnotować, że branżą z największym potencjałem zatrudnienia jest handel, zaś najbardziej poszukiwani są pracownicy usług i sprzedawcy.

Tabela 3. Podregion warszawskim zachodnim na tle pozostałych podregionów

PODREGION	Liczba ofert pracy	Branża z największym potencjałem zatrudnienia	Najbardziej poszukiwany zawód
m. Warszawa	19637	handel hurtowy i detaliczny, naprawa pojazdów samochodowych (włączając motocykle)	pracownicy usług i sprzedawcy
Radomski	6706	handel hurtowy i detaliczny, naprawa pojazdów samochodowych (włączając motocykle)	robotnicy przemysłowi i rzemieślnicy
Warszawski wschodni	10478	przetwórstwo przemysłowe	pracownicy usług i sprzedawcy
Warszawski zachodni	16180	handel hurtowy i detaliczny, naprawa pojazdów samochodowych (włączając motocykle)	pracownicy usług i sprzedawcy
Ciechanowski	1979	przetwórstwo przemysłowe	operatorzy i monterzy maszyn i urządzeń
Płocki	1005	handel hurtowy i detaliczny, naprawa pojazdów samochodowych (włączając motocykle)	robotnicy przemysłowi i rzemieślnicy
Ostrołęcki	1644	przetwórstwo przemysłowe	robotnicy przemysłowi i rzemieślnicy
Siedlecki	1665	przetwórstwo przemysłowe	pracownicy usług i sprzedawcy